



CONSEIL DEPARTEMENTAL DE VAUCLUSE  
Direction des Interventions et de la Sécurité Routière  
Agence de PERTUIS  
Centre routier du PAYS D'AIGUES

Publié le  
29 août 2022  
Département de  
Vaucluse

République Française

N° de l'arrêté 2022-7176

**Arrêté temporaire Réf. AT 2022-1251 DISR  
Portant réglementation de la circulation sur la  
D198 du PR 0+0100 au PR 0+0300  
Commune de Mirabeau**

**Hors agglomération**

**La Présidente du Conseil départemental**

- VU le Code général des collectivités territoriales et notamment l'article L. 3221-4
- VU l'Instruction interministérielle sur la signalisation routière et notamment le livre 1, 4ème partie, signalisation de prescription et le livre 1, 8ème partie, signalisation temporaire
- VU le Code de la route et notamment l'article R. 411-8
- VU l'arrêté de la Présidente du Conseil départemental n° 2022-729 du 7 février 2022 portant délégation de signature à Monsieur Christophe LAURIOL, Directeur Général Adjoint en charge du Pôle Aménagement
- VU la demande en date du 26/08/2022 de l'entreprise AMOURDEDIEU, intervenant pour le compte du Syndicat Durance Luberon

**CONSIDÉRANT** que les travaux de création d'un réseau EU et la pose d'une pompe de relevage nécessitent la réglementation temporaire de la circulation

**ARRÊTE**

**Article 1**

À compter du 01/09/2022 et jusqu'au 23/12/2022, de 7h00 à 17h00, la circulation sera réglementée sur la D198 du PR 0+0100 au PR 0+0300, de la façon suivante :

Cet arrêté est conforme à la permission de voirie N°AV 2022 0596-DISR en date du 22/08/2022.

**Prescriptions :**

Dans la zone de travaux, et sur décision de l'entreprise, la circulation sera alternée par feux.  
La vitesse sera progressivement limitée à 50 km/h.  
Le dépassement de tous véhicules autres que les deux roues sera interdit.

L'activité du chantier sera suspendue de 17h00 à 7h00, les samedis, les dimanches et les jours fériés  
- jours fériés : mardi 1er novembre et vendredi 11 novembre,

**Signalisation :**

La signalisation sera établie sur la base des indications du manuel du chef de chantier, Signalisation

temporaire "volume 1 routes bidirectionnelles" notamment le schéma CF24 alternat par feux.

L'implantation des signaux sera conforme à la fiche n° 4 du manuel du chef de chantier.

Les matériels de signalisation temporaire seront tous de classe 2, conformément à l'article 52 du règlement de voirie départemental de Vaucluse.

Les panneaux seront solidement fixés sur un support stable qui pourra être lesté. Le lestage ne doit pas être réalisé avec des matériaux agressifs ou qui pourraient constituer un danger pour la circulation.

L'entreprise balisera de jour et de nuit les fouilles, les dénivellations, les matériels et dépôts de matériaux sur la base des schémas DT2, DT4 et la fiche n°3 du "manuel de chef de chantier - routes bidirectionnelles".

La signalisation devra être en permanence adaptée aux différentes phases du chantier. Elle sera déposée par l'entreprise dès qu'elle n'aura plus son utilité.

#### Dispositions particulières :

Les accès riverains, publics et privés seront maintenus. L'entreprise adaptera sa signalisation en rapport de la zone traitée afin de guider les riverains.

L'entreprise assurera en permanence la propreté de la chaussée dans la zone du chantier et ses abords et effectuera à cet effet et autant que nécessaire les nettoyages de la chaussée.

Tout dommage causé au domaine public devra être réparé qualitativement à l'identique par l'entreprise.

#### **Article 2**

La signalisation réglementaire, conforme aux dispositions de l'instruction interministérielle sur la signalisation routière et aux schémas et fiches définis à l'article 1 du présent arrêté, sera mise en place et entretenue sous la responsabilité de :

AMOURDEDIEU - 59 Chemin d'Ansouis - 84240 ANSOUIS

Tél: 04 90 09 83 02 - Port: - adresse courriel : j.fages@amourdedieu.fr

L'entreprise informera les services du Département (Agence de PERTUIS) des éventuelles interruptions de chantiers (dates d'arrêt, dates de reprise...).

Les coordonnées de contact pour toute demande d'intervention pour la maintenance de la signalisation pendant toute la durée du chantier sont :  
Monsieur DARELLIS 06 67 91 86 80

#### **Article 3**

Les dispositions définies par le présent arrêté prendront effet le jour de la mise en place de la signalisation prévue à l'article 1 ci-dessus.

Avant l'ouverture du chantier, l'entreprise prendra contact avec :

Centre routier du PAYS D'AIGUES, M. FOUQUET François Gestionnaire du Domaine Public Tél: 04 90 68 91 10 ou 06 78 80 38 77

pour établir un constat de récolement de la signalisation temporaire dès sa mise en place.

#### **Article 4**

Le présent arrêté, dont les dispositions annulent et remplacent pendant la durée des travaux toutes les dispositions contraires et antérieures, sera affiché aux extrémités du chantier.

#### **Article 5**

Mme la Présidente du Conseil départemental et M. le Commandant du Groupement de Gendarmerie de Vaucluse sont chargés, chacun en ce qui le concerne, de l'exécution du présent arrêté.

Fait à Avignon, le 29 AOUT 2022  
Pour la Présidente et par délégation

  
Pour la Présidente  
et par délégation,  
Le Directeur Général Adjoint  
Pôle Aménagement  
Christophe LAURIOL

#### **Annexes:**

CF24 Routes bidirectionnelles alternat par feux

#### **Diffusion:**

- Monsieur le Maire de la commune de MIRABEAU
- Monsieur Gigi ASANDEI (ARD PERTUIS)
- Madame JULIE FAGES (AMOURDEDIEU)

M. le Chef de l'Agence de PERTUIS

Conformément aux dispositions de la loi n°2018-493 du 20 juin 2018 relative à la protection des données personnelles, le bénéficiaire est informé qu'il dispose d'un droit d'accès, de rectification, d'effacement ou de demande de limitation de traitement des données qu'il peut exercer, pour les informations le concernant, auprès de la collectivité signataire du présent document.



N° de l'arrêté *2022-7183*

**Arrêté Réf. AT 2022-1253 DISR**  
**Portant prorogation de l'arrêté temporaire AT 2022-1143 DISR**  
**relatif à la réglementation de la circulation sur la**  
**D184 du PR 6+0600 au PR 7+0770**

**Commune de Flassan**

**Hors agglomération**

**La Présidente du Conseil départemental**

- VU le Code général des collectivités territoriales et notamment l'article L. 3221-4
- VU le Code de la route et notamment l'article R.411-8
- VU l'Instruction interministérielle sur la signalisation routière et notamment l'article du livre 1, 4ème partie, signalisation de prescription et le livre 1, 8ème partie, signalisation temporaire
- VU l'arrêté de la Présidente du Conseil départemental n° 2022-2821 du 30 mars 2022 portant délégation de signature à Monsieur Patrice LIONS, Chef de l'agence routière de Carpentras, et en cas d'absence ou d'empêchement à Monsieur Patrick MUS, Adjoint au Chef de l'agence routière de Carpentras
- VU la demande en date du 26/08/2022 de l'entreprise GTEL, intervenant pour le compte XP Fibre

**CONSIDÉRANT** l'avancement du chantier et les travaux restant à exécuter.

**ARRÊTE**

**ARTICLE 1**

Les dispositions de l'arrêté AT 2022-1143 DISR du 22/07/2022 portant réglementation de la circulation sur la route départementale D184 du PR 6+0600 au PR 7+0770 sont prorogées jusqu'au 05/09/2022 inclus.

L'activité du chantier sera suspendue de 18h00 à 8h00 le lendemain et les samedis et les dimanches

**ARTICLE 2**

Le présent arrêté sera affiché aux extrémités du chantier.

### ARTICLE 3

M. le Commandant du Groupement de Gendarmerie de Vaucluse, Mme la Présidente du Conseil départemental et M. le Directeur des Interventions et de la Sécurité Routière sont chargés, chacun en ce qui le concerne, de l'exécution du présent arrêté.

Fait à Carpentras, le 29/08/2022  
Pour la Présidente et par délégation

Le Chef d'Agence  
Patrice LIONS

#### Diffusion :

- Mme la Chef du Service Réseau Vaucluse de la Direction des Transports de la Région PACA
- Transport (LA COVE)
- Contact 1 (FLASSAN)
- Monsieur Mohamed GHEZALI (GTEL)
- M. le Directeur des Interventions et de la Sécurité Routière

M. le Chef de l'Agence de CARPENTRAS

Conformément aux dispositions de la loi n°2018-493 du 20 juin 2018 relative à la protection des données personnelles, le bénéficiaire est informé qu'il dispose d'un droit d'accès, de rectification, d'effacement ou de demande de limitation de traitement des données qu'il peut exercer, pour les informations le concernant, auprès de la collectivité signataire du présent document.



CONSEIL DEPARTEMENTAL DE VAUCLUSE  
Direction des Interventions et de la Sécurité Routière  
Agence de CARPENTRAS  
Centre routier de CARPENTRAS

Publié le  
29 août 2022  
Département de  
Vaucluse

République Française

N° de l'arrêté 2022-6324

**Arrêté temporaire Réf. AT 2022-1143 DISR  
Portant réglementation de la circulation sur la  
D184 du PR 6+0600 au PR 7+0770**

**Commune de Flassan**

**Hors agglomération**

**La Présidente du Conseil départemental**

- VU le Code général des collectivités territoriales et notamment l'article L. 3221-4
- VU le Code de la route et notamment les articles R. 411-8 et R. 413-1
- VU l'Instruction interministérielle sur la signalisation routière et notamment le livre 1, 8ème partie, signalisation temporaire
- VU l'arrêté de la Présidente du Conseil départemental n° 2022-2818 du 30 mars 2022 portant délégation de signature à Monsieur Jérôme FONTAINE, Directeur des Interventions et de la Sécurité Routière, Pôle Aménagement
- VU la demande en date du 21/07/2022 de l'entreprise GTEL, intervenant pour le compte de SFR

**CONSIDÉRANT** que les travaux de pose de fibre optique en tranchée nécessitent la réglementation temporaire de la circulation

**ARRÊTE**

**Article 1**

A compter du 01/08/2022 et jusqu'au 29/08/2022 les travaux de pose de fibre optique en tranchée sur la D184 du PR 6+0600 au PR 7+0770 seront effectués de 8h00 à 18h00 dans les conditions suivantes :

Cet arrêté est conforme à la permission de voirie N°AV 2022 0025-DISR en date du 12/01/2022.

**Prescriptions :**

Dans la zone de travaux, la circulation sera alternée par feux.

La vitesse sera progressivement limitée à 50 km/h.

Le dépassement de tous véhicules autres que les deux roues sera interdit.

L'alternat aura une longueur maximale de 500 m.

**Signalisation :**

La signalisation sera établie sur la base des indications du manuel du chef de chantier, Signalisation temporaire volume 1 "routes bidirectionnelles" notamment et la fiche CF24 .

L'activité du chantier sera suspendue de 18h00 à 8h00, les samedis, les dimanches et les jours fériés

- jour(s) férié(s) : lundi 15 août,

La signalisation devra être en permanence adaptée aux différentes phases du chantier. Elle sera déposée par l'entreprise dès qu'elle n'aura plus son utilité.

#### Signalisation :

L'implantation des signaux sera conforme à la fiche n° 4 du manuel du chef de chantier.

Les matériels de signalisation temporaire seront tous de classe 2, conformément à l'article 52 du règlement de voirie départemental de Vaucluse.

Les panneaux seront solidement fixés sur un support stable qui pourra être lesté. Le lestage ne doit pas être réalisé avec des matériaux agressifs ou qui pourraient constituer un danger pour la circulation.

L'entreprise balisera de jour et de nuit les fouilles, les dénivellations, les matériels et dépôts de matériaux sur la base des schémas DT2, DT4 et la fiche n°3 du "manuel de chef de chantier - routes bidirectionnelles".

#### Dispositions particulières :

L'entreprise assurera en permanence la propreté de la chaussée dans la zone du chantier et de ses abords et effectuera à cet effet et autant que nécessaire les nettoyages de la chaussée.

Tout dommage causé au domaine public devra être réparé qualitativement à l'identique par l'entreprise.

#### **Article 2**

La signalisation réglementaire, conforme aux dispositions de l'instruction interministérielle sur la signalisation routière et aux schémas et fiches définis à l'article 1 du présent arrêté, sera mise en place et entretenue sous la responsabilité de l'entreprise chargée des travaux :

GTEL - 4 rue des Orangers - 30300 BEAUCAIRE

Tél: - Port: 06 58 99 60 08 - adresse courriel: ghez.telecom@hotmail.com

Les coordonnées de contact pour toute demande d'intervention pour la maintenance de la signalisation pendant toute la durée du chantier sont :

Mr Ghezali Mohamed Port : 0658996008

#### **Article 3**

Les dispositions définies par le présent arrêté prendront effet le jour de la mise en place de la signalisation prévue à l'article 1 ci-dessus.

L'entreprise informera les services du Département : Centre routier de CARPENTRAS, M. TASSAN Dominique Chef de centre Tél : 06 24 90 49 45

ou

M. GAUTIER Mathieu Adjoint au Chef de centre Tél : 06 82 53 87 17

du démarrage des travaux, des jours d'interventions de l'entreprise et des interruptions de chantiers

#### **Article 4**

Le présent arrêté, dont les dispositions annulent et remplacent pendant la durée des travaux toutes les dispositions contraires et antérieures, sera affiché aux extrémités du chantier.



## **Article 5**

Mme la Présidente du Conseil départemental et M. le Commandant du Groupement de Gendarmerie de Vaucluse sont chargés, chacun en ce qui le concerne, de l'exécution du présent arrêté.

Fait à Avignon, le 25 JUIL. 2022  
Pour la Présidente et par délégation

Le Directeur des Interventions  
et de la Sécurité Routière

  
Jérôme FONTAINE

### Annexes:

CF24 Routes bidirectionnelles alternat par feux

### Diffusion :

- Mme la Chef du Service Réseau Vaucluse de la Direction des Transports de la Région PACA
- FLASSAN
- LA COVE
- GTEL
- M.le Chef de l'Agence de CARPENTRAS

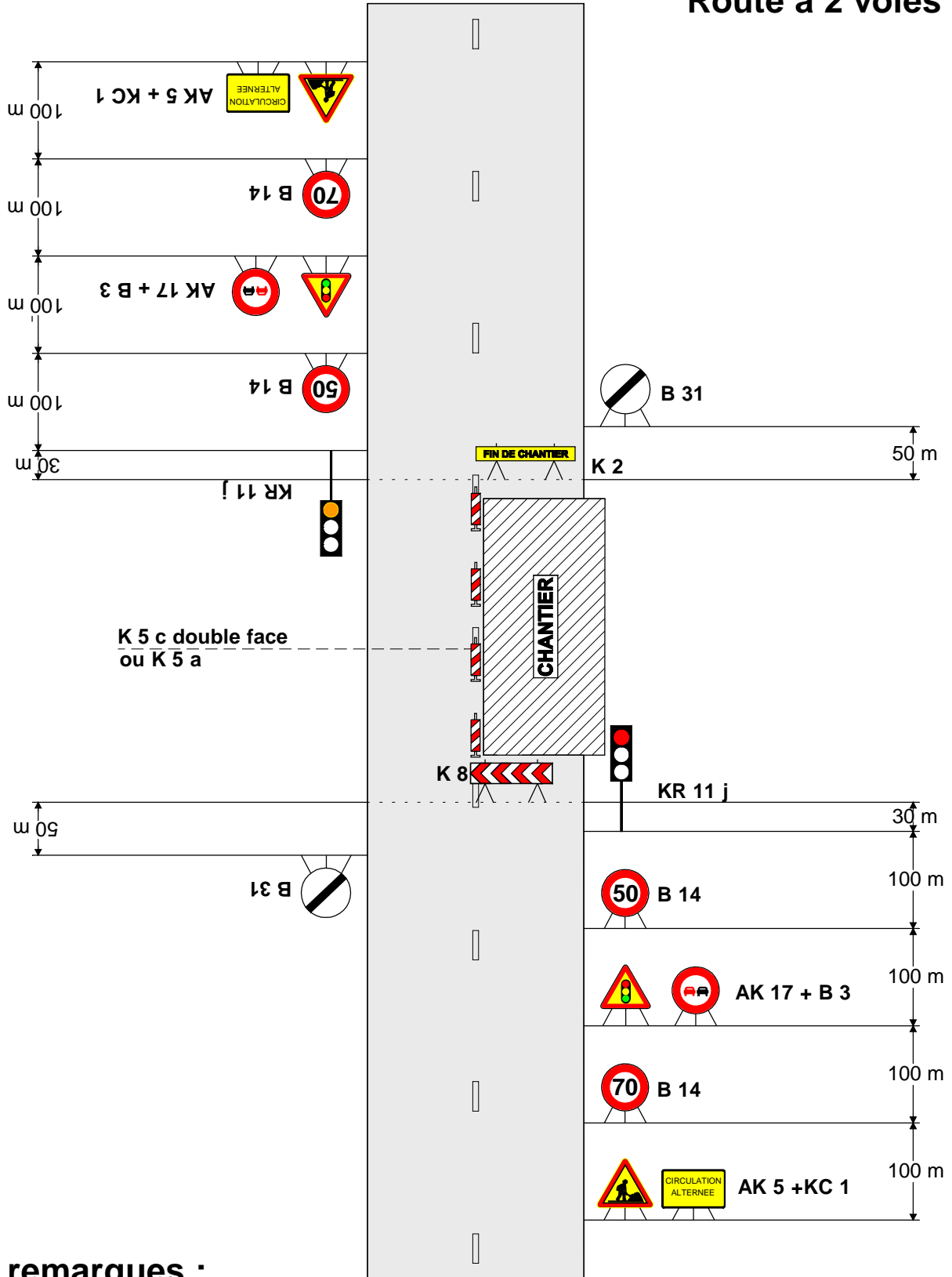
Conformément aux dispositions de la loi n°2018-493 du 20 juin 2018 relative à la protection des données personnelles, le bénéficiaire est informé qu'il dispose d'un droit d'accès, de rectification, d'effacement ou de demande de limitation de traitement des données qu'il peut exercer, pour les informations le concernant, auprès de la collectivité signataire du présent document.



# Chantiers fixes

Alternat par signaux tricolores

Circulation alternée  
Route à 2 voies



**remarques :**

- Schéma à appliquer notamment lorsqu l'alternat doit être maintenu de nuit, en absence de visibilité réciproque.
- Pour le réglage des signaux tricolores : Cf. Signalisation temporaire - Les alternats.



CONSEIL DÉPARTEMENTAL DE VAUCLUSE  
Direction des Interventions et de la Sécurité Routière  
Agence de PERTUIS  
Centre routier de CAVAILLON

Publié le  
29 août 2022  
Département de  
Vaucluse

République Française

N° de l'arrêté : 2022 - 7187

**Arrêté de voirie Réf. AV - 2022 0616 - DISR  
Portant Permission de voirie  
sur la D98 au PR 0+0530  
commune de Cavaillon  
hors agglomération**

**La Présidente du Conseil départemental**

- VU la demande en date du 29/08/2022 par laquelle SUEZ EAU FRANCE sollicite l'autorisation d'occupation du domaine public et la réalisation de travaux d'un branchement au réseau d'eau potable pour le client BAUD Maurice,
- VU le code général des collectivités territoriales
- VU le code de la voirie routière
- VU la délibération n° 2019-471 du 21 juin 2019 du Conseil départemental de Vaucluse approuvant le règlement de voirie départementale
- VU l'arrêté de la Présidente du Conseil départemental n° 2022-2824 du 30 mars 2022 portant délégation de signature à Monsieur Marc MAZELLIER, Chef de l'agence routière de Pertuis, et en cas d'absence ou d'empêchement à Monsieur Jean-Michel SERVAIRE, Adjoint au Chef de l'agence routière de Pertuis
- VU l'état des lieux

**ARRÊTE**

**Article 1 : Autorisation**

Le bénéficiaire est autorisé :

- à occuper le domaine public de la D98 au PR 0+0530 et,
- à exécuter les travaux d'un branchement au réseau d'eau potable pour le client BAUD Maurice sous l'accotement, sous la chaussée, sur une longueur de 5 ml, diamètre de 25 mm

à charge pour lui de se conformer aux dispositions des articles ci-après.

**L'ayant droit de cette permission se doit d'en faire porter connaissance à toutes les entreprises intervenantes.**

## **Article 2 – Prescriptions techniques**

### **Réalisation de tranchées sous accotement**

La génératrice supérieure de la conduite sera placée à 0,80 mètre au minimum au-dessous du niveau supérieur de l'accotement. La tranchée sera réalisée à une distance minimale du bord de la chaussée au moins égale à sa profondeur. Cette distance sera au minimum de 0,80 mètre.

Les tranchées seront réalisées notamment à la trancheuse ou par tout matériel performant.

Le remblayage de la tranchée sera effectué conformément à la fiche technique annexée au présent arrêté :

- Tranchées - fiche 7 tranchée hors chaussée sous accotement non revêtu.

Il sera réalisé dans les mêmes conditions que pour les chaussées toutes les fois que la distance entre le bord de la chaussée et le bord de la tranchée, sera en accord avec le signataire, inférieure à la profondeur de la tranchée.

Un grillage avertisseur sera mis en place à environ 0,30 mètre au-dessus de la canalisation.

Dans le cas d'accotement stabilisé un revêtement de surface devra être mis en place de manière identique à ce qui existait auparavant.

### **Réalisation de tranchée sous chaussée**

La génératrice supérieure de la conduite la plus haute sera placée à au moins 0,80 mètre au-dessous du niveau supérieur de la chaussée.

Le découpage des chaussées devra être exécuté à la scie à disque, à la bêche mécanique, à la roue tronçonneuse ou à la lame vibrante ou en cas de tranchées étroites, à la trancheuse ou par tout autre matériel performant.

Les tranchées transversales, lorsque le fonçage n'est pas obligatoire, seront réalisées par demi-chaussée et avec un angle de 70° par rapport à l'axe de la chaussée.

Un grillage avertisseur sera mis en place à environ 0,30 mètre au-dessus de la canalisation.

Le remblayage de la tranchée, ainsi que la réfection définitive de la chaussée, seront réalisés conformément à la fiche technique annexée au présent arrêté :

- Tranchées - fiche 3 tranchée sous chaussée trafic moyen.

Si le marquage horizontal en rive ou en axe est endommagé, il devra être reconstitué à l'identique.

### **Dispositions spéciales pour les tranchées sous chaussée :**

Un épaulement de 10 cm de part et d'autre de la fouille sur la chaussée devra être fait suivant la fiche technique jointe.

Pour une meilleure tenue du revêtement, une couche d'accrochage à l'émulsion de bitume sera mise en place.

Un joint d'étanchéité sera réalisé à la jonction avec le béton bitumeux.

### **Dispositions spéciales pour les tranchées sous accotement :**

L'accotement sera rendu à son initial.

### **Dépôt de matériaux :**

Après accord du gestionnaire de la route, les matériaux et matériels nécessaires à la réalisation des travaux autorisés par le présent arrêté pourront être déposés sur les dépendances de la voie (accotement...).

Les déblais de chantier non utilisés provenant des travaux seront évacués et transportés en décharge autorisée à recevoir les matériaux extraits par les soins du bénéficiaire de la présente autorisation ou de l'entreprise chargée d'exécuter les travaux.

En aucun cas ce dépôt ne pourra se prolonger pour une durée supérieure à celle des travaux prévue dans le présent arrêté. Les dépendances devront être rétablies dans leur état initial.

### **Article 3 – Préparation, implantation, ouverture de chantier, contrôles, réception et récolement**

#### **Préparation, implantation, ouverture de chantier**

Avant exécution, les travaux feront l'objet d'un piquetage avec le représentant de l'agence routière départementale gestionnaire de la voie.

Agence routière de Pertuis  
352 avenue de Verdun  
84120 Pertuis  
Tél : 04 90 68 89 04  
[agencerroutierpertuis@vaucluse.fr](mailto:agencerroutierpertuis@vaucluse.fr)

Une semaine avant le démarrage des travaux, le bénéficiaire devra remettre : les fiches techniques des matériaux utilisés

Les travaux devront être réalisés dans un délai d'un an à compter de la délivrance de la présente autorisation.

#### **Contrôles, réception et récolement**

Pendant les travaux, le bénéficiaire fera exécuter les contrôles permettant de garantir au gestionnaire de la voie l'implantation des ouvrages, la profondeur de pose des réseaux, la qualité des matériaux utilisés et la conformité de leur mise en œuvre dans les règles de l'art, les normes et les spécifications demandées par la présente autorisation. Les résultats de ces contrôles seront communiqués au gestionnaire de la voie lors de la constatation de fin de chantier.

Le gestionnaire de la voie se réserve le droit de faire exécuter des contrôles complémentaires, pendant ou après les travaux, pour s'assurer de la bonne exécution des ouvrages et en particulier de la qualité des matériaux de remblai et de leur mise en œuvre. Les ouvrages non conformes devront être repris aux frais du bénéficiaire.

Le bénéficiaire informera le gestionnaire de la voie de l'achèvement des travaux et lui demandera la constatation de fin de chantier. La conformité des travaux sera contrôlée par le gestionnaire de la voie, notamment au vu des résultats des contrôles effectués, de la remise en état des lieux et de la sécurité de circulation après travaux.

L'intervenant établira et tiendra à disposition du gestionnaire de voirie un ou des plans de récolement de ses installations de classe A, géoréférencés conformément à la réglementation en vigueur, et rattachés en planimétrie à la zone Lambert 93 et en altimétrie au système NGF-IGN69. Ils seront fournis sous forme dématérialisée.

La communication de ces plans au gestionnaire de la voie devra intervenir dans les trois mois suivant sa demande.

#### **Article 4 – Sécurité et signalisation de chantier**

Deux mois avant le début des travaux, l'entreprise chargée de leur exécution devra demander un arrêté de circulation auprès du gestionnaire de la voie en faisant référence à la présente autorisation et à son numéro.

La présente autorisation ne dispense pas le bénéficiaire des autres procédures règlementaires à effectuer préalablement à l'engagement des travaux, notamment la Déclaration des Travaux (DT), la Déclaration d'Intention de Commencement de Travaux (DICT).

#### **Article 5 – Responsabilité et délai de garantie**

Le délai de garantie sera réputé expiré après un délai de 1 an suivant la réception des travaux demandés par le bénéficiaire et qui sera faite par le gestionnaire de la voie après achèvement des travaux. Pendant ce délai, le bénéficiaire sera tenu d'assurer un entretien permanent de la chaussée définitivement reconstituée.

A défaut de communication des résultats de contrôles, ce délai est porté à 3 ans.

Il se devra d'entretenir l'ouvrage implanté sur les dépendances domaniales, à charge pour lui de solliciter auprès du gestionnaire de la voie l'autorisation d'intervenir pour procéder à cet entretien.

Son titulaire est responsable, tant vis-à-vis de la collectivité représentée par le signataire que vis-à-vis des tiers, des accidents de toute nature qui pourraient résulter de la réalisation de ces travaux ou de l'installation de ses biens mobiliers.

Dans le cas où l'exécution de l'autorisation ne serait pas conforme aux prescriptions techniques définies précédemment, le bénéficiaire sera mis en demeure de remédier aux malfaçons, dans un délai au terme duquel le gestionnaire de la voirie se substituera à lui. Les frais de cette intervention seront à la charge du bénéficiaire et récupérés par l'administration comme en matière de contributions directes.

Les droits des tiers sont et demeurent expressément réservés.

#### **Article 6 – Validité et renouvellement de l'arrêté - Remise en état des lieux**

Cette autorisation est délivrée à titre personnel et ne peut être cédée.

Elle est délivrée à titre précaire et révocable, et ne confère aucun droit réel à son titulaire : elle peut être retirée à tout moment pour des raisons de gestion de voirie sans qu'il puisse résulter, pour ce dernier, de droit à indemnité.

Elle est consentie, en ce qui concerne l'occupation de la dépendance domaniale pour une durée de 15 ans à compter de la date donnée pour le commencement de son exécution.

En cas de révocation de l'autorisation, ou au terme de sa validité en cas de non renouvellement, son bénéficiaire sera tenu, si les circonstances l'exigent, de remettre les lieux dans leur état primitif dans le délai d'un mois à compter de la révocation ou du terme de l'autorisation.

Passé ce délai, en cas d'inexécution, un procès-verbal sera dressé à son encontre, et la remise en état des lieux sera exécutée d'office aux frais du bénéficiaire de la présente autorisation.

Le gestionnaire de voirie se réserve le droit de demander le déplacement des ouvrages autorisés, aux frais de l'occupant du domaine public routier, dès lors que des travaux sur la chaussée ou ses dépendances le nécessiteront.

Fait à Pertuis, le **29 AOUT 2022**  
Pour la Présidente et par délégation

L'adjoint au chef d'agence  
Jean-Michel SERVAIRE

Annexes:

Tranchées - fiche 3 tranchée sous chaussée trafic moyen

Tranchées - fiche 7 tranchée hors chaussée sous accotement non revêtu

Diffusion :

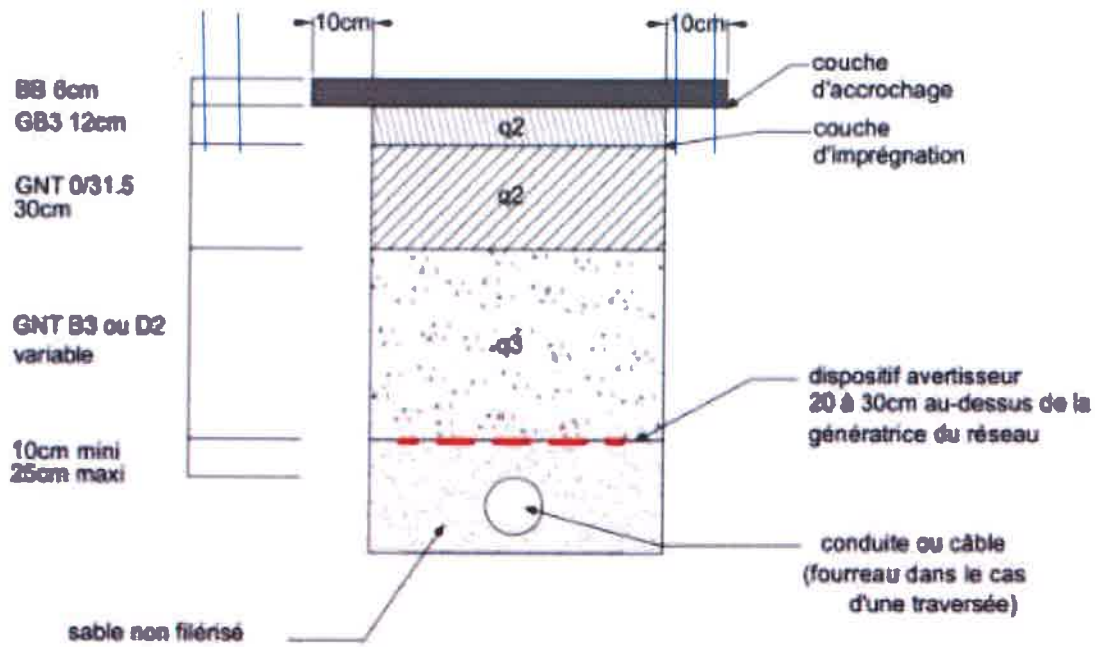
- Monsieur le Maire de la commune de CAVAILLON
- M. le Directeur des Interventions et de la Sécurité Routière
- M.le Chef de l'Agence de PERTUIS

Le présent arrêté peut faire l'objet d'un recours auprès du tribunal administratif de Nîmes, dans un délai de 2 mois à partir de sa notification. Le tribunal administratif peut être aussi saisi par l'application informatique "Télérecours Citoyens" accessible par le site internet [www.telerecours.fr](http://www.telerecours.fr)  
Conformément aux dispositions de la loi n° 2018-493 du 20 juin 2018 relative à la protection des données personnelles, le bénéficiaire est informé qu'il dispose d'un droit d'accès, de rectification, d'effacement ou de demande de limitation de traitement des données qu'il peut exercer, pour les informations le concernant, auprès de la collectivité signataire du présent document.



FICHE N° 3

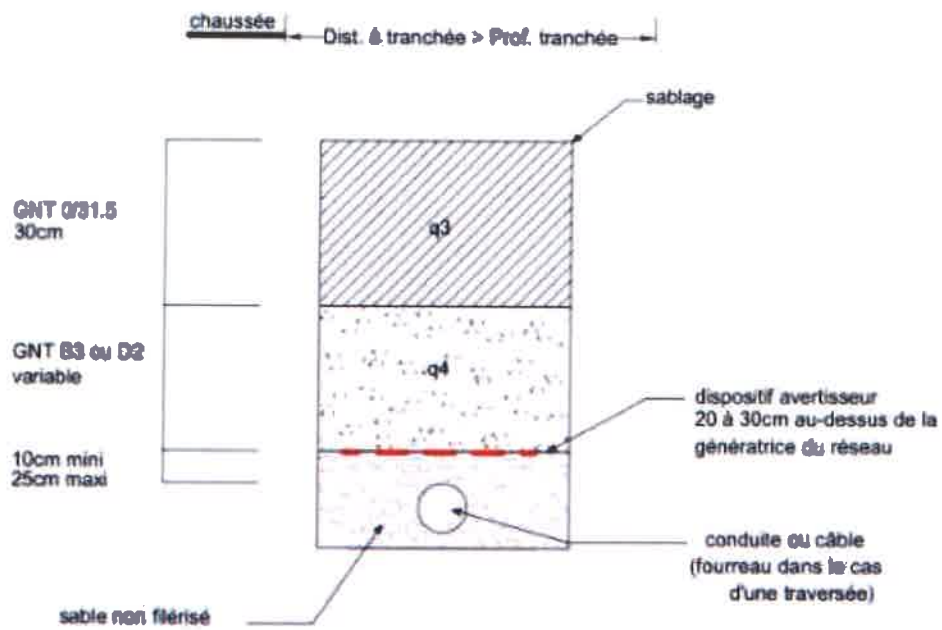
TRANCHEE ≥ 30 cm - SOUS CHAUSSEE - TRAFIC MOYEN



q2, q3 = qualité de compactage

## FICHE N° 7

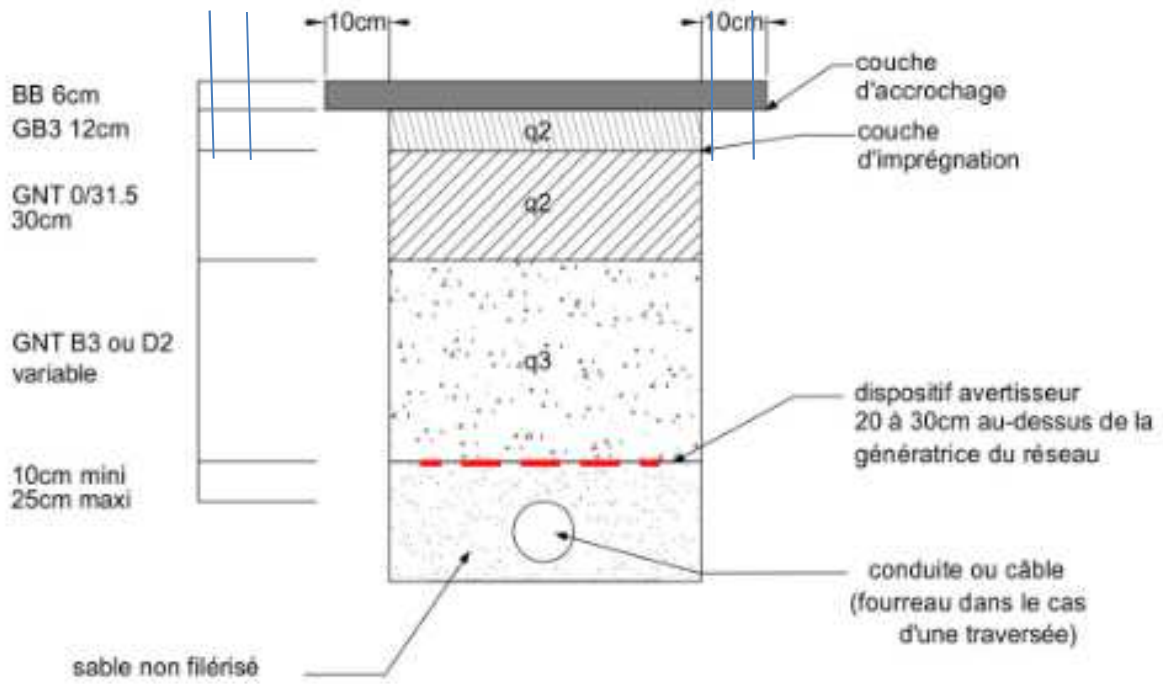
### TRANCHEE HORS CHAUSSEE $\geq 30$ cm - SOUS ACCOTEMENT NON REVETU



q3, q4 = qualité de compactage

FICHE N° 3

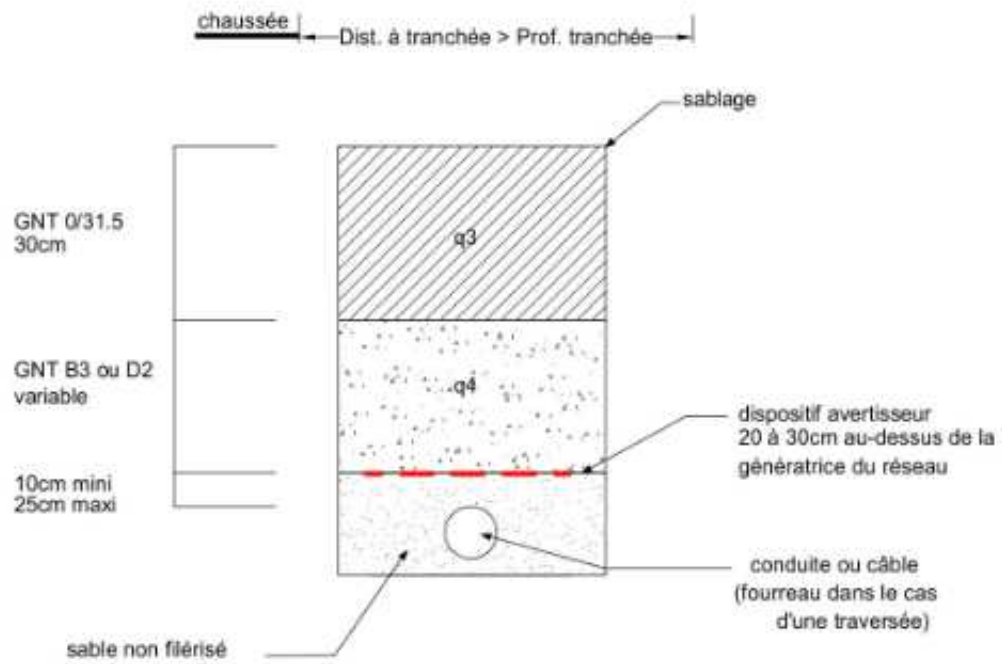
TRANCHEE ≥ 30 cm - SOUS CHAUSSEE - TRAFIC MOYEN



q2, q3 = qualité de compactage

## FICHE N° 7

### TRANCHEE HORS CHAUSSEE $\geq 30$ cm - SOUS ACCOTEMENT NON REVETU



q3, q4 = qualité de compactage



CONSEIL DÉPARTEMENTAL DE VAUCLUSE  
Direction des Interventions et de la Sécurité Routière  
Agence de PERTUIS  
Centre routier de CAVAILLON

Publié le  
29 août 2022  
Département de  
Vaucluse

République Française

N° de l'arrêté : 2022 - 7186

**Arrêté temporaire Réf. AT 2022-1255 DISR  
Portant réglementation de la circulation sur les  
D900 du PR 9+0515 au PR 9+0545  
et la D16 du PR 3+0180 au PR 3+0195  
Communes de L'Isle-sur-la-Sorgue et Cavaillon  
Route classée à grande circulation  
Hors agglomération**

**La Présidente du Conseil départemental**

- VU le Code général des collectivités territoriales et notamment l'article L. 3221-4
- VU le Code de la route et notamment les articles R. 411-8 et R. 413-1
- VU l'Instruction interministérielle sur la signalisation routière et notamment le livre 1, 8ème partie, signalisation temporaire
- VU l'avis réputé favorable du Préfet conformément à l'arrêté n° DISR 19-0119 du 22 janvier 2019
- VU l'arrêté de la Présidente du Conseil départemental n° 2022-2824 du 30 mars 2022 portant délégation de signature à Monsieur Marc MAZELLIER, Chef de l'agence routière de Pertuis, et en cas d'absence ou d'empêchement à Monsieur Jean-Michel SERVAIRE, Adjoint au Chef de l'agence routière de Pertuis
- VU la demande en date du 29/08/2022 de l'entreprise ASSAINISSEAU, intervenant pour le compte de Suez

**CONSIDÉRANT** que les travaux de renouvellement d'un branchement d'eau potable suite à une fuite nécessitent la réglementation temporaire de la circulation

**ARRÊTE**

**Article 1**

A compter du 05/09/2022 et jusqu'au 09/09/2022 les travaux de renouvellement d'un branchement d'eau potable suite à une fuite sur la D900 du PR 9+0515 au PR 9+0545 et D16 du PR 3+0180 au PR 3+0195 seront effectués de 9h00 à 16h30 dans les conditions suivantes :

**L'entreprise devra, lors des contrôles sur chantier, être en possession et en mesure de présenter la permission de voirie et/ou l'arrêté temporaire concernant les travaux dont elle a la charge.**

### Prescriptions :

Dans la zone de travaux, la circulation sera alternée par feux.

La vitesse sera progressivement limitée à 50 km/h.

Le dépassement de tous véhicules autres que les deux roues sera interdit.

La chaussée sera rendue libre ou la signalisation pourra être adaptée ou repliée sur demande du gestionnaire pour les besoins de la circulation, pour le passage de transports exceptionnels, des véhicules de secours...

L'activité du chantier sera suspendue et la route remise à l'état initial (accotement compris) sera rendue libre à la circulation de 16h30 à 9h00.

### Signalisation :

La signalisation sera établie sur la base des indications du manuel du chef de chantier, Signalisation temporaire volume 1 "routes bidirectionnelles" notamment et la fiche CF24 .

La signalisation devra être en permanence adaptée aux différentes phases du chantier.

Elle sera déposée par l'entreprise dès qu'elle n'aura plus son utilité.

L'implantation des signaux sera conforme à la fiche n° 4 du manuel du chef de chantier.

Les matériels de signalisation temporaire seront tous de classe 2, conformément à l'article 52 du règlement de voirie départemental de Vaucluse.

Les panneaux seront solidement fixés sur un support stable qui pourra être lesté. Le lestage ne doit pas être réalisé avec des matériaux agressifs ou qui pourraient constituer un danger pour la circulation.

L'entreprise balisera de jour et de nuit les fouilles, les dénivellations, les matériels et dépôts de matériaux sur la base des schémas DT2, DT4 et la fiche n°3 du "manuel de chef de chantier - routes bidirectionnelles".

### Dispositions particulières:

L'entreprise assurera en permanence la propreté de la chaussée dans la zone du chantier et de ses abords et effectuera à cet effet et autant que nécessaire les nettoyages de la chaussée.

Tout dommage causé au domaine public devra être réparé qualitativement à l'identique par l'entreprise.

### **Article 2**

La signalisation réglementaire, conforme aux dispositions de l'instruction interministérielle sur la signalisation routière et aux schémas et fiches définis à l'article 1 du présent arrêté, sera mise en place et entretenue sous la responsabilité de l'entreprise chargée des travaux :

ASSAINISSEAU - 373 Route d'Avignon - 84300 Cavaillon

Tél: 04 90 74 32 93 - Port: 06 48 70 92 82 - adresse courriel: [assainisseau@orange.fr](mailto:assainisseau@orange.fr)

Les coordonnées de contact pour toute demande d'intervention pour la maintenance de la signalisation pendant toute la durée du chantier sont :

M. GINOUX Alain Tél : 06 48 70 92 82.

### **Article 3**

Les dispositions définies par le présent arrêté prendront effet le jour de la mise en place de la signalisation prévue à l'article 1 ci-dessus.

L'entreprise informera les services du Département : Centre routier de CAVAILLON, M. POYET Xavier Chef de centre Tél : 06 27 40 49 86

ou

M. OLIVERO Nicolas Adjoint au chef de centre Tél : 06 24 95 47 50

du démarrage des travaux, des jours d'interventions de l'entreprise et des interruptions de chantiers.

### **Article 4**

Le présent arrêté, dont les dispositions annulent et remplacent pendant la durée des travaux toutes les dispositions contraires et antérieures, sera affiché aux extrémités du chantier.

### **Article 5**

Mme la Présidente du Conseil départemental et M. le Directeur départemental de la Sécurité Publique sont chargés, chacun en ce qui le concerne, de l'exécution du présent arrêté.

Fait à Pertuis, le **29 AOUT 2022**  
Pour la Présidente et par délégation

L'adjoint au chef d'agence  
Jean-Michel SERVAIRE

#### Annexes:

CF24 Routes bidirectionnelles alternat par feux

#### Diffusion :

- . M. le Directeur Départemental des Territoires
- . Mme la Chef du Service Réseau Vaucluse de la Direction des Transports de la Région PACA
- . Monsieur le Maire de la commune de CAVAILLON
- . SDIS
- . ASSAINISSEAU
- . M. le Directeur départemental de la Sécurité Publique
- . M.le Chef de l'Agence de PERTUIS

Conformément aux dispositions de la loi n°2018-493 du 20 juin 2018 relative à la protection des données personnelles, le bénéficiaire est informé qu'il dispose d'un droit d'accès, de rectification, d'effacement ou de demande de limitation de traitement des données qu'il peut exercer, pour les informations le concernant, auprès de la collectivité signataire du présent document.

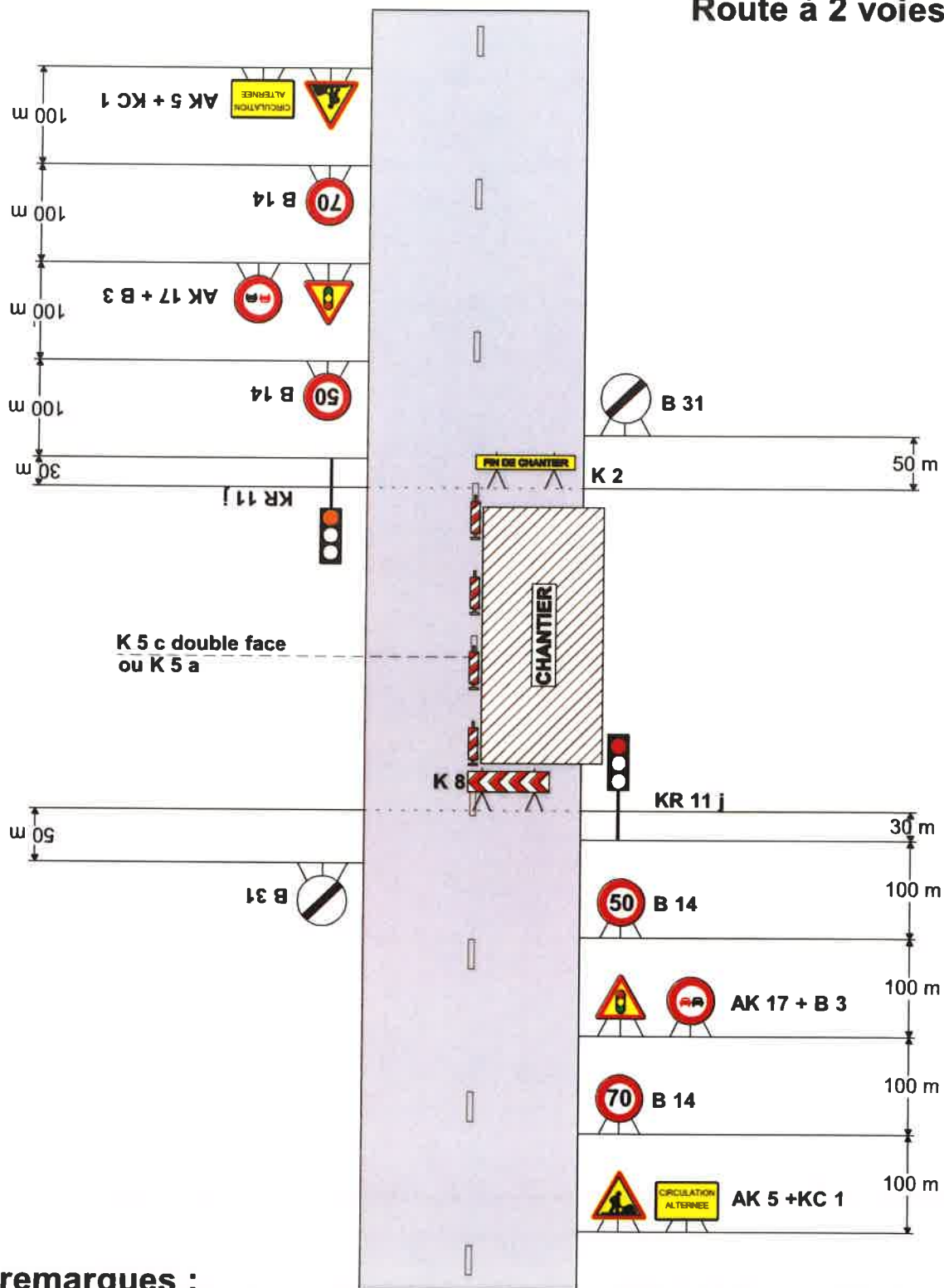


# Chantiers fixes

Alternat par signaux tricolores

Circulation alternée

Route à 2 voies



## remarques :

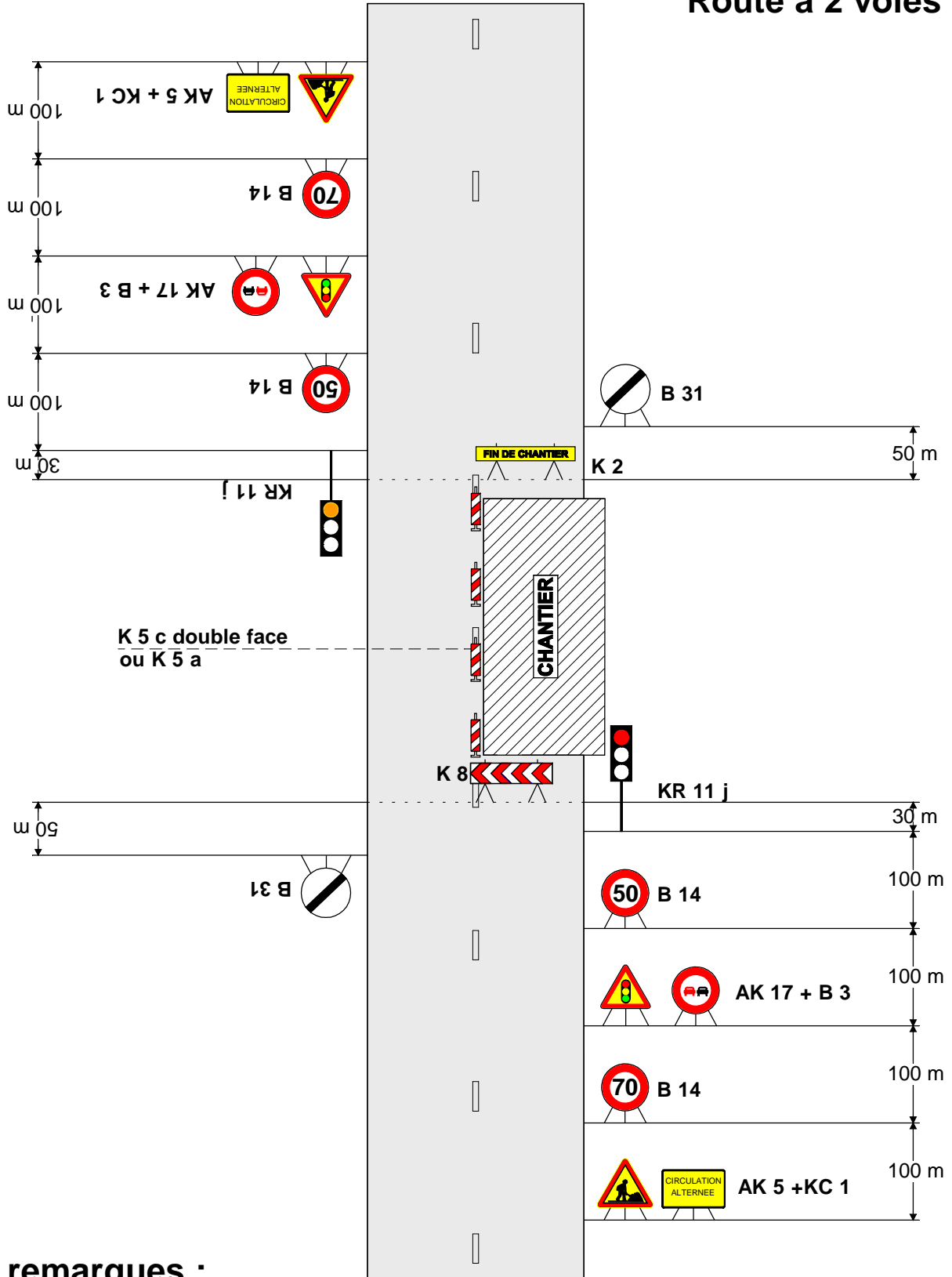
- Schéma à appliquer notamment lorsqu l'alternat doit être maintenu de nuit, en absence de visibilité réciproque.
- Pour le réglage des signaux tricolores : Cf. Signalisation temporaire - Les alternats.



# Chantiers fixes

Alternat par signaux tricolores

Circulation alternée  
Route à 2 voies



## remarques :

- Schéma à appliquer notamment lorsqu l'alternat doit être maintenu de nuit, en absence de visibilité réciproque.
- Pour le réglage des signaux tricolores : Cf. Signalisation temporaire - Les alternats.

N° de l'arrêté 2022 - 7188

**Arrêté temporaire Réf. AT 2022-1256 DISR  
Portant réglementation de la circulation sur la  
D12 du PR 4+0500 au PR 4+0730  
Commune de Bollène  
Hors agglomération**

**La Présidente du Conseil départemental**

- VU le Code général des collectivités territoriales et notamment l'article L. 3221-4
- VU l'Instruction interministérielle sur la signalisation routière et notamment le livre 1, 4ème partie, signalisation de prescription et le livre 1, 8ème partie, signalisation temporaire
- VU le Code de la route et notamment l'article R. 411-8
- VU l'arrêté de la Présidente du Conseil départemental n° 2022-2822 du 30 mars 2022 portant délégation de signature à Monsieur Jean-Firmin BARDISA, Chef de l'agence routière de Vaison la Romaine, et en cas d'absence ou d'empêchement à Monsieur Christophe DUHOO, Adjoint au Chef de l'agence routière de Vaison la Romaine
- VU la demande en date du 29/08/2022 de l'entreprise NEOTRAVAUX, intervenant pour le compte du Conseil départemental de Vaucluse

**CONSIDÉRANT** que les travaux de réparation d'un mur de soutènement nécessitent la réglementation temporaire de la circulation

**ARRÊTE**

**Article 1**

À compter du 30/08/2022 et jusqu'au 02/09/2022, de 8h00 à 18h00, la circulation sera réglementée sur la D12 du PR 4+0500 au PR 4+0730, de la façon suivante :

**Prescriptions :**

Dans la zone de travaux, et sur décision de l'entreprise, la circulation sera alternée par feux.

La vitesse sera progressivement limitée à 50 km/h.

Le dépassement de tous véhicules autres que les deux roues sera interdit.

L'activité du chantier sera suspendue de 18h00 à 8h00.

**Signalisation :**

La signalisation sera établie sur la base des indications du manuel du chef de chantier, Signalisation temporaire "volume 1 routes bidirectionnelles" notamment le schéma CF24 alternat par feux, ainsi que la fiche 12 Circulation alternée.

L'implantation des signaux sera conforme à la fiche n° 4 du manuel du chef de chantier.

Les matériels de signalisation temporaire seront tous de classe 2, conformément à l'article 52 du règlement de voirie départemental de Vaucluse.

Les panneaux seront solidement fixés sur un support stable qui pourra être lesté. Le lestage ne doit pas être réalisé avec des matériaux agressifs ou qui pourraient constituer un danger pour la circulation.

L'entreprise balisera de jour et de nuit les fouilles, les dénivellations, les matériels et dépôts de matériaux sur la base des schémas DT2, DT4 et la fiche n°3 du "manuel de chef de chantier - routes bidirectionnelles".

La signalisation devra être en permanence adaptée aux différentes phases du chantier. Elle sera déposée par l'entreprise dès qu'elle n'aura plus son utilité.

Dans le cas où certains panneaux de signalisation permanente doivent être masqués pour ne pas apporter de confusion avec la signalisation temporaire, les matériaux utilisés pour le masquage seront posés de manière à ne pas détériorer les films existants.

#### Dispositions particulières :

Les accès riverains, publics et privés seront maintenus. L'entreprise adaptera sa signalisation en rapport de la zone traitée afin de guider les riverains.

L'entreprise assurera en permanence la propreté de la chaussée dans la zone du chantier et ses abords et effectuera à cet effet et autant que nécessaire les nettoyages de la chaussée.

Tout dommage causé au domaine public devra être réparé qualitativement à l'identique par l'entreprise.

#### **Article 2**

La signalisation réglementaire, conforme aux dispositions de l'instruction interministérielle sur la signalisation routière et aux schémas et fiches définis à l'article 1 du présent arrêté, sera mise en place et entretenue sous la responsabilité de :

NEOTRAVAUX  
ZAC La Cigalière  
120, allée du Mistral  
84250 LE THOR  
Tél: 04 90 22 17 48 -  
Port: 06 08 53 15 09  
@ : [adiaz@neotravaux.com](mailto:adiaz@neotravaux.com)

L'entreprise informera les services du Département (Agence de VAISON LA ROMAINE) des éventuelles interruptions de chantiers (dates d'arrêt, dates de reprise...).

#### **Article 3**

Les dispositions définies par le présent arrêté prendront effet le jour de la mise en place de la signalisation prévue à l'article 1 ci-dessus.

#### **Article 4**

Le présent arrêté, dont les dispositions annulent et remplacent pendant la durée des travaux toutes les dispositions contraires et antérieures, sera affiché aux extrémités du chantier.

## **Article 5**

Mme la Présidente du Conseil départemental et M. le Commandant du Groupement de Gendarmerie de Vaucluse sont chargés, chacun en ce qui le concerne, de l'exécution du présent arrêté.

**Fait à Vaison-la-Romaine, le 29/08/2022**  
**Pour la Présidente et par délégation**

Le Chef d'Agence



**Jean-Firmin BARDISA**

### **Annexes :**

CF24 Routes bidirectionnelles alternat par feux  
Fiche 12 - Routes bidirectionnelles - Circulation alternée

### **Diffusion :**

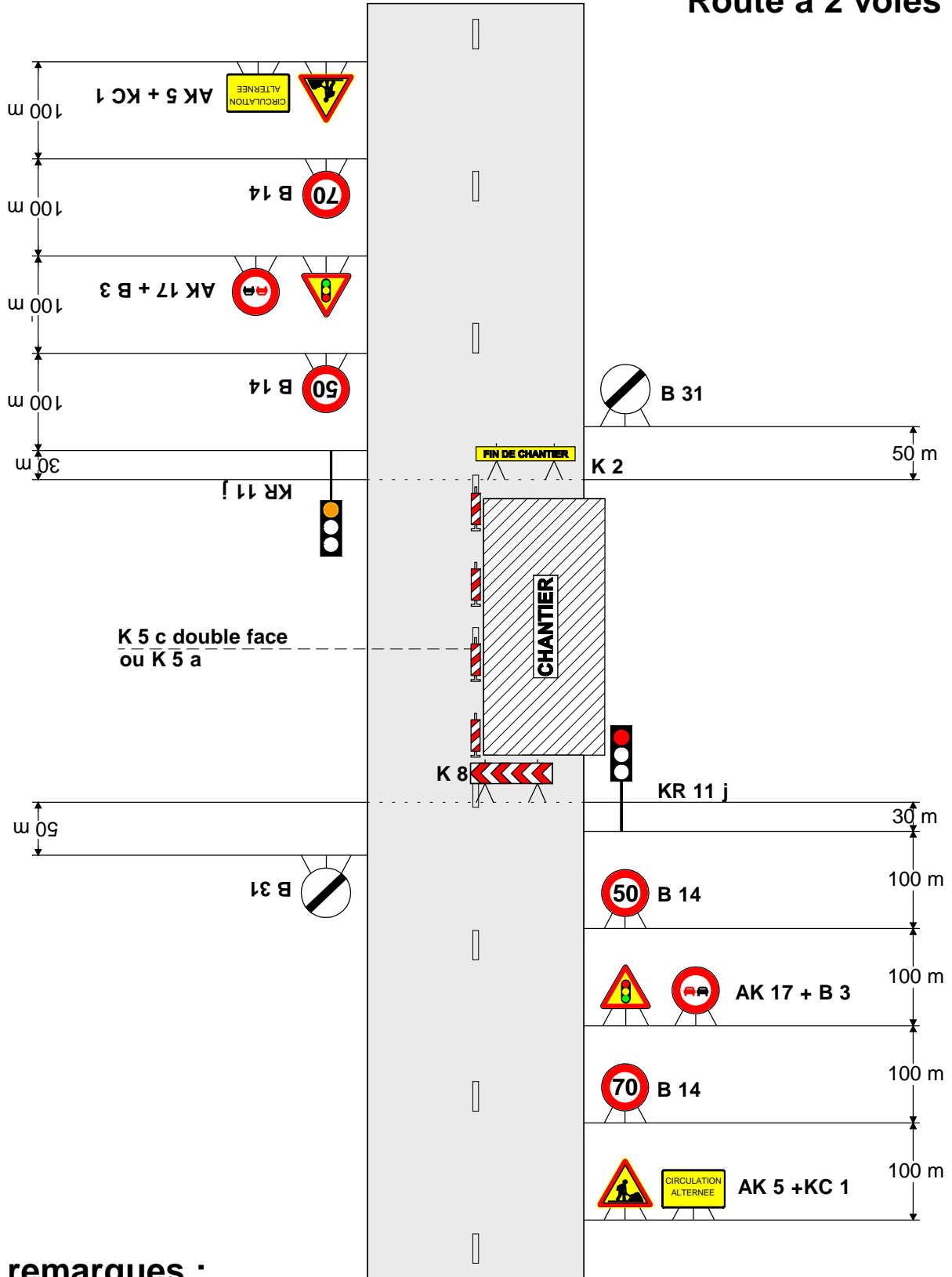
M. Antoine DIAZ (NEOTRAVAUX)  
M. le Maire de la commune de BOLLENE  
Mme la Présidente du Conseil départemental  
M. le Commandant du Groupement de Gendarmerie de Vaucluse

Conformément aux dispositions de la loi n°2018-493 du 20 juin 2018 relative à la protection des données personnelles, le bénéficiaire est informé qu'il dispose d'un droit d'accès, de rectification, d'effacement ou de demande de limitation de traitement des données qu'il peut exercer, pour les informations le concernant, auprès de la collectivité signataire du présent document.

# Chantiers fixes

Alternat par signaux tricolores

Circulation alternée  
Route à 2 voies



**remarques :**

- Schéma à appliquer notamment lorsqu l'alternat doit être maintenu de nuit, en absence de visibilité réciproque.
- Pour le réglage des signaux tricolores : Cf. Signalisation temporaire - Les alternats.

## 1. GÉNÉRALITÉS

Dans le cas où une seule voie est laissée libre pour deux sens de circulation, le passage des véhicules s'effectue alternativement dans chaque sens. Les règles de priorité du code de la route peuvent suffire à assurer l'écoulement du trafic tant que la longueur à une voie ne dépasse pas 15 m, que le trafic est inférieur à 1500 véh/j\* et que la visibilité de part et d'autre est excellente. Sinon il y a lieu de prévoir une circulation alternée.

Cette circulation alternée peut être réglée de trois façons différentes :

- par panneaux B 15 et C 18,
- par piquets K 10,
- par signaux tricolores d'alternat temporaire KR 11.

Le fanion rouge K 1 qui n'est qu'un signal de danger ne doit jamais être utilisé pour régler une circulation alternée.

Ce thème est traité en détail dans le guide Signalisation temporaire - Les alternats auquel le lecteur est renvoyé pour les conditions d'emploi précises des différents modes d'alternat.

## 2. ALTERNAT PAR PANNEAUX B 15 ET C 18

Ce dispositif donne la priorité à l'un des sens de circulation, généralement celui qui n'est pas affecté par les travaux (Cf. schéma CF22).

Il peut être utilisé dans les limites suivantes :

- trafic horaire de pointe inférieur à 400 véh/h\*,
- longueur maximale de l'ordre de 80 à 150 m. Cette longueur dépend du trafic et de la largeur roulable (Cf. Signalisation temporaire - Les alternats),
- bonne visibilité réciproque de nuit comme de jour.

## 3. ALTERNAT PAR PIQUETS K 10

La circulation alternée est réglée manuellement avec des piquets K 10. Ce dispositif nécessite un agent placé à chaque extrémité du chantier. En présence d'un carrefour dans la zone sous alternat un troisième agent est nécessaire (Cf. schéma CF23, par exemple).

La longueur maximale de l'alternat dépend du trafic à écouler (Cf. Signalisation temporaire - Les alternats) ; cependant une longueur supérieure à 500 m doit rester exceptionnelle.

Les agents assurant cette tâche doivent être visibles des usagers, le port d'un vêtement de signalisation est impératif.

Ce travail demandant une attention soutenue de tous les instants, il est recommandé de ne pas affecter les agents à cette tâche plus de deux heures consécutives.

En dehors des périodes d'activité du chantier, il est préférable de choisir un autre mode d'alternat si la circulation ne peut être rétablie à double sens.

\* véh/j : nombre de véhicules par jour.

\* véh/h : nombre de véhicules par heure.

## 4. SIGNAUX TRICOLORES POUR ALTERNAT TEMPORAIRE KR 11

L'alternat par signaux tricolores peut fonctionner de jour comme de nuit. Toutefois l'emploi des piquets K 10 doit être envisagé pendant les périodes de pointe lorsque le trafic dépasse les limites de capacité des signaux lumineux (Cf. schéma CF24, par exemple).

Les phases dépendent de la longueur de chantier et du trafic. Une grille apposée sur chaque signal lumineux indique, en fonction de ces deux paramètres, les temps de réglage des feux.

Les signaux tricolores ne doivent pas être utilisés sur des longueurs supérieures à 500 m, ni avec des temps de rouge supérieurs à 2 mn 30 s sauf les cas prévus dans la grille.

## 5. RÉGLEMENTATION

L'utilisation de dispositifs réglant une circulation alternée doit faire l'objet d'un arrêté de l'autorité compétente investie du pouvoir de police de la circulation (Préfet, Président du conseil général, Maire).

## 6. TABLEAU COMPARATIF DES DIFFÉRENTS MODES D'ALTERNAT

SYSTEMES D'ALTERNAT	AVANTAGES	INCONVÉNIENTS
<b>Panneaux B 15 et C 18</b>	<ul style="list-style-type: none"><li>• Nécessite peu de maintenance</li><li>• Est opérationnel nuit et jour sans risque de défaillance</li></ul>	<ul style="list-style-type: none"><li>• Peu performant en ce qui concerne la longueur de l'alternat et le trafic admis</li><li>• Contraintes de visibilité</li><li>• Risque de non-respect des règles par les usagers du fait d'une méconnaissance des panneaux</li></ul>
<b>Piquets K 10</b>	<ul style="list-style-type: none"><li>• Possibilité d'écouler un trafic plus important que les autres modes d'alternat</li><li>• Adaptation immédiate aux variations du trafic et aux mouvements du chantier</li></ul>	<ul style="list-style-type: none"><li>• Présence de deux agents au moins à des postes non productifs</li><li>• Difficulté d'assurer ce type d'alternat pendant les périodes d'inactivité du chantier, notamment la nuit</li></ul>
<b>Signaux tricolores pour alternat temporaire</b>	<ul style="list-style-type: none"><li>• Opérationnel en dehors des périodes d'activité du chantier</li></ul>	<ul style="list-style-type: none"><li>• Ne permet pas de s'adapter aux variations de trafic aussi facilement qu'avec les piquets K 10</li><li>• Contraintes de maintenance</li></ul>

### REMARQUE

Les différents modes d'alternats peuvent être combinés : aux heures de pointes, l'alternat pourra être réglé par piquets K 10, aux heures creuses (notamment la nuit) par signaux tricolores.

Il est indispensable de remplacer les signaux tricolores par des piquets K 10 dès qu'apparaissent des signes de saturation.