



CONSEIL DÉPARTEMENTAL DE VAUCLUSE  
Direction des Interventions et de la Sécurité Routière  
Agence de CARPENTRAS  
Centre routier de CARPENTRAS

Publié le  
17 août 2022  
Département de  
Vaucluse

République Française

N° de l'arrêté 2022.6997

**Arrêté temporaire Réf. AT 2022-1227 DISR  
Portant réglementation de la circulation sur la  
D55 du PR 16+0720 au PR 17+0470  
Communes de Modène et Saint-Pierre-de-Vassols  
Hors agglomération**

**La Présidente du Conseil départemental**

- VU le Code général des collectivités territoriales et notamment l'article L. 3221-4
- VU le Code de la route et notamment les articles R. 411-8 et R. 413-1
- VU l'Instruction interministérielle sur la signalisation routière et notamment le livre 1, 8ème partie, signalisation temporaire
- VU l'arrêté de la Présidente du Conseil départemental n° 2022-2821 du 30 mars 2022 portant délégation de signature à Monsieur Patrice LIONS, Chef de l'agence routière de Carpentras, et en cas d'absence ou d'empêchement à Monsieur Patrick MUS, Adjoint au Chef de l'agence routière de Carpentras
- VU la demande en date du 08/08/2022 de l'entreprise SAS DALL'AGNOLA, intervenant pour le compte du SMERV

**CONSIDÉRANT** que les travaux de branchement sur réseaux d'assainissement nécessitent la réglementation temporaire de la circulation

**ARRÊTE**

**Article 1**

A compter du 29/08/2022 et jusqu'au 09/09/2022 les travaux de branchement sur réseaux d'assainissement sur la D55 du PR 16+0720 au PR 17+0470 seront effectués de 07h00 à 17h00 dans les conditions suivantes :

Cet arrêté est conforme à la permission de voirie N°AV 2022-0291-DISR en date du 25/04/2022.

**Prescriptions :**

Dans la zone de travaux, la circulation sera alternée par feux.  
La vitesse sera progressivement limitée à 50 km/h.  
Le dépassement de tous véhicules autres que les deux roues sera interdit.  
L'alternat aura une longueur maximale de 200 m.

**Signalisation :**

La signalisation sera établie sur la base des indications du manuel du chef de chantier, Signalisation temporaire volume 1 "routes bidirectionnelles" notamment et la fiche CF24 .

La chaussée sera rendue en totalité libre à la circulation de 17h00 à 07h00 le lendemain.

L'activité du chantier sera suspendue de 17h00 à 7h00

#### Signalisation :

L'implantation des signaux sera conforme à la fiche n° 4 du manuel du chef de chantier.

Les matériels de signalisation temporaire seront tous de classe 2, conformément à l'article 52 du règlement de voirie départemental de Vaucluse.

#### Dispositions particulières :

L'entreprise assurera en permanence la propreté de la chaussée dans la zone du chantier et de ses abords et effectuera à cet effet et autant que nécessaire les nettoyages de la chaussée.

Tout dommage causé au domaine public devra être réparé qualitativement à l'identique par l'entreprise.

#### Article 2

La signalisation réglementaire, conforme aux dispositions de l'instruction interministérielle sur la signalisation routière et aux schémas et fiches définis à l'article 1 du présent arrêté, sera mise en place et entretenue sous la responsabilité de l'entreprise chargée des travaux : SAS DALL'AGNOLA - 260 chemin de Bédoin à Crillon, Plaine des Bérards - 84410 CRILLON LE BRAVE Tél: 04 90 65 93 20 - Port: - adresse courriel: dall-tp@orange.fr

#### Article 3

Les dispositions définies par le présent arrêté prendront effet le jour de la mise en place de la signalisation prévue à l'article 1 ci-dessus.

L'entreprise informera les services du Département : Centre routier de CARPENTRAS, M. TASSAN Dominique Chef de centre Tél : 06 24 90 49 45 ou M. GAUTIER Mathieu Adjoint au Chef de centre Tél : 06 82 53 87 17

du démarrage des travaux, des jours d'interventions de l'entreprise et des interruptions de chantiers

#### Article 4

Le présent arrêté, dont les dispositions annulent et remplacent pendant la durée des travaux toutes les dispositions contraires et antérieures, sera affiché aux extrémités du chantier.

#### Article 5

Mme la Présidente du Conseil départemental et M. le Commandant du Groupement de Gendarmerie de Vaucluse sont chargés, chacun en ce qui le concerne, de l'exécution du présent arrêté.

Fait à Carpentras, le 16.08.2022  
Pour la Présidente et par délégation  
Le Chef d'Agence  
Patrice LIONS

#### Annexes:

CF24 Routes bidirectionnelles alternat par feux

#### Diffusion :

- Mme la Chef du Service Réseau Vaucluse de la Direction des Transports de la Région PACA
- Monsieur le Maire de la commune de MODENE
- Madame la Maire de la commune de SAINT-PIERRE-DE-VASSOLS
- SAS DALL'AGNOLA
- Mme la Présidente du Conseil départemental
- M.le Chef de l'Agence de CARPENTRAS

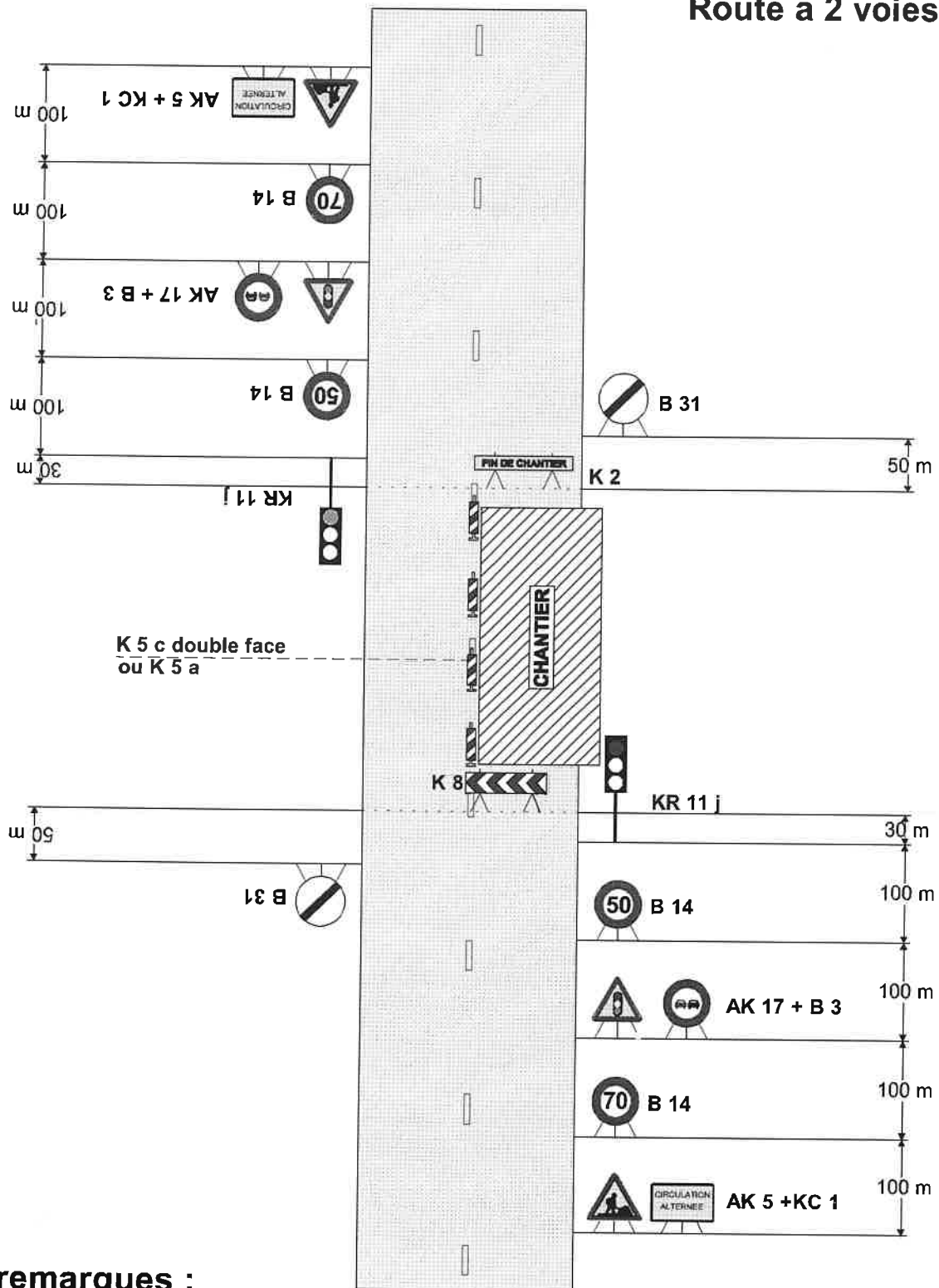
Conformément aux dispositions de la loi n°2018-493 du 20 juin 2018 relative à la protection des données personnelles, le bénéficiaire est informé qu'il dispose d'un droit d'accès, de rectification, d'effacement ou de demande de limitation de traitement des données qu'il peut exercer, pour les informations le concernant, auprès de la collectivité signataire du présent document.



# Chantiers fixes

Alternat par signaux tricolores

Circulation alternée  
Route à 2 voies



## remarques :

- Schéma à appliquer notamment lorsqu l'alternat doit être maintenu de nuit, en absence de visibilité réciproque.
- Pour le réglage des signaux tricolores : Cf. Signalisation temporaire - Les alternats.



CONSEIL DÉPARTEMENTAL DE VAUCLUSE  
Direction des Interventions et de la Sécurité Routière  
Agence de CARPENTRAS  
Centre routier de CARPENTRAS

République Française

Publié le  
17 août 2022  
Département de  
Vaucluse

N° de l'arrêté 2022 - 6998

**Arrêté temporaire Réf. AT 2022-1229 DISR  
Portant réglementation de la circulation sur la  
D138 au PR 5+0775  
Commune de Bédoin  
Hors agglomération**

**La Présidente du Conseil départemental**

- VU le Code général des collectivités territoriales et notamment l'article L. 3221-4
- VU le Code de la route et notamment les articles R. 411-8 et R. 413-1
- VU l'Instruction interministérielle sur la signalisation routière et notamment le livre 1, 8ème partie, signalisation temporaire
- VU l'arrêté de la Présidente du Conseil départemental n° 2022-2821 du 30 mars 2022 portant délégation de signature à Monsieur Patrice LIONS, Chef de l'agence routière de Carpentras, et en cas d'absence ou d'empêchement à Monsieur Patrick MUS, Adjoint au Chef de l'agence routière de Carpentras
- VU la demande en date du 08/08/2022 de l'entreprise SAS DALL'AGNOLA

**CONSIDÉRANT** que les travaux de busage de fossé nécessitent la réglementation temporaire de la circulation

**ARRÊTE**

**Article 1**

A compter du 29/08/2022 et jusqu'au 09/09/2022 les travaux de busage de fossé sur la D138 au PR 5+0775 seront effectués de 07h00 à 17h00 dans les conditions suivantes :

**Prescriptions :**

Dans la zone de travaux, la circulation sera alternée par feux.  
La vitesse sera progressivement limitée à 50 km/h.  
Le dépassement de tous véhicules autres que les deux roues sera interdit.  
L'alternat aura une longueur maximale de 200 m.

**Signalisation :**

La signalisation sera établie sur la base des indications du manuel du chef de chantier, Signalisation temporaire volume 1 "routes bidirectionnelles" notamment et la fiche CF24 .

La chaussée sera rendue en totalité libre à la circulation de 17h00 à 07h00 le lendemain.

L'activité du chantier sera suspendue de 17h00 à 7h00

**Signalisation :**



L'implantation des signaux sera conforme à la fiche n° 4 du manuel du chef de chantier.

Les matériels de signalisation temporaire seront tous de classe 2, conformément à l'article 52 du règlement de voirie départemental de Vaucluse.

Dispositions particulières :

L'entreprise assurera en permanence la propreté de la chaussée dans la zone du chantier et de ses abords et effectuera à cet effet et autant que nécessaire les nettoyages de la chaussée.

Tout dommage causé au domaine public devra être réparé qualitativement à l'identique par l'entreprise.

**Article 2**

La signalisation réglementaire, conforme aux dispositions de l'instruction interministérielle sur la signalisation routière et aux schémas et fiches définis à l'article 1 du présent arrêté, sera mise en place et entretenue sous la responsabilité de l'entreprise chargée des travaux : SAS DALL'AGNOLA - 260 chemin de Bédoin à Crillon, Plaine des Bérards - 84410 CRILLON LE BRAVE Tél: 04 90 65 93 20 - Port: - adresse courriel: dall-tp@orange.fr

**Article 3**

Les dispositions définies par le présent arrêté prendront effet le jour de la mise en place de la signalisation prévue à l'article 1 ci-dessus.

L'entreprise informera les services du Département : Centre routier de CARPENTRAS, M. TASSAN Dominique Chef de centre Tél : 06 24 90 49 45 ou M. GAUTIER Mathieu Adjoint au Chef de centre Tél : 06 82 53 87 17

du démarrage des travaux, des jours d'interventions de l'entreprise et des interruptions de chantiers


**Article 4**

Le présent arrêté, dont les dispositions annulent et remplacent pendant la durée des travaux toutes les dispositions contraires et antérieures, sera affiché aux extrémités du chantier.

**Article 5**

Mme la Présidente du Conseil départemental et M. le Commandant du Groupement de Gendarmerie de Vaucluse sont chargés, chacun en ce qui le concerne, de l'exécution du présent arrêté.

Fait à Carpentras, le 16.08.2022  
Pour la Présidente et par délégation

  
Le Chef d'Agence  
Patrice LIONS

Annexes:

CF24 Routes bidirectionnelles alternat par feux

Diffusion :

- Mme la Chef du Service Réseau Vaucluse de la Direction des Transports de la Région PACA
- Monsieur le Maire de la commune de BEDOIN
- SAS DALL'AGNOLA
- Mme la Présidente du Conseil départemental
- M.le Chef de l'Agence de CARPENTRAS

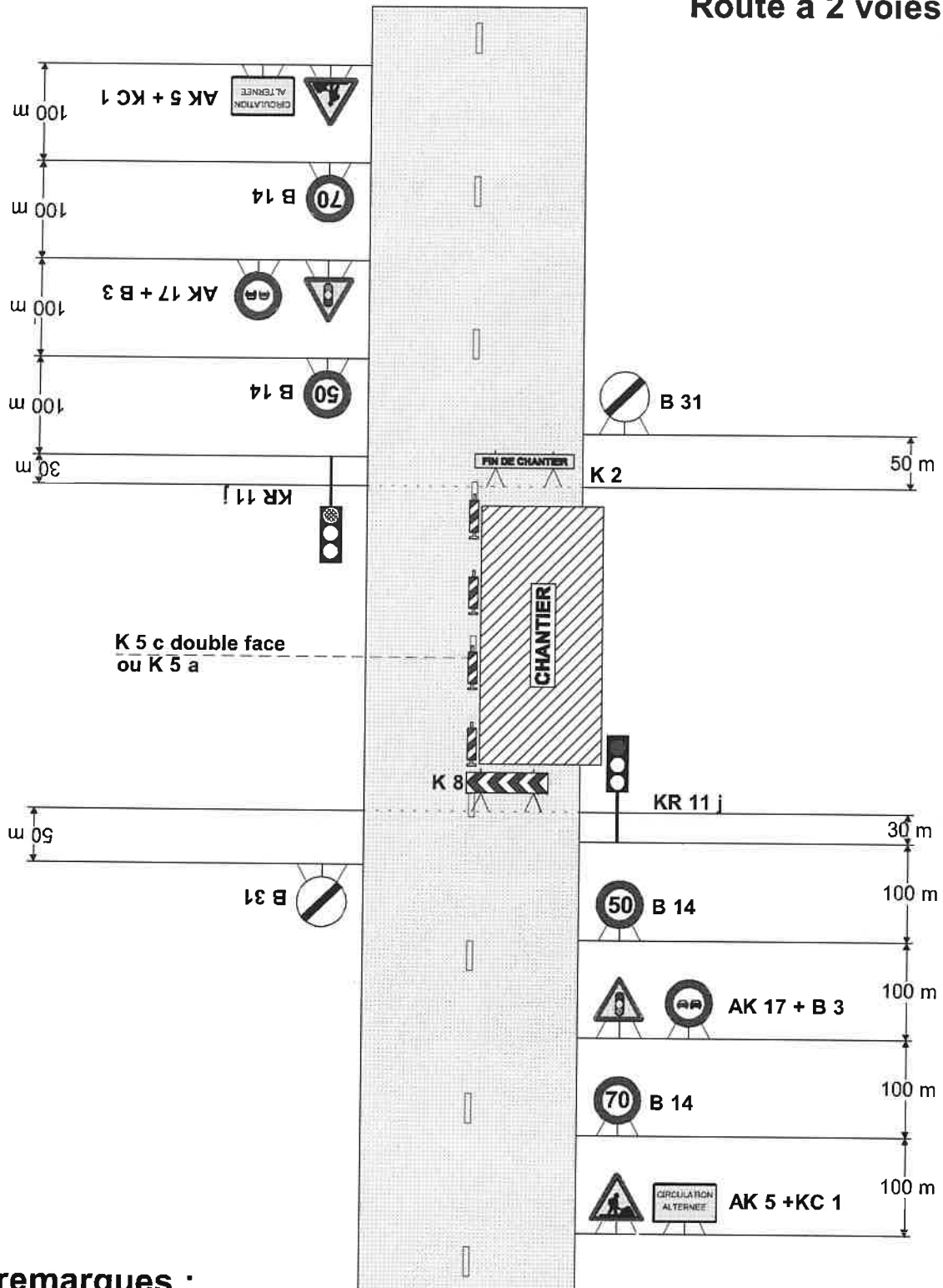
Conformément aux dispositions de la loi n°2018-493 du 20 juin 2018 relative à la protection des données personnelles, le bénéficiaire est informé qu'il dispose d'un droit d'accès, de rectification, d'effacement ou de demande de limitation de traitement des données qu'il peut exercer, pour les informations le concernant, auprès de la collectivité signataire du présent document.



# Chantiers fixes

Alternat par signaux tricolores

Circulation alternée  
Route à 2 voies



## remarques :

- Schéma à appliquer notamment lorsqu l'alternat doit être maintenu de nuit, en absence de visibilité réciproque.
- Pour le réglage des signaux tricolores : Cf. Signalisation temporaire - Les alternats.



CONSEIL DÉPARTEMENTAL DE VAUCLUSE  
Direction des Interventions et de la Sécurité Routière  
Agence de CARPENTRAS  
Centre routier de CARPENTRAS

Publié le  
17 août 2022  
Département de  
Vaucluse

République Française

N° de l'arrêté 2022 - 6996

**Arrêté temporaire Réf. AT 2022-1226 DISR  
Portant réglementation de la circulation sur la  
D14a du PR 0+0000 au PR 0+0400  
Commune de Villes-sur-Auzon  
Hors agglomération**

**La Présidente du Conseil départemental**

- VU le Code général des collectivités territoriales et notamment l'article L. 3221-4
- VU le Code de la route et notamment les articles R. 411-8 et R. 413-1
- VU l'Instruction interministérielle sur la signalisation routière et notamment le livre 1, 8ème partie, signalisation temporaire
- VU l'arrêté de la Présidente du Conseil départemental n° 2022-2821 du 30 mars 2022 portant délégation de signature à Monsieur Patrice LIONS, Chef de l'agence routière de Carpentras, et en cas d'absence ou d'empêchement à Monsieur Patrick MUS, Adjoint au Chef de l'agence routière de Carpentras
- VU la demande en date du 08/08/2022 de l'entreprise SAS DALL'AGNOLA, intervenant pour le compte du SMERV

**CONSIDÉRANT** que les travaux de création des réseaux AEP et EU nécessitent la réglementation temporaire de la circulation

**ARRÊTE**

**Article 1**

A compter du 29/08/2022 et jusqu'au 09/09/2022 les travaux de création des réseaux AEP et EU sur la D14a du PR 0+0000 au PR 0+0400 seront effectués de 07h00 à 17h00 dans les conditions suivantes :

Cet arrêté est conforme à la permission de voirie N°AV 2022-0308-DISR en date du 01/06/2022.

**Prescriptions :**

Dans la zone de travaux, la circulation sera alternée par feux.

La vitesse sera progressivement limitée à 50 km/h.

Le dépassement de tous véhicules autres que les deux roues sera interdit.

L'alternat aura une longueur maximale de 200 m.

**Signalisation :**

La signalisation sera établie sur la base des indications du manuel du chef de chantier, Signalisation temporaire volume 1 "routes bidirectionnelles" notamment et la fiche CF24 .

La chaussée sera rendue en totalité libre à la circulation de 17h00 à 07h00 le lendemain.

L'activité du chantier sera suspendue de 17h00 à 7h00

### Signalisation :

L'implantation des signaux sera conforme à la fiche n° 4 du manuel du chef de chantier.

Les matériels de signalisation temporaire seront tous de classe 2, conformément à l'article 52 du règlement de voirie départemental de Vaucluse.

### Dispositions particulières :

L'entreprise assurera en permanence la propreté de la chaussée dans la zone du chantier et de ses abords et effectuera à cet effet et autant que nécessaire les nettoyages de la chaussée.

Tout dommage causé au domaine public devra être réparé qualitativement à l'identique par l'entreprise.

### Article 2

La signalisation réglementaire, conforme aux dispositions de l'instruction interministérielle sur la signalisation routière et aux schémas et fiches définis à l'article 1 du présent arrêté, sera mise en place et entretenue sous la responsabilité de l'entreprise chargée des travaux : SAS DALL'AGNOLA - 260 chemin de Bédoin à Crillon, Plaine des Bérards - 84410 CRILLON LE BRAVE Tél: 04 90 65 93 20 - Port: - adresse courriel: dall-tp@orange.fr

### Article 3

Les dispositions définies par le présent arrêté prendront effet le jour de la mise en place de la signalisation prévue à l'article 1 ci-dessus.

L'entreprise informera les services du Département : Centre routier de CARPENTRAS, M. TASSAN Dominique Chef de centre Tél : 06 24 90 49 45 ou M. GAUTIER Mathieu Adjoint au Chef de centre Tél : 06 82 53 87 17

du démarrage des travaux, des jours d'interventions de l'entreprise et des interruptions de chantiers

### Article 4

Le présent arrêté, dont les dispositions annulent et remplacent pendant la durée des travaux toutes les dispositions contraires et antérieures, sera affiché aux extrémités du chantier.

### Article 5

Mme la Présidente du Conseil départemental et M. le Commandant du Groupement de Gendarmerie de Vaucluse sont chargés, chacun en ce qui le concerne, de l'exécution du présent arrêté.

Fait à Carpentras, le 16.08.2022  
Pour la Présidente et par délégation

  
Le Chef d'Agence  
Patrice LIONS

### Annexes:

CF24 Routes bidirectionnelles alternat par feux

### Diffusion :

- Mme la Chef du Service Réseau Vaucluse de la Direction des Transports de la Région PACA
- Monsieur le Maire de la commune de VILLES-SUR-AUZON
- SAS DALL'AGNOLA
- Mme la Présidente du Conseil départemental
- M.le Chef de l'Agence de CARPENTRAS

Conformément aux dispositions de la loi n°2018-493 du 20 juin 2018 relative à la protection des données personnelles, le bénéficiaire est informé qu'il dispose d'un droit d'accès, de rectification, d'effacement ou de demande de limitation de traitement des données qu'il peut exercer, pour les informations le concernant, auprès de la collectivité signataire du présent document.

Publié le  
17 août 2022  
Département de  
Vaucluse

**Arrêté de voirie Réf. AV - 2022 0592 - DISR  
Portant Permission de voirie  
sur la D104 du PR 3+0500 au PR 3+0550 "Les Sablières"  
Commune de Roussillon  
hors agglomération**

**La Présidente du Conseil départemental**

- VU la demande en date du 16/08/2022 (réf : 59-2829617) par laquelle SUEZ EAU FRANCE, représenté par Madame Mariane HERZINGER, sollicite l'autorisation d'occupation du domaine public et la réalisation de travaux pour la création d'un branchement au réseau eaux usées / assainissement,
- VU le code général des collectivités territoriales
- VU le code de la voirie routière
- VU la délibération n° 2019-471 du 21 juin 2019 du Conseil départemental de Vaucluse approuvant le règlement de voirie départementale
- VU l'arrêté de la Présidente du Conseil départemental n° 2022-2823 du 30 mars 2022 portant délégation de signature à Monsieur Laurent MION, Chef de l'agence routière de L'Isle sur la Sorgue, et en cas d'absence ou d'empêchement à Monsieur Olivier MURILLON, Adjoint au chef de l'agence routière de L'Isle sur la Sorgue
- VU l'état des lieux

**ARRÊTE**

**Article 1 : Autorisation**

Le bénéficiaire est autorisé :

- à occuper le domaine public de la D104 du PR 3+0500 au PR 3+0550 "Les Sablières" et,
- à exécuter les travaux de création d'un branchement au réseau eaux usées / assainissement sous l'accotement, sous la chaussée, sur une longueur de 9 ml, diamètre de 160 mm (PVC)

à charge pour lui de se conformer aux dispositions des articles ci-après.

**L'ayant droit de cette permission se doit d'en faire porter connaissance à toutes les entreprises intervenantes.**

**Article 2 – Prescriptions techniques**

**Réalisation de tranchées sous accotement**

La génératrice supérieure de la conduite sera placée à 0,80 mètre au minimum au-dessous du niveau supérieur de l'accotement. La tranchée sera réalisée à une distance minimale du bord de la chaussée au moins égale à sa profondeur. Cette distance sera au minimum de 0,80 mètre.



Les tranchées seront réalisées notamment à la trancheuse ou par tout matériel performant.  
Le remblayage de la tranchée sera effectué conformément à la fiche technique annexée au présent arrêté : Tranchées - fiche 7 tranchée hors chaussée sous accotement non revêtu. Il sera réalisé dans les mêmes conditions que pour les chaussées toutes les fois que la distance entre le bord de la chaussée et le bord de la tranchée, sera en accord avec le signataire, inférieure à la profondeur de la tranchée.

Un grillage avertisseur sera mis en place à environ 0,30 mètre au-dessus de la canalisation.

Dans le cas d'accotement stabilisé un revêtement de surface devra être mis en place de manière identique à ce qui existait auparavant.

#### Réalisation de tranchée sous chaussée

La génératrice supérieure de la conduite la plus haute sera placée à au moins 0,80 mètre au-dessous du niveau supérieur de la chaussée.

Le découpage des chaussées devra être exécuté à la scie à disque, à la bêche mécanique, à la roue tronçonneuse ou à la lame vibrante ou en cas de tranchées étroites, à la trancheuse ou par tout autre matériel performant.

Les tranchées transversales, lorsque le fonçage n'est pas obligatoire, seront réalisées par demi-chaussée et avec un angle de 70° par rapport à l'axe de la chaussée.

Un grillage avertisseur sera mis en place à environ 0,30 mètre au-dessus de la canalisation.

Le remblayage de la tranchée, ainsi que la réfection définitive de la chaussée, seront réalisés conformément à la fiche technique annexée au présent arrêté : Tranchées - fiche 4 tranchée sous chaussée trafic faible

Si le marquage horizontal en rive ou en axe est endommagé, il devra être reconstitué à l'identique.

#### Dispositions spéciales pour les tranchées sous chaussée :

Un épaulement devra être fait suivant la fiche technique jointe. Pour une meilleure tenue du revêtement, une couche d'accrochage à l'émulsion de bitume sera mise en place. Un joint d'étanchéité sera réalisé à la jonction avec le béton bitumeux.

#### Dispositions spéciales pour les tranchées sous accotement :

Le remblai suivra les prescriptions de la fiche 7

#### Autres dispositions spéciales générales :

Le remblai suivra les prescriptions de la fiche 4, la signalisation horizontale si endommagée sera reprise à l'identique.

#### Dépôt de matériaux :

Après accord du gestionnaire de la route, les matériaux et matériels nécessaires à la réalisation des travaux autorisés par le présent arrêté pourront être déposés sur les dépendances de la voie (accotement...).

Les déblais de chantier non utilisés provenant des travaux seront évacués et transportés en décharge autorisée à recevoir les matériaux extraits par les soins du bénéficiaire de la présente autorisation ou de l'entreprise chargée d'exécuter les travaux.

En aucun cas ce dépôt ne pourra se prolonger pour une durée supérieure à celle des travaux prévue dans le présent arrêté. Les dépendances devront être rétablies dans leur état initial.

### Article 3 – Préparation, implantation, ouverture de chantier, contrôles, réception et récolement

#### Préparation, implantation, ouverture de chantier

Avant exécution, les travaux feront l'objet d'un piquetage avec le représentant de l'agence routière départementale gestionnaire de la voie.

Agence routière de L'Isle sur la Sorgue  
560 cours Fernande Peyre  
84800 Isle sur la Sorgue  
Tél : 04 90 38 38 34  
[agenceroutiereIslesurlasorgue@vaucluse.fr](mailto:agenceroutiereIslesurlasorgue@vaucluse.fr)

Une semaine avant le démarrage des travaux, le bénéficiaire devra remettre : la formulation des enrobés

Les travaux devront être réalisés dans un délai d'un an à compter de la délivrance de la présente autorisation.

### **Contrôles, réception et récolement**

Pendant les travaux, le bénéficiaire fera exécuter les contrôles permettant de garantir au gestionnaire de la voie l'implantation des ouvrages, la profondeur de pose des réseaux, la qualité des matériaux utilisés et la conformité de leur mise en œuvre dans les règles de l'art, les normes et les spécifications demandées par la présente autorisation. Les résultats de ces contrôles seront communiqués au gestionnaire de la voie lors de la constatation de fin de chantier.

Le gestionnaire de la voie se réserve le droit de faire exécuter des contrôles complémentaires, pendant ou après les travaux, pour s'assurer de la bonne exécution des ouvrages et en particulier de la qualité des matériaux de remblai et de leur mise en œuvre. Les ouvrages non conformes devront être repris aux frais du bénéficiaire.

Le bénéficiaire informera le gestionnaire de la voie de l'achèvement des travaux et lui demandera la constatation de fin de chantier. La conformité des travaux sera contrôlée par le gestionnaire de la voie, notamment au vu des résultats des contrôles effectués, de la remise en état des lieux et de la sécurité de circulation après travaux.

L'intervenant établira et tiendra à disposition du gestionnaire de voirie un ou des plans de récolement de ses installations de classe A, géoréférencés conformément à la réglementation en vigueur, et rattachés en planimétrie à la zone Lambert 93 et en altimétrie au système NGF-IGN69. Ils seront fournis sous forme dématérialisée.

La communication de ces plans au gestionnaire de la voie devra intervenir dans les trois mois suivant sa demande.

### **Article 4 – Sécurité et signalisation de chantier**

Deux mois avant le début des travaux, l'entreprise chargée de leur exécution devra demander un arrêté de circulation auprès du gestionnaire de la voie en faisant référence à la présente autorisation et à son numéro.

La présente autorisation ne dispense pas le bénéficiaire des autres procédures règlementaires à effectuer préalablement à l'engagement des travaux, notamment la Déclaration des Travaux (DT), la Déclaration d'Intention de Commencement de Travaux (DICT).

### **Article 5 – Responsabilité et délai de garantie**

Le délai de garantie sera réputé expiré après un délai de 1 an suivant la réception des travaux demandés par le bénéficiaire et qui sera faite par le gestionnaire de la voie après achèvement des travaux. Pendant ce délai, le bénéficiaire sera tenu d'assurer un entretien permanent de la chaussée définitivement reconstituée.

A défaut de communication des résultats de contrôles, ce délai est porté à 3 ans.



Il se devra d'entretenir l'ouvrage implanté sur les dépendances domaniales, à charge pour lui de solliciter auprès du gestionnaire de la voie l'autorisation d'intervenir pour procéder à cet entretien.

Son titulaire est responsable, tant vis-à-vis de la collectivité représentée par le signataire que vis-à-vis des tiers, des accidents de toute nature qui pourraient résulter de la réalisation de ces travaux ou de l'installation de ses biens mobiliers.

Dans le cas où l'exécution de l'autorisation ne serait pas conforme aux prescriptions techniques définies précédemment, le bénéficiaire sera mis en demeure de remédier aux malfaçons, dans un délai au terme duquel le gestionnaire de la voirie se substituera à lui. Les frais de cette intervention seront à la charge du bénéficiaire et récupérés par l'administration comme en matière de contributions directes.

Les droits des tiers sont et demeurent expressément réservés.

### **Article 6 – Validité et renouvellement de l'arrêté - Remise en état des lieux**

Cette autorisation est délivrée à titre personnel et ne peut être cédée.

Elle est délivrée à titre précaire et révocable, et ne confère aucun droit réel à son titulaire : elle peut être retirée à tout moment pour des raisons de gestion de voirie sans qu'il puisse résulter, pour ce dernier, de droit à indemnité.

Elle est consentie, en ce qui concerne l'occupation de la dépendance domaniale pour une durée de 15 ans à compter de la date donnée pour le commencement de son exécution.

En cas de révocation de l'autorisation, ou au terme de sa validité en cas de non renouvellement, son bénéficiaire sera tenu, si les circonstances l'exigent, de remettre les lieux dans leur état primitif dans le délai d'un mois à compter de la révocation ou du terme de l'autorisation.

Passé ce délai, en cas d'inexécution, un procès-verbal sera dressé à son encontre, et la remise en état des lieux sera exécutée d'office aux frais du bénéficiaire de la présente autorisation.

Le gestionnaire de voirie se réserve le droit de demander le déplacement des ouvrages autorisés, aux frais de l'occupant du domaine public routier, dès lors que des travaux sur la chaussée ou ses dépendances le nécessiteront.

Fait à L'Isle-sur-la-Sorgue, le 17/10/2022  
Pour la Présidente et par délégation

~~Pour la Présidente  
et par délégation,  
Le Chef d'Agence~~

Laurent MION

#### Annexes:

- Tranchées - fiche 4 tranchée sous chaussée trafic faible
- Tranchées - fiche 7 tranchée hors chaussée sous accotement non revêtu

#### Diffusion :

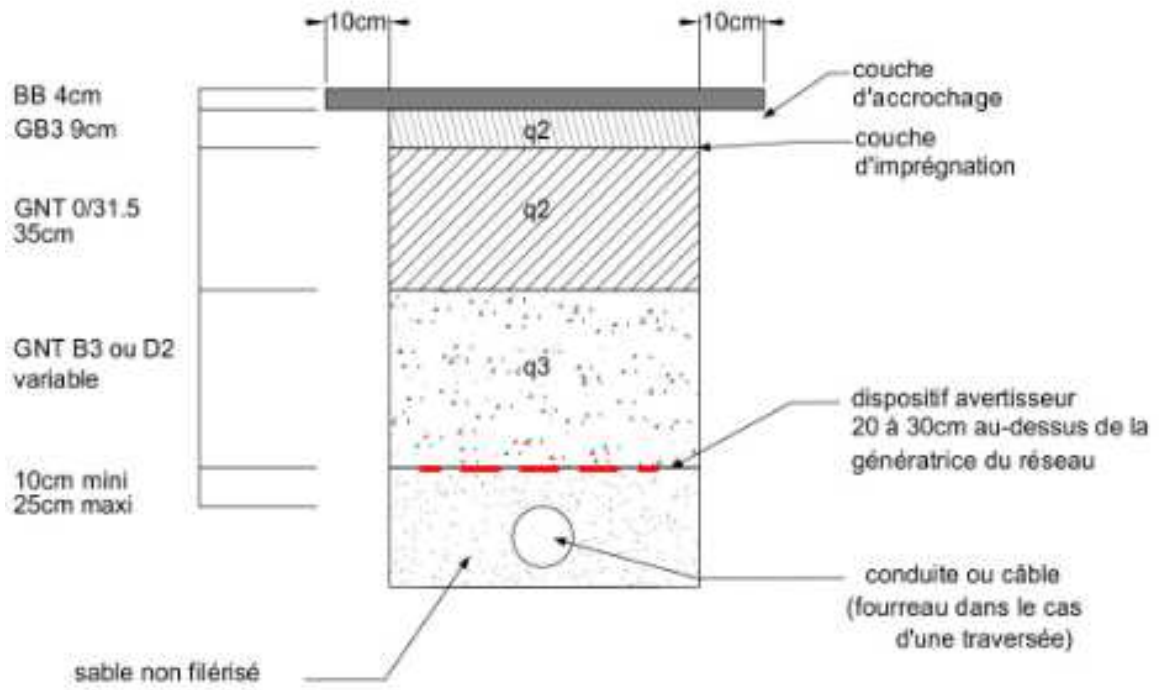
- Madame la Maire de la commune de ROUSSILLON
- M. le Directeur des Interventions et de la Sécurité Routière
- M. le Chef de l'Agence de l'ISLE SUR LA SORGUE
- Madame Mariane HERZINGER (Suez)

Le présent arrêté peut faire l'objet d'un recours auprès du tribunal administratif de Nîmes, dans un délai de 2 mois à partir de sa notification. Le tribunal administratif peut être aussi saisi par l'application informatique "Télérecours Citoyens" accessible par le site internet [www.telerecours.fr](http://www.telerecours.fr). Conformément aux dispositions de la loi n° 2018-493 du 20 juin 2018 relative à la protection des données personnelles, le bénéficiaire est informé qu'il dispose d'un droit d'accès, de rectification, d'effacement ou de demande de limitation de traitement des données qu'il peut exercer, pour les informations le concernant, auprès de la collectivité signataire du présent document.



FICHE N° 4

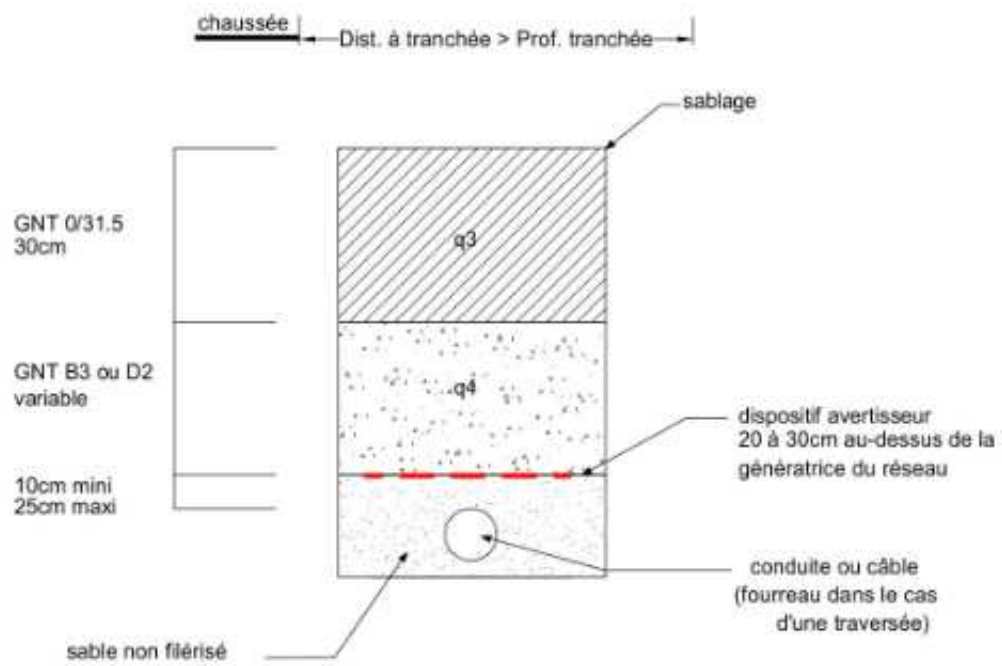
TRANCHEE  $\geq$  30 cm - SOUS CHAUSSEE - TRAFIC FAIBLE



q2, q3 = qualité de compactage

## FICHE N° 7

### TRANCHEE HORS CHAUSSEE $\geq 30$ cm - SOUS ACCOTEMENT NON REVETU



q3, q4 = qualité de compactage

**Arrêté temporaire Réf. AT 2022-1234 DISR  
Portant réglementation de la circulation sur la  
D3 du PR 19+0750 au PR 19+0800 "les Pascals"  
Commune de Bonnieux**

**Hors agglomération**

**La Présidente du Conseil départemental**

- VU le Code général des collectivités territoriales et notamment l'article L. 3221-4
- VU l'Instruction interministérielle sur la signalisation routière et notamment le livre 1, 4ème partie, signalisation de prescription et le livre 1, 8ème partie, signalisation temporaire
- VU le Code de la route et notamment l'article R. 411-8
- VU l'arrêté de la Présidente du Conseil départemental n° 2022-2823 du 30 mars 2022 portant délégation de signature à Monsieur Laurent MION, Chef de l'agence routière de L'Isle sur la Sorgue, et en cas d'absence ou d'empêchement à Monsieur Olivier MURILLON, Adjoint au chef de l'agence routière de L'Isle sur la Sorgue
- VU la demande en date du 16/08/2022 de l'entreprise BRIES TP, intervenant pour le compte de Suez

**CONSIDÉRANT** que les travaux de réparation d'une fuite sur le réseau AEP nécessitent la réglementation temporaire de la circulation

**ARRÊTE**

**Article 1**

A compter du 18/08/2022 et jusqu'au 01/09/2022, du lundi au vendredi de 08h00 à 18h00, la circulation sera réglementée sur la D3 du PR 19+0750 au PR 19+0800 "les Pascals", de la façon suivante :

**Prescriptions :**

Dans la zone de travaux, et sur décision de l'entreprise, la circulation sera alternée par feux.  
La vitesse sera progressivement limitée à 50 km/h.  
Le dépassement de tous véhicules autres que les deux roues sera interdit.  
La chaussée sera rendue en totalité libre à la circulation de 18h00 à 8h00, en cas d'urgence.  
L'activité du chantier sera suspendue de 18h00 à 8h00, les samedis et les dimanches

### Signalisation :

La signalisation sera établie sur la base des indications du manuel du chef de chantier, Signalisation temporaire .

L'implantation des signaux sera conforme à la fiche n° 4 du manuel du chef de chantier.

Les matériels de signalisation temporaire seront tous de classe 2, conformément à l'article 52 du règlement de voirie départemental de Vaucluse.

Les panneaux seront solidement fixés sur un support stable qui pourra être lesté. Le lestage ne doit pas être réalisé avec des matériaux agressifs ou qui pourraient constituer un danger pour la circulation.

L'entreprise balisera de jour et de nuit les fouilles, les dénivellations, les matériels et dépôts de matériaux sur la base des schémas DT2, DT4 et la fiche n°3 du "manuel de chef de chantier - routes bidirectionnelles".

La signalisation devra être en permanence adaptée aux différentes phases du chantier. Elle sera déposée par l'entreprise dès qu'elle n'aura plus son utilité.

Dans le cas où certains panneaux de signalisation permanente doivent être masqués pour ne pas apporter de confusion avec la signalisation temporaire, les matériaux utilisés pour le masquage seront posés de manière à ne pas détériorer les films existants.

### Dispositions particulières :

Les accès riverains, publics et privés seront maintenus. L'entreprise adaptera sa signalisation en rapport de la zone traitée afin de guider les riverains.

L'entreprise assurera en permanence la propreté de la chaussée dans la zone du chantier et ses abords et effectuera à cet effet et autant que nécessaire les nettoyages de la chaussée.

Tout dommage causé au domaine public devra être réparé qualitativement à l'identique par l'entreprise.

### **Article 2**

**L'enrobé bicouche datant de moins de deux mois, une réfection à l'enrobé à chaud sera demandé sur cinq mètre de part et d'autre de la tranchée et sur la totalité de la largeur.**

### **Article 3**

La signalisation réglementaire, conforme aux dispositions de l'instruction interministérielle sur la signalisation routière et aux schémas et fiches définis à l'article 1 du présent arrêté, sera mise en place et entretenue sous la responsabilité de :

BRIES TP - 377 route d'Apt - 84220 CABRIERES D AVIGNON

Tél: 04 90 76 97 99 - Port: 06 16 99 55 64 - adresse courriel : briestp@briestp.com

L'entreprise informera les services du Département (Agence de l'ISLE SUR LA SORGUE) des éventuelles interruptions de chantiers (dates d'arrêt, dates de reprise...).

Les coordonnées de contact pour toute demande d'intervention pour la maintenance de la signalisation pendant toute la durée du chantier sont :

M. Arnaud THILLOY : 06.16.99.55.64

#### **Article 4**

Les dispositions définies par le présent arrêté prendront effet le jour de la mise en place de la signalisation prévue à l'article 1 ci-dessus.

#### **Article 5**

Le présent arrêté, dont les dispositions annulent et remplacent pendant la durée des travaux toutes les dispositions contraires et antérieures, sera affiché aux extrémités du chantier.

#### **Article 6**

Mme la Présidente du Conseil départemental et M. le Commandant du Groupement de Gendarmerie de Vaucluse sont chargés, chacun en ce qui le concerne, de l'exécution du présent arrêté.

Fait à L'Isle-sur-la-Sorgue, le 17/08/2022  
Pour la Présidente et par délégation  
Pour la Présidente  
et par délégation,  
Le Chef d'Agence

Laurent MION

Annexes: Fiche n°4; Fiche n°7

#### Diffusion :

- Mme la Chef du Service Réseau Vaucluse de la Direction des Transports de la Région PACA
- Monsieur le Maire de la commune de BONNIEUX
- M. le Directeur des Interventions et de la Sécurité Routière
- Monsieur Arnaud THILLOY (BRIES TP)
- M. le Chef de l'Agence de l'ISLE SUR LA SORGUE

Conformément aux dispositions de la loi n°2018-493 du 20 juin 2018 relative à la protection des données personnelles, le bénéficiaire est informé qu'il dispose d'un droit d'accès, de rectification, d'effacement ou de demande de limitation de traitement des données qu'il peut exercer, pour les informations le concernant, auprès de la collectivité signataire du présent document.



N° de l'arrêté **2022-7019**.

**Arrêté Réf. AV - 2022 0586 - DISR**  
**Portant Permission de voirie**  
**pour aménagement d'accès sur la D907g au PR 45+0295 du côté droit**  
**commune de Le Pontet**  
**en agglomération**  
**Route classée à grande circulation**

**La Présidente du Conseil départemental**

- VU** la demande en date du 19/07/2022 par laquelle SCI PRANA en PROVENCE 84270 VEDENE représentée par Madame Stéphanie ALBERGEL, sollicite l'autorisation d'aménagement d'accès,
- VU** le code général des collectivités territoriales
- VU** le code général de la propriété des personnes publiques
- VU** le code de la voirie routière
- VU** la délibération n° 2019-471 du 21 juin 2019 du Conseil départemental de Vaucluse approuvant le règlement de voirie départementale
- VU** l'avis favorable du Maire de la commune de Le Pontet en date du 17/08/2022
- VU** l'arrêté de la Présidente du Conseil départemental n° 2022-2821 du 30 mars 2022 portant délégation de signature à Monsieur Patrice LIONS, Chef de l'agence routière de Carpentras, et en cas d'absence ou d'empêchement à Monsieur Patrick MUS, Adjoint au Chef de l'agence routière de Carpentras
- VU** l'état des lieux,

**ARRÊTE**

**Article 1 - Autorisation**

Le bénéficiaire est autorisé :

- à occuper le domaine public de la D907g au PR 45+0295 du côté droit, commune de Le Pontet, et,
- à exécuter les travaux de création d'accès

à charge pour lui de se conformer aux dispositions des articles suivants :

**Prescriptions de signalisation en sortie de l'accès :**

Le pétitionnaire devra faire poser 4 panneaux de gamme normale et de classe 2 :

- 1 B1 (sens interdit) sur le candélabre à gauche en sortie de l'accès
- 1 B21 – 1 (Obligation de tourner à droite) entre les glissières sur l'ITPC en face de la sortie
- 1 B2a (Interdiction de tourner à gauche) en sortie sur le chemin à droite
- 1 AB4 (Arrêt à l'intersection – signal de position) en position sur le chemin à droite

Une bande d'arrêt de STOP sera peinte au sol.

### Accès :

La largeur de l'accès sera de 10 mètre(s).

L'accès sera réalisé conformément à la fiche technique annexée au présent arrêté : fiche 4 dimensionnement simple, , et mis en œuvre dans les règles de l'art.

L'accès sera stabilisé.

Il se raccordera au bord de la chaussée sans creux ni saillie et présentera une pente supérieure à 4% dirigée vers la propriété du bénéficiaire de façon à éviter l'écoulement des eaux de ruissellement sur la chaussée.

### Article 2 - Sécurité et signalisation de chantier

Deux mois avant le début des travaux, l'entreprise chargée de leur exécution, devra demander un arrêté de police de la circulation pour signaler son chantier, auprès de l'autorité détentrice du pouvoir de police de la circulation (hors agglomération : la Présidente du Conseil départemental représentée par l'agence routière départementale, en agglomération : le Maire de la commune).

La présente autorisation ne dispense pas le bénéficiaire des autres procédures règlementaires à effectuer préalablement à l'engagement des travaux, notamment la Déclaration des Travaux (DT), la Déclaration d'Intention de Commencement de Travaux (DICT), la demande d'un arrêté de circulation...

Les droits des tiers sont et demeurent expressément réservés.

### Article 3- Implantation ouverture de chantier, contrôle réception et récolement

#### Préparation, implantation ouverture de chantier

Avant exécution les travaux feront l'objet d'un piquetage avec le représentant de l'agence routière départementale gestionnaire de la voie :

Agence routière de Carpentras  
3001 chemin de Saint Gens  
84200 Carpentras  
Tél : 04 90 67 99 80  
[agencerroutierecarpentras@vaucluse.fr](mailto:agencerroutierecarpentras@vaucluse.fr)

#### Dépôt :

Les matériaux et matériels nécessaires à la réalisation des travaux autorisés par le présent arrêté pourront être déposés sur les dépendances de la voie.

En aucun cas ce dépôt ne pourra se prolonger pour une durée supérieure à celle des travaux prévue dans le présent arrêté. Les dépendances devront être rétablies dans leur état initial.

#### Dispositions générales :

Le pétitionnaire prendra toutes les dispositions afin de préserver la sécurité des usagers de la route, il se devra d'entretenir une parfaite visibilité au droit de cet accès.

### Article 4 - Implantation ouverture de chantier

La réalisation des travaux autorisés dans le cadre du présent arrêté ne pourra excéder une durée de 123 jour(s). Le service instructeur du Département devra être prévenu de la date d'intervention au moins 10 jours avant le début des travaux.

La date d'ouverture de chantier sera fixée par l'arrêté de police de la circulation.

La conformité des travaux sera contrôlée par le gestionnaire de la voirie au terme du chantier.

### Contrôles, réception et récolement

Pendant les travaux, le bénéficiaire fera exécuter les contrôles permettant de garantir au gestionnaire de la

voie l'implantation des ouvrages, la profondeur de pose des réseaux, la qualité des matériaux utilisés et la conformité de leur mise en œuvre dans les règles de l'art, les normes et spécifications demandées par la présente autorisation. Les résultats de ces contrôles seront communiqués au gestionnaire de la voie lors de la constatation de fin de chantier.

Le gestionnaire de la voie se réserve le droit de faire exécuter des contrôles complémentaires, pendant ou après les travaux, pour s'assurer de la bonne exécution des ouvrages et en particulier de la qualité des matériaux de remblai et de leur mise en œuvre. Les ouvrages non conformes devront être repris aux frais du bénéficiaire.

Le bénéficiaire informera le gestionnaire de la voie de l'achèvement des travaux et lui demandera la constatation de fin de chantier. La conformité des travaux sera contrôlée par le gestionnaire de la voie, notamment au vu des résultats des contrôles effectués, de la remise en état des lieux et de la sécurité de circulation après travaux.

L'intervenant établira et tiendra à disposition du gestionnaire de voirie un plan de récolement de ses installations de classe A, géoréférencés conformément à la réglementation en vigueur, et rattachés en planimétrie à la zone Lambert 93 et en altimétrie au système NGF-IGN69. Ils seront fournis sous forme dématérialisée.

La communication de ces plans au gestionnaire de la voie devra intervenir dans les trois mois suivant sa demande.

#### **Article 5 - Responsabilité**

Cette autorisation est délivrée à titre personnel et ne peut être cédée.

Son titulaire est responsable tant vis-à-vis de la collectivité représentée par le signataire que vis-à-vis des tiers, des accidents de toute nature qui pourraient résulter de la réalisation de ses travaux ou de l'installation de ses biens mobiliers.

Dans le cas où l'exécution de l'autorisation ne serait pas conforme aux prescriptions techniques définies précédemment, le bénéficiaire sera mis en demeure de remédier aux malfaçons, dans un délai au terme duquel le gestionnaire de la voirie se substituera à lui. Les frais de cette intervention seront à la charge du bénéficiaire et récupérés par l'administration comme en matière de contributions directes.

Il se devra d'entretenir l'ouvrage implanté sur les dépendances domaniales, à charge pour lui de solliciter l'autorisation d'intervenir pour procéder à cet entretien, auprès du signataire du présent arrêté.

Les droits des tiers sont et demeurent expressément réservés.

#### **Article 6 - Validité de l'autorisation**

La présente autorisation est délivrée à titre précaire et révocable.

Cette autorisation peut être retirée à tout moment pour des raisons de gestion de voirie.

En cas de révocation de l'autorisation ou au terme de sa validité, son bénéficiaire sera tenu, si les circonstances l'exigent, de remettre les lieux dans leur état primitif dans le délai d'un mois à compter de la révocation ou du terme de l'autorisation. Passé ce délai, en cas d'inexécution, un procès-verbal sera dressé à son encontre, et la remise en état des lieux sera exécutée d'office aux frais du bénéficiaire de la présente autorisation. Le gestionnaire de voirie se réserve le droit de demander le déplacement des ouvrages autorisés aux frais de l'occupant, dès lors que des travaux de voirie dans l'intérêt général s'avéreront nécessaires.

Fait à Carpentras, le  
Pour la Présidente et par délégation

17 AOUT 2022

Le Chef d'Agence  
Patrice LIONS



Annexes:

Accès - Fiche 4 accès cas général

Diffusion :

- M. le Directeur Départemental des Territoires
- M. le Directeur des Interventions et de la Sécurité Routière
- M. le Chef de l'Agence de CARPENTRAS

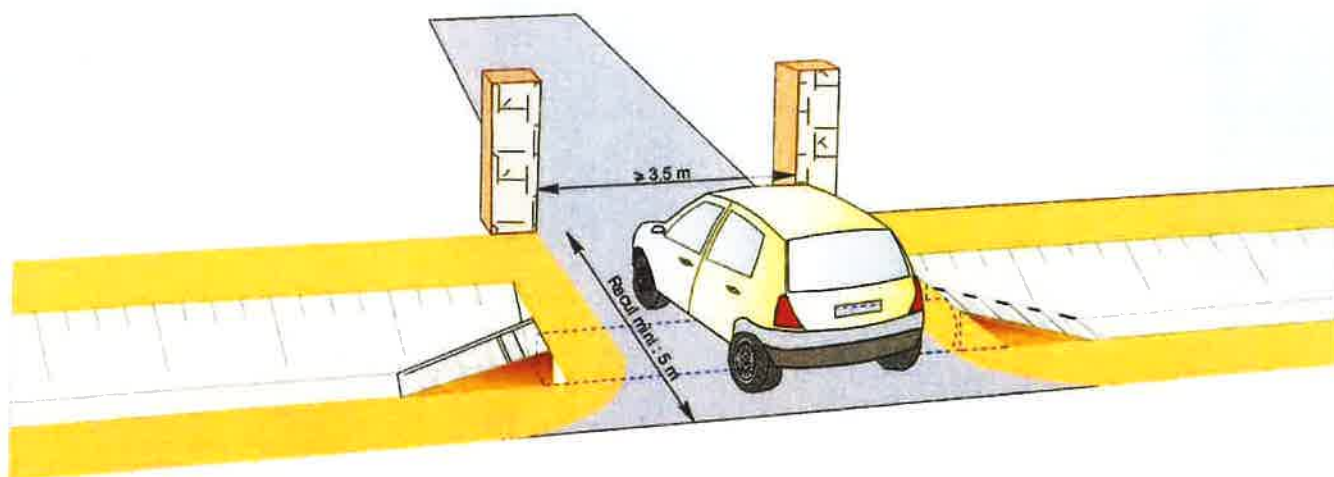
Le présent arrêté peut faire l'objet d'un recours auprès du tribunal administratif de Nîmes, dans un délai de 2 mois à partir de sa notification. Le tribunal administratif peut être aussi saisi par l'application informatique "Télérecours Citoyens" accessible par le site internet [www.telerecours.fr](http://www.telerecours.fr)

Conformément aux dispositions de la loi n°2018-493 du 20 juin 2018 relative à la protection des données personnelles, le bénéficiaire est informé qu'il dispose d'un droit d'accès, de rectification, d'effacement ou de demande de limitation de traitement des données qu'il peut exercer, pour les informations le concernant, auprès de la collectivité signataire du présent document.



## Création d'accès (dimensionnement) :

### Cas général



### Référence :

**Article 21 du règlement de voirie départemental**

Date de création : 29 /04/2019



**Arrêté temporaire Réf. AT 2022-1223 DISR  
Portant réglementation de la circulation sur la  
D16 du PR 13+0178 au PR 13+0700  
Commune de Le Thor  
Hors agglomération**

**La Présidente du Conseil départemental**

- VU le Code général des collectivités territoriales et notamment l'article L. 3221-4
- VU le Code de la route et notamment l'article R. 411-8
- VU l'Instruction interministérielle sur la signalisation routière et notamment le livre 1, 8ème partie, signalisation temporaire
- VU l'arrêté de la Présidente du Conseil départemental n° 2022-2823 du 30 mars 2022 portant délégation de signature à Monsieur Laurent MION, Chef de l'agence routière de L'Isle sur la Sorgue, et en cas d'absence ou d'empêchement à Monsieur Olivier MURILLON, Adjoint au chef de l'agence routière de L'Isle sur la Sorgue
- VU la demande en date du 10/08/2022 de l'entreprise TRES60, intervenant pour le compte d'Axione

**CONSIDÉRANT** que les travaux de tirage de câbles de fibre optique nécessitent la réglementation temporaire de la circulation

**ARRÊTE**

**Article 1**

A compter du 05/09/2022 et jusqu'au 16/09/2022 les travaux de tirage de câbles de fibre optique sur la D16 du PR 13+0178 au PR 13+0700 seront effectués de 7h à 18h du lundi au samedi dans les conditions suivantes :

**L'entreprise devra, lors des contrôles sur chantier, être en possession et en mesure de présenter la permission de voirie et/ou l'arrêté temporaire concernant les travaux dont elle a la charge.**

**Prescriptions :**

Les travaux se dérouleront sous le régime d'un chantier mobile

### Signalisation :

La signalisation sera établie sur la base du manuel de chef de chantier, signalisation temporaire "volume 1 routes bidirectionnelles" selon :

- le schéma CM41 chantier mobile en situation de travaux avec bonne visibilité
- le schéma CM44 chantier mobile en situation de travaux avec trafic ou condition de visibilité justifiant un alternat, la vitesse sera limitée à 50 km/h et le dépassement de tout véhicule sera interdit, l'alternat manuel pourra être remplacé par un alternat par feux selon le schéma CF24

L'activité du chantier sera suspendue les dimanches

La signalisation devra être en permanence adaptée aux différentes phases du chantier. Elle sera déposée par l'entreprise dès qu'elle n'aura plus son utilité.

### Signalisation :

L'implantation des signaux sera conforme à la fiche n° 4 du manuel du chef de chantier.

Les matériels de signalisation temporaire seront tous de classe 2, conformément à l'article 52 du règlement de voirie départemental de Vaucluse.

Les panneaux seront solidement fixés sur un support stable qui pourra être lesté. Le lestage ne doit pas être réalisé avec des matériaux agressifs ou qui pourraient constituer un danger pour la circulation.

L'entreprise balisera de jour et de nuit les fouilles, les dénivellations, les matériels et dépôts de matériaux sur la base des schémas DT2, DT4 et la fiche n°3 du "manuel de chef de chantier - routes bidirectionnelles".

### Dispositions particulières :

L'entreprise assurera en permanence la propreté de la chaussée dans la zone du chantier et de ses abords et effectuera à cet effet et autant que nécessaire les nettoyages de la chaussée.

Tout dommage causé au domaine public devra être réparé qualitativement à l'identique par l'entreprise.

Les accès riverains, publics et privés seront maintenus. L'entreprise adaptera sa signalisation en rapport de la zone traitée afin de guider les riverains.

### **Article 2**

La signalisation réglementaire, conforme aux dispositions de l'instruction interministérielle sur la signalisation routière et aux schémas et fiches définis à l'article 1 du présent arrêté, sera mise en place et entretenue sous la responsabilité de l'entreprise chargée des travaux :

TRES60 - 20 ter rue Schnapper - 78100 SAINT GERMAIN EN LAYE

Tél: - Port: 07 60 12 86 25 - adresse courriel: paulino.gomes@tres60.fr

### **Article 3**

Les dispositions définies par le présent arrêté prendront effet le jour de la mise en place de la signalisation prévue à l'article 1 ci-dessus.

L'entreprise informera les services du Département : Centre routier de L'ISLE SUR LA SORGUE, du démarrage des travaux, des jours d'interventions de l'entreprise et des interruptions de chantiers

#### **Article 4**

Le présent arrêté, dont les dispositions annulent et remplacent pendant la durée des travaux toutes les dispositions contraires et antérieures, sera affiché aux extrémités du chantier.

#### **Article 5**

Mme la Présidente du Conseil départemental et M. le Commandant du Groupement de Gendarmerie de Vaucluse sont chargés, chacun en ce qui le concerne, de l'exécution du présent arrêté.

Fait à L'Isle-sur-la-Sorgue, le 17/08/2022  
Pour la Présidente et par délégation

Pour la Présidente  
et par délégation,  
Le Chef d'Agence

Laurent MION

#### **Annexes:**

CM41 Routes bidirectionnelles bonne visibilité  
CM44 Routes bidirectionnelles trafic et visibilité justifiant alternat  
CF24 Routes bidirectionnelles alternat par feux

#### **Diffusion :**

- Monsieur le Maire de la commune du THOR
- TRES60
- Mme la Présidente du Conseil départemental
- M.le Chef de l'Agence de l'ISLE SUR LA SORGUE

Conformément aux dispositions de la loi n°2018-493 du 20 juin 2018 relative à la protection des données personnelles, le bénéficiaire est informé qu'il dispose d'un droit d'accès, de rectification, d'effacement ou de demande de limitation de traitement des données qu'il peut exercer, pour les informations le concernant, auprès de la collectivité signataire du présent document.

## Bonnes conditions de visibilité



Feu spécial

AK 5 + 3 R 2

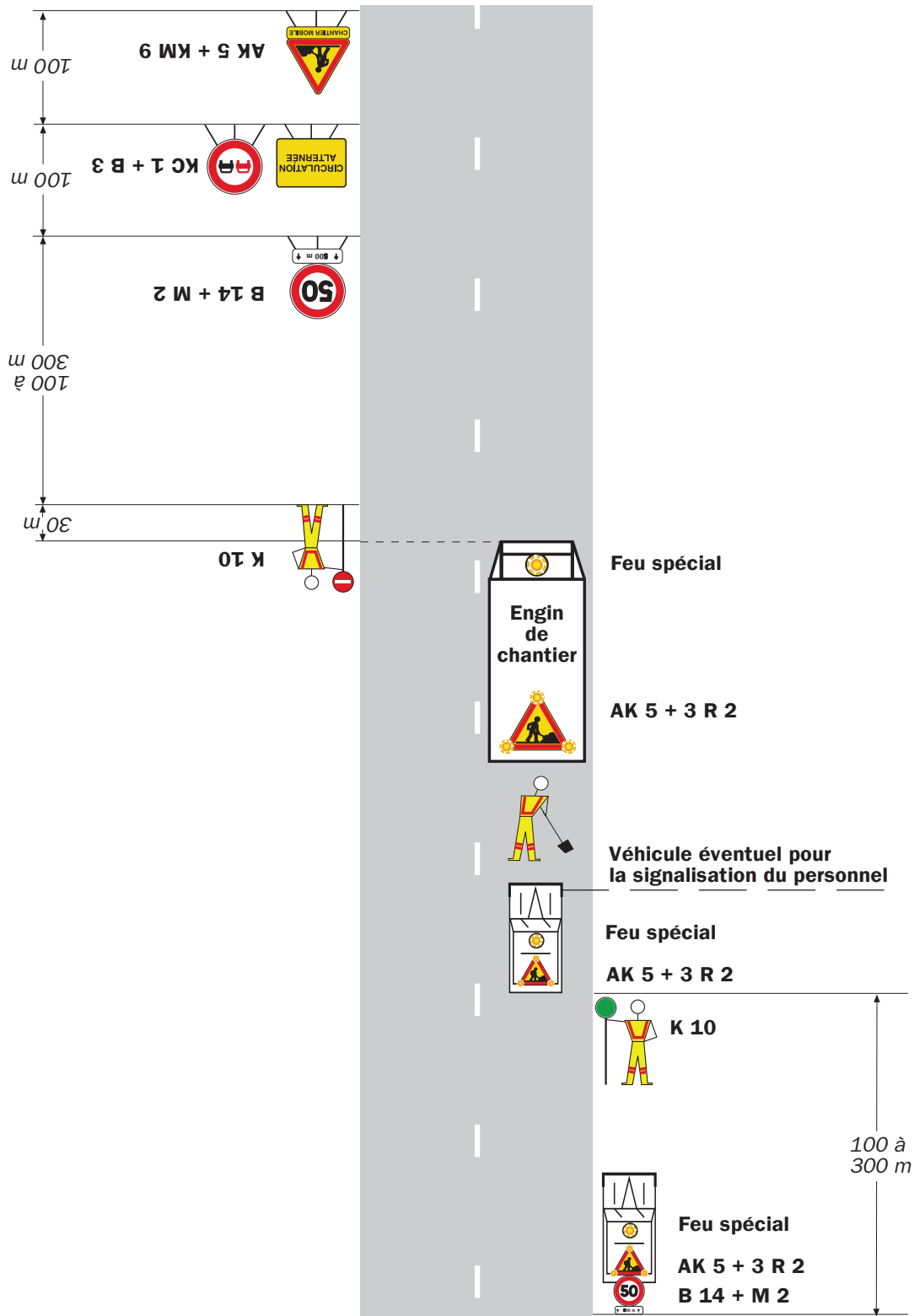
### Remarque(s) :

- Ce schéma constitue la règle générale pour un chantier mobile sur section à visibilité correcte.
- Le dispositif est identique si l'empiétement sur la chaussée est moindre, voire nul (chantier sur accotement).

- Le véhicule doit être équipé de bandes alternées de signalisation rouges et blanches.



Trafic ou conditions de visibilité justifiant un alternat



**Remarque(s) :**

- Ce schéma représente la signalisation d'approche, portée par véhicule dans un sens et posée au sol dans l'autre sens. En pratique, la signalisation d'approche peut être, soit comme sur le schéma, soit posée au sol pour

les deux sens, soit portée par véhicules pour les deux sens.

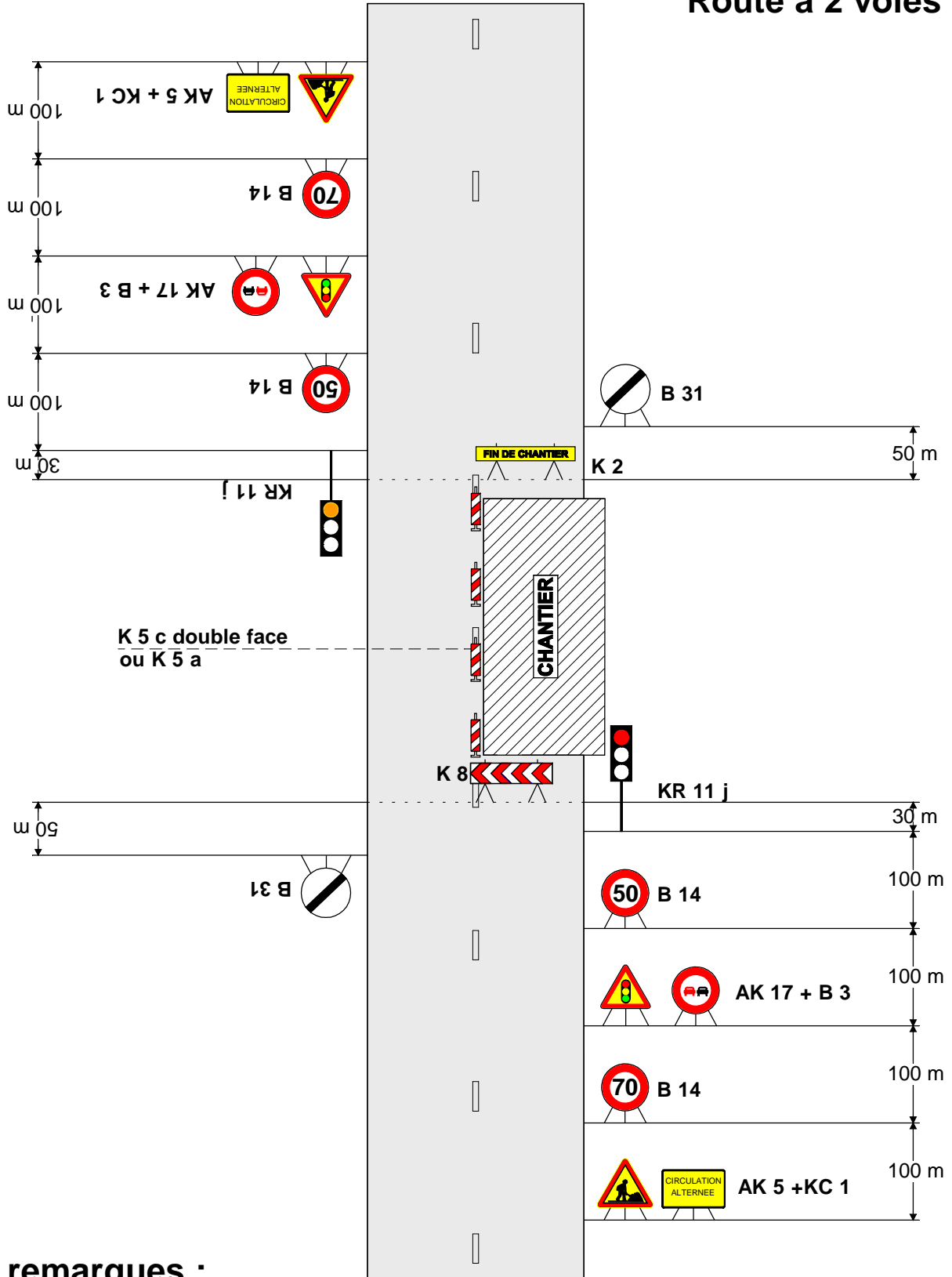
- Les véhicules doivent être équipés de bandes alternées de signalisation rouges et blanches.



# Chantiers fixes

Alternat par signaux tricolores

Circulation alternée  
Route à 2 voies



**remarques :**

- Schéma à appliquer notamment lorsqu l'alternat doit être maintenu de nuit, en absence de visibilité réciproque.
- Pour le réglage des signaux tricolores : Cf. Signalisation temporaire - Les alternats.



CONSEIL DEPARTEMENTAL DE VAUCLUSE  
Direction des Interventions et de la Sécurité Routière  
Agence de L'ISLE SUR LA SORGUE  
Centre routier de L'ISLE SUR LA SORGUE  
Numéro de dossier : 153  
N° de l'arrêté 2022-7906

Publié le  
17 août 2022  
Département de  
Vaucluse

République Française

**Arrêté temporaire Réf. AT 2022-1233 DISR  
Portant réglementation de la circulation sur la  
D98 du PR 5+0020 au PR 6+0591  
Commune de Le Thor  
Hors agglomération**

**La Présidente du Conseil départemental**

- VU le Code général des collectivités territoriales et notamment l'article L. 3221-4
- VU le Code de la route et notamment l'article R. 411-8
- VU l'Instruction interministérielle sur la signalisation routière et notamment le livre 1, 8ème partie, signalisation temporaire
- VU l'arrêté de la Présidente du Conseil départemental n° 2022-2823 du 30 mars 2022 portant délégation de signature à Monsieur Laurent MION, Chef de l'agence routière de L'Isle sur la Sorgue, et en cas d'absence ou d'empêchement à Monsieur Olivier MURILLON, Adjoint au chef de l'agence routière de L'Isle sur la Sorgue
- VU la demande en date du 12/08/2022 de l'entreprise SADE TELECOM, intervenant pour le compte d'Orange

**CONSIDÉRANT** que les travaux d'ouverture de chambres télécom pour réparations nécessitent la réglementation temporaire de la circulation

**ARRÊTE**

**Article 1**

A compter du 29/08/2022 et jusqu'au 09/09/2022 les travaux d'ouverture de chambres télécom pour réparations sur la D98 du PR 5+0020 au PR 6+0591 seront effectués de 7h à 19h du lundi au samedi dans les conditions suivantes :

**L'entreprise devra, lors des contrôles sur chantier, être en possession et en mesure de présenter la permission de voirie et/ou l'arrêté temporaire concernant les travaux dont elle a la charge.**

**Prescriptions :**

Les travaux se dérouleront sous le régime d'un chantier mobile

### Signalisation :

La signalisation sera établie sur la base du manuel de chef de chantier, signalisation temporaire "volume 1 routes bidirectionnelles" selon :

- le schéma CM44 chantier mobile en situation de travaux avec trafic ou condition de visibilité justifiant un alternat, la vitesse sera limitée à 50 km/h et le dépassement de tout véhicule sera interdit, l'alternat manuel pourra être remplacé par un alternat par feux selon le schéma CF24

L'activité du chantier sera suspendue les dimanches

Pour toute intervention à l'intérieur des chambres, chaque chambre ouverte sera balisée et la signalisation au droit de celle-ci sera mise en place selon le schéma précité, correspondant à sa position sur le domaine public routier ou sur la chaussée. Chaque chambre sera refermée dès que l'intervention aura été effectuée, et à chaque fin de 1/2 journée de travail.

La signalisation devra être en permanence adaptée aux différentes phases du chantier. Elle sera déposée par l'entreprise dès qu'elle n'aura plus son utilité.

### Signalisation :

L'implantation des signaux sera conforme à la fiche n° 4 du manuel du chef de chantier.

Les matériels de signalisation temporaire seront tous de classe 2, conformément à l'article 52 du règlement de voirie départemental de Vaucluse.

Les panneaux seront solidement fixés sur un support stable qui pourra être lesté. Le lestage ne doit pas être réalisé avec des matériaux agressifs ou qui pourraient constituer un danger pour la circulation.

L'entreprise balisera de jour et de nuit les fouilles, les dénivellations, les matériels et dépôts de matériaux sur la base des schémas DT2, DT4 et la fiche n°3 du "manuel de chef de chantier - routes bidirectionnelles".

### Dispositions particulières :

L'entreprise assurera en permanence la propreté de la chaussée dans la zone du chantier et de ses abords et effectuera à cet effet et autant que nécessaire les nettoyage de la chaussée.

Tout dommage causé au domaine public devra être réparé qualitativement à l'identique par l'entreprise.

Les accès riverains, publics et privés seront maintenus. L'entreprise adaptera sa signalisation en rapport de la zone traitée afin de guider les riverains.

### Article 2

La signalisation réglementaire, conforme aux dispositions de l'instruction interministérielle sur la signalisation routière et aux schémas et fiches définis à l'article 1 du présent arrêté, sera mise en place et entretenue sous la responsabilité de l'entreprise chargée des travaux :

SADE TELECOM - 207 Chemin du Fournalet - 84700 SORGUES

Tél: - Port: 0783964392 - adresse courriel: benjamin.dore@sade-telecom.fr

### Article 3

Les dispositions définies par le présent arrêté prendront effet le jour de la mise en place de la signalisation prévue à l'article 1 ci-dessus.

L'entreprise informera les services du Département : Centre routier de L'ISLE SUR LA SORGUE, du démarrage des travaux, des jours d'interventions de l'entreprise et des interruptions de chantiers

#### **Article 4**

Le présent arrêté, dont les dispositions annulent et remplacent pendant la durée des travaux toutes les dispositions contraires et antérieures, sera affiché aux extrémités du chantier.

#### **Article 5**

Mme la Présidente du Conseil départemental et M. le Commandant du Groupement de Gendarmerie de Vaucluse sont chargés, chacun en ce qui le concerne, de l'exécution du présent arrêté.

Fait à L'Isle-sur-la-Sorgue, le 17/08/2022  
Pour la Présidente et par délégation

~~Pour la Présidente  
et par délégation,  
Le Chef d'Agence~~

Laurent MION

#### **Annexes:**

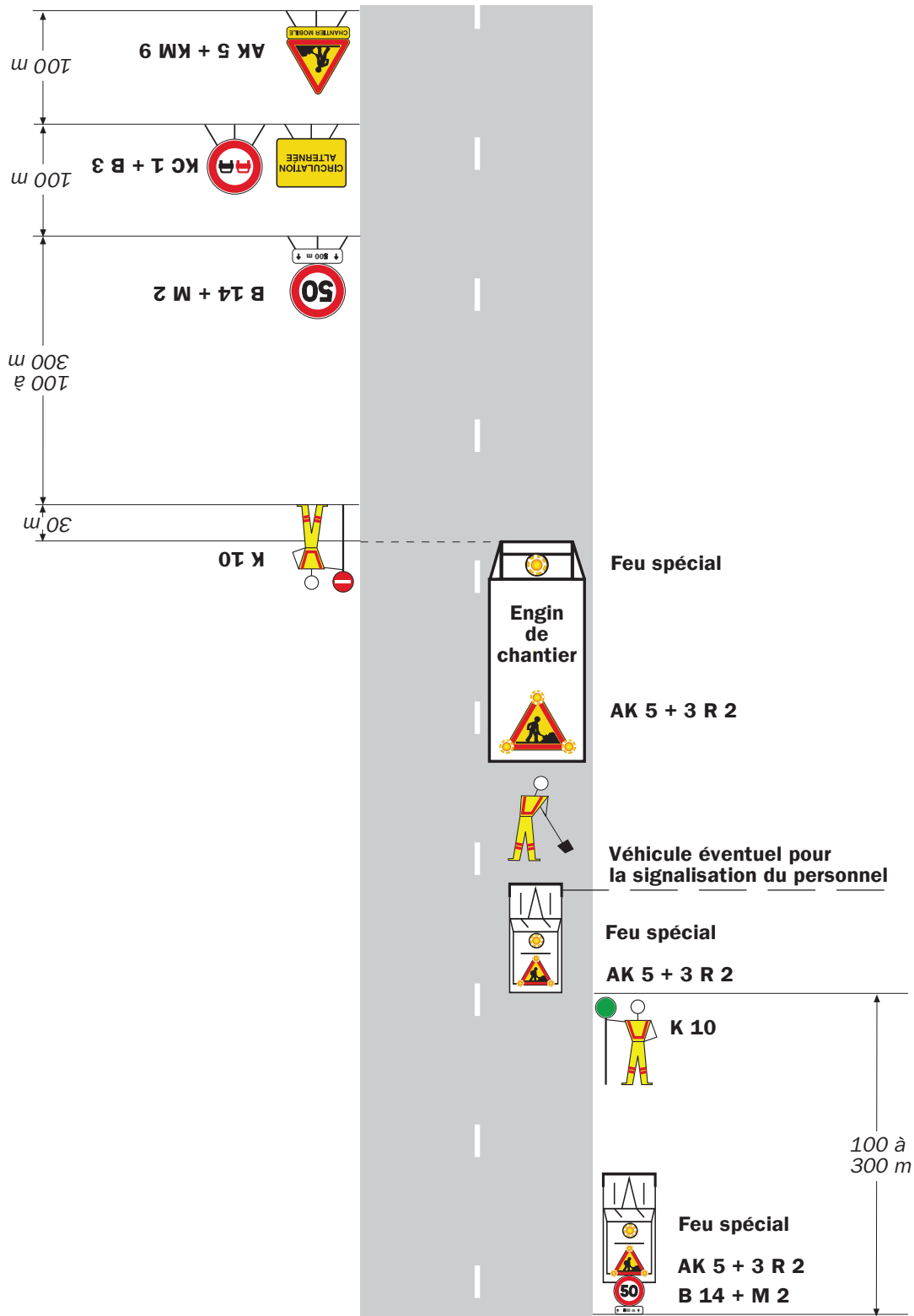
CM44 Routes bidirectionnelles trafic et visibilité justifiant alternat  
CF24 Routes bidirectionnelles alternat par feux

#### **Diffusion :**

- Monsieur le Maire de la commune du THOR
- SADE TELECOM
- Mme la Présidente du Conseil départemental
- M.le Chef de l'Agence de l'ISLE SUR LA SORGUE

Conformément aux dispositions de la loi n°2018-493 du 20 juin 2018 relative à la protection des données personnelles, le bénéficiaire est informé qu'il dispose d'un droit d'accès, de rectification, d'effacement ou de demande de limitation de traitement des données qu'il peut exercer, pour les informations le concernant, auprès de la collectivité signataire du présent document.

Trafic ou conditions de visibilité justifiant un alternat



**Remarque(s) :**

- Ce schéma représente la signalisation d'approche, portée par véhicule dans un sens et posée au sol dans l'autre sens. En pratique, la signalisation d'approche peut être, soit comme sur le schéma, soit posée au sol pour

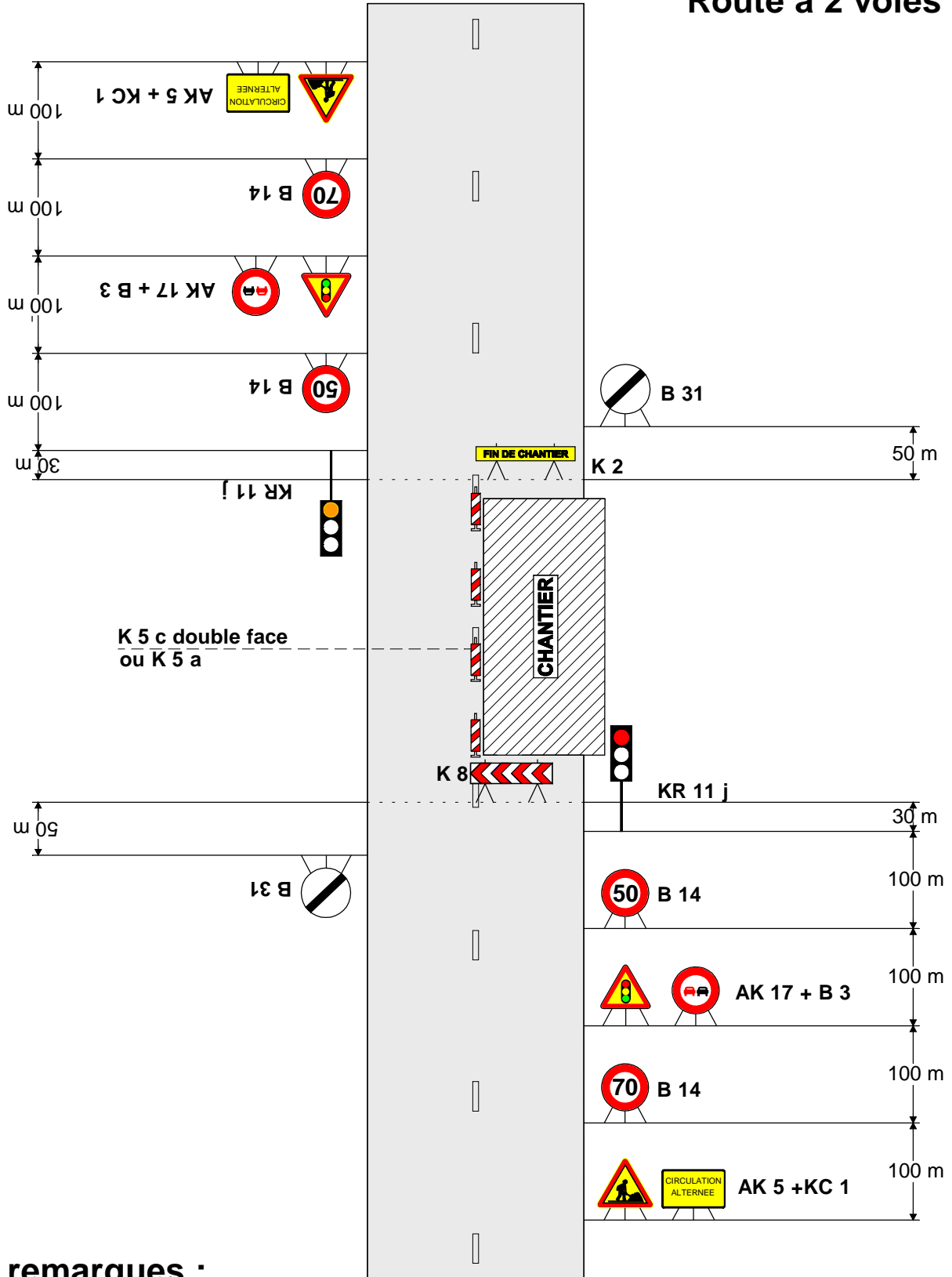
les deux sens, soit portée par véhicules pour les deux sens.

- Les véhicules doivent être équipés de bandes alternées de signalisation rouges et blanches.

# Chantiers fixes

Alternat par signaux tricolores

Circulation alternée  
Route à 2 voies



**remarques :**

- Schéma à appliquer notamment lorsqu l'alternat doit être maintenu de nuit, en absence de visibilité réciproque.
- Pour le réglage des signaux tricolores : Cf. Signalisation temporaire - Les alternats.



**Arrêté de voirie Réf. AV - 2022 0590 - DISR  
Portant Permission de voirie  
sur la D194 au PR 2+0163 "La Gardiole"  
Commune de Bonnieux  
en agglomération**

**La Présidente du Conseil départemental**

- VU** la demande en date du 09/08/2022 (réf : 2231060131. 223101DAc02) par laquelle SUEZ EAU FRANCE, représenté par Monsieur Mathieu LEGENT, sollicite l'autorisation d'occupation du domaine public et la réalisation de travaux pour le remplacement d'un branchement au réseau d'eau potable,
- VU** le code général des collectivités territoriales
- VU** le code de la voirie routière
- VU** la délibération n° 2019-471 du 21 juin 2019 du Conseil départemental de Vaucluse approuvant le règlement de voirie départementale
- VU** l'arrêté de la Présidente du Conseil départemental n° 2022-2823 du 30 mars 2022 portant délégation de signature à Monsieur Laurent MION, Chef de l'agence routière de L'Isle sur la Sorgue, et en cas d'absence ou d'empêchement à Monsieur Olivier MURILLON, Adjoint au chef de l'agence routière de L'Isle sur la Sorgue
- VU** l'état des lieux

**ARRÊTE**

**Article 1 : Autorisation**

Le bénéficiaire est autorisé :

- à occuper le domaine public de la D194 au PR 2+0163 "La Gardiole" et,
- à exécuter les travaux de remplacement d'un branchement au réseau d'eau potable sous le trottoir, sous la chaussée, sur une longueur de 6 ml, de diamètre de 32 mm (PE)

à charge pour lui de se conformer aux dispositions des articles ci-après.

**L'ayant droit de cette permission se doit d'en faire porter connaissance à toutes les entreprises intervenantes.**

## **Article 2 – Prescriptions techniques**

### **Réalisation de tranchées sous accotement - Réalisation de tranchées sous trottoir**

S'il s'agit d'une tranchée sous trottoir, la génératrice supérieure de la conduite sera placée à 0,50 mètre au minimum au-dessous du niveau supérieur du trottoir.

La génératrice supérieure de la conduite sera placée à 0,80 mètre au minimum au-dessous du niveau supérieur de l'accotement. La tranchée sera réalisée à une distance minimale du bord de la chaussée au moins égale à sa profondeur. Cette distance sera au minimum de 0,80 mètre.

Les tranchées seront réalisées notamment à la trancheuse ou par tout matériel performant.

Le remblayage de la tranchée sera effectué conformément à la fiche technique annexée au présent arrêté : Tranchées fiche 6 tranchée hors chaussée sous accotement revêtu ou trottoir -Tranchées fiche 7 tranchée hors chaussée sous accotement non revêtu. Il sera réalisé dans les mêmes conditions que pour les chaussées toutes les fois que la distance entre le bord de la chaussée et le bord de la tranchée, sera en accord avec le signataire, inférieure à la profondeur de la tranchée.

Un grillage avertisseur sera mis en place à environ 0,30 mètre au-dessus de la canalisation.

Dans le cas d'accotement stabilisé un revêtement de surface devra être mis en place de manière identique à ce qui existait auparavant. Le revêtement de surface des trottoirs devra être mis en place de manière identique à ce qui existait auparavant.

### **Réalisation de tranchée sous chaussée**

La génératrice supérieure de la conduite la plus haute sera placée à au moins 0,80 mètre au-dessous du niveau supérieur de la chaussée.

Le découpage des chaussées devra être exécuté à la scie à disque, à la bêche mécanique, à la roue tronçonneuse ou à la lame vibrante ou en cas de tranchées étroites, à la trancheuse ou par tout autre matériel performant.

Les tranchées transversales, lorsque le fonçage n'est pas obligatoire, seront réalisées par demi-chaussée et avec un angle de 70° par rapport à l'axe de la chaussée.

Un grillage avertisseur sera mis en place à environ 0,30 mètre au-dessus de la canalisation.

Le remblayage de la tranchée, ainsi que la réfection définitive de la chaussée, seront réalisés conformément à la fiche technique annexée au présent arrêté : Tranchées - fiche 4 tranchée sous chaussée trafic faible

Si le marquage horizontal en rive ou en axe est endommagé, il devra être reconstitué à l'identique.

### **Dispositions spéciales pour les tranchées sous chaussée :**

Un épaulement devra être fait suivant la fiche technique jointe. Pour une meilleure tenue du revêtement, une couche d'accrochage à l'émulsion de bitume sera mise en place. Un joint d'étanchéité sera réalisé à la jonction avec le béton bitumeux.

### **Dispositions spéciales pour les tranchées sous accotement :**

Le remblai suivra les prescriptions de la fiche 7

### **Dispositions spéciales pour les tranchées sous trottoir :**

Le remblai suivra les prescriptions de la fiche 4 et le revêtement de surface sera refait à l'état initial d'avant travaux que ce soit en couleur comme en texture.

### **Autres dispositions spéciales générales :**

Si les bordures de trottoir doivent être dégradées lors des travaux, elles seront remplacées en totalité.



### **Dépôt de matériaux :**

Après accord du gestionnaire de la route, les matériaux et matériels nécessaires à la réalisation des travaux autorisés par le présent arrêté pourront être déposés sur les dépendances de la voie (accotement...).

Les déblais de chantier non utilisés provenant des travaux seront évacués et transportés en décharge autorisée à recevoir les matériaux extraits par les soins du bénéficiaire de la présente autorisation ou de l'entreprise chargée d'exécuter les travaux.

En aucun cas ce dépôt ne pourra se prolonger pour une durée supérieure à celle des travaux prévue dans le présent arrêté. Les dépendances devront être rétablies dans leur état initial.

### **Article 3 – Préparation, implantation, ouverture de chantier, contrôles, réception et récolement**

#### **Préparation, implantation, ouverture de chantier**

Avant exécution, les travaux feront l'objet d'un piquetage avec le représentant de l'agence routière départementale gestionnaire de la voie.

Agence routière de L'Isle sur la Sorgue  
560 cours Fernande Peyre  
84800 Isle sur la Sorgue  
Tél : 04 90 38 38 34  
[agenceroutiereIslesurlasorgue@vaucluse.fr](mailto:agenceroutiereIslesurlasorgue@vaucluse.fr)

Une semaine avant le démarrage des travaux, le bénéficiaire devra remettre : les fiches techniques des matériaux utilisés

Les travaux devront être réalisés dans un délai d'un an à compter de la délivrance de la présente autorisation.

#### **Contrôles, réception et récolement**

Pendant les travaux, le bénéficiaire fera exécuter les contrôles permettant de garantir au gestionnaire de la voie l'implantation des ouvrages, la profondeur de pose des réseaux, la qualité des matériaux utilisés et la conformité de leur mise en œuvre dans les règles de l'art, les normes et les spécifications demandées par la présente autorisation. Les résultats de ces contrôles seront communiqués au gestionnaire de la voie lors de la constatation de fin de chantier.

Le gestionnaire de la voie se réserve le droit de faire exécuter des contrôles complémentaires, pendant ou après les travaux, pour s'assurer de la bonne exécution des ouvrages et en particulier de la qualité des matériaux de remblai et de leur mise en œuvre. Les ouvrages non conformes devront être repris aux frais du bénéficiaire.

Le bénéficiaire informera le gestionnaire de la voie de l'achèvement des travaux et lui demandera la constatation de fin de chantier. La conformité des travaux sera contrôlée par le gestionnaire de la voie, notamment au vu des résultats des contrôles effectués, de la remise en état des lieux et de la sécurité de circulation après travaux.

L'intervenant établira et tiendra à disposition du gestionnaire de voirie un ou des plans de récolement de ses installations de classe A, géoréférencés conformément à la réglementation en vigueur, et rattachés en planimétrie à la zone Lambert 93 et en altimétrie au système NGF-IGN69. Ils seront fournis sous forme dématérialisée.

La communication de ces plans au gestionnaire de la voie devra intervenir dans les trois mois suivant sa demande.

#### **Article 4 – Sécurité et signalisation de chantier**

Deux mois avant le début des travaux, l'entreprise chargée de leur exécution devra demander un arrêté de circulation auprès du gestionnaire de la voie en faisant référence à la présente autorisation et à son numéro.

La présente autorisation ne dispense pas le bénéficiaire des autres procédures règlementaires à effectuer préalablement à l'engagement des travaux, notamment la Déclaration des Travaux (DT), la Déclaration d'Intention de Commencement de Travaux (DICT).

#### **Article 5 – Responsabilité et délai de garantie**

Le délai de garantie sera réputé expiré après un délai de 1 an suivant la réception des travaux demandés par le bénéficiaire et qui sera faite par le gestionnaire de la voie après achèvement des travaux. Pendant ce délai, le bénéficiaire sera tenu d'assurer un entretien permanent de la chaussée définitivement reconstituée.

A défaut de communication des résultats de contrôles, ce délai est porté à 3 ans.

Il se devra d'entretenir l'ouvrage implanté sur les dépendances domaniales, à charge pour lui de solliciter auprès du gestionnaire de la voie l'autorisation d'intervenir pour procéder à cet entretien.

Son titulaire est responsable, tant vis-à-vis de la collectivité représentée par le signataire que vis-à-vis des tiers, des accidents de toute nature qui pourraient résulter de la réalisation de ces travaux ou de l'installation de ses biens mobiliers.

Dans le cas où l'exécution de l'autorisation ne serait pas conforme aux prescriptions techniques définies précédemment, le bénéficiaire sera mis en demeure de remédier aux malfaçons, dans un délai au terme duquel le gestionnaire de la voirie se substituera à lui. Les frais de cette intervention seront à la charge du bénéficiaire et récupérés par l'administration comme en matière de contributions directes.

Les droits des tiers sont et demeurent expressément réservés.

#### **Article 6 – Validité et renouvellement de l'arrêté - Remise en état des lieux**

Cette autorisation est délivrée à titre personnel et ne peut être cédée.

Elle est délivrée à titre précaire et révocable, et ne confère aucun droit réel à son titulaire : elle peut être retirée à tout moment pour des raisons de gestion de voirie sans qu'il puisse résulter, pour ce dernier, de droit à indemnité.

Elle est consentie, en ce qui concerne l'occupation de la dépendance domaniale pour une durée de 15 ans à compter de la date donnée pour le commencement de son exécution.

En cas de révocation de l'autorisation, ou au terme de sa validité en cas de non renouvellement, son bénéficiaire sera tenu, si les circonstances l'exigent, de remettre les lieux dans leur état primitif dans le délai d'un mois à compter de la révocation ou du terme de l'autorisation.

Passé ce délai, en cas d'inexécution, un procès-verbal sera dressé à son encontre, et la remise en état des lieux sera exécutée d'office aux frais du bénéficiaire de la présente autorisation.

Le gestionnaire de voirie se réserve le droit de demander le déplacement des ouvrages autorisés, aux frais de l'occupant du domaine public routier, dès lors que des travaux sur la chaussée ou ses dépendances le nécessiteront.

Fait à L'Isle-sur-la-Sorgue, le 17/08/2022  
Pour la Présidente et par délégation

~~Pour la Présidente  
et par délégation,  
Le Chef d'Agence~~

Laurent MION

Annexes:

Tranchées - fiche 4 tranchée sous chaussée trafic faible  
Tranchées - fiche 6 tranchée hors chaussée sous accotement revêtu ou trottoir  
Tranchées - fiche 7 tranchée hors chaussée sous accotement non revêtu

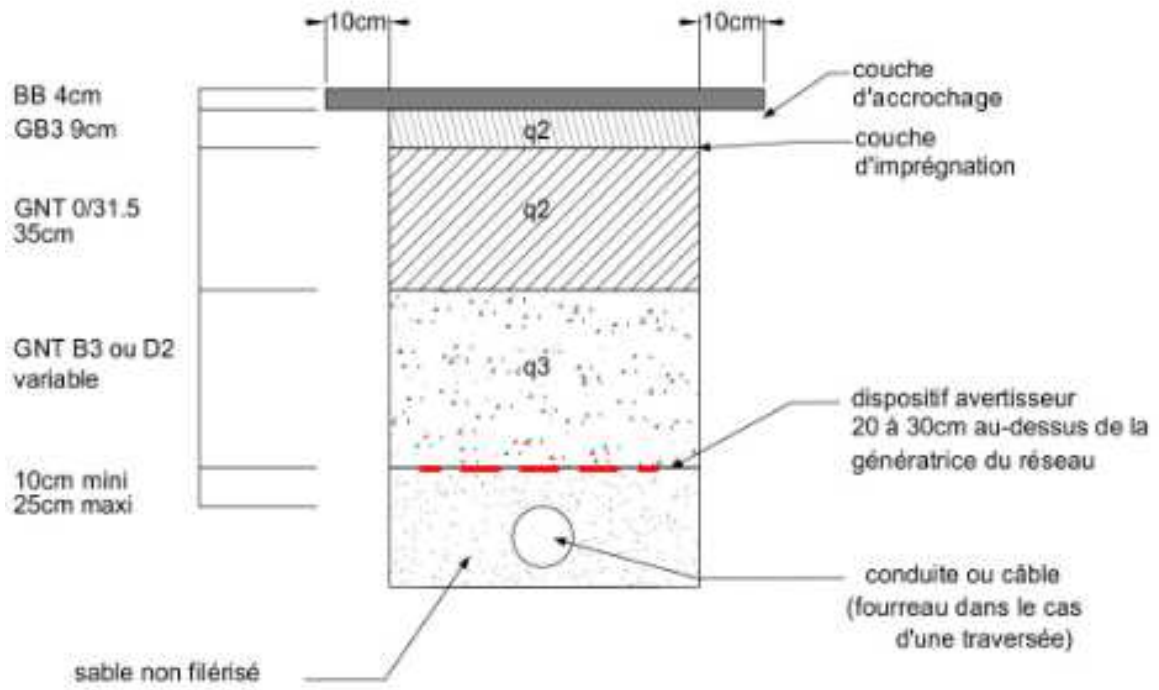
Diffusion :

- Monsieur le Maire de la Commune de BONNIEUX
- M. le Directeur des Interventions et de la Sécurité Routière
- M.le Chef de l'Agence de l'ISLE SUR LA SORGUE

Le présent arrêté peut faire l'objet d'un recours auprès du tribunal administratif de Nîmes, dans un délai de 2 mois à partir de sa notification. Le tribunal administratif peut être aussi saisi par l'application informatique "Télérecours Citoyens" accessible par le site internet [www.telerecours.fr](http://www.telerecours.fr)  
Conformément aux dispositions de la loi n° 2018-493 du 20 juin 2018 relative à la protection des données personnelles, le bénéficiaire est informé qu'il dispose d'un droit d'accès, de rectification, d'effacement ou de demande de limitation de traitement des données qu'il peut exercer, pour les informations le concernant, auprès de la collectivité signataire du présent document.

FICHE N° 4

TRANCHEE  $\geq$  30 cm - SOUS CHAUSSEE - TRAFIC FAIBLE

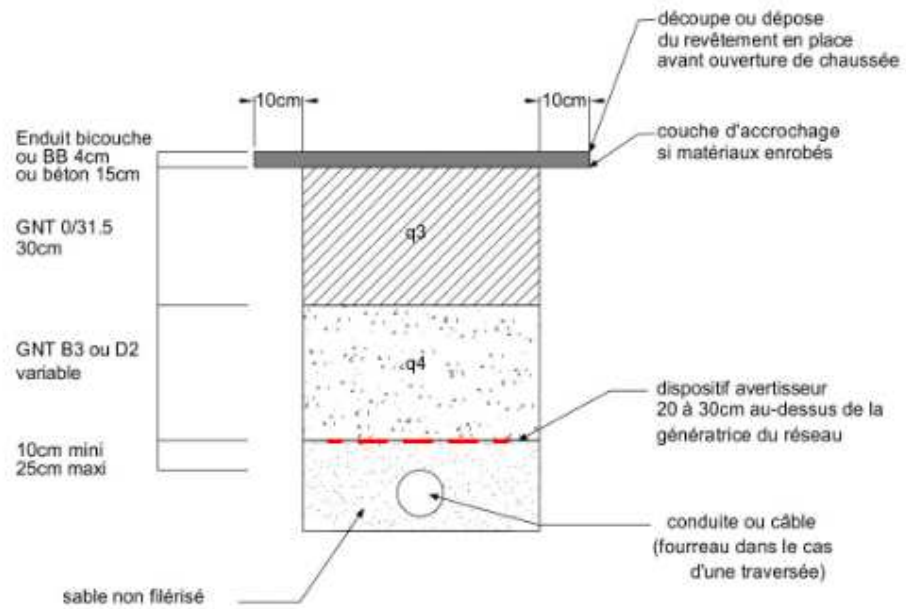


q2, q3 = qualité de compactage



## FICHE N° 6

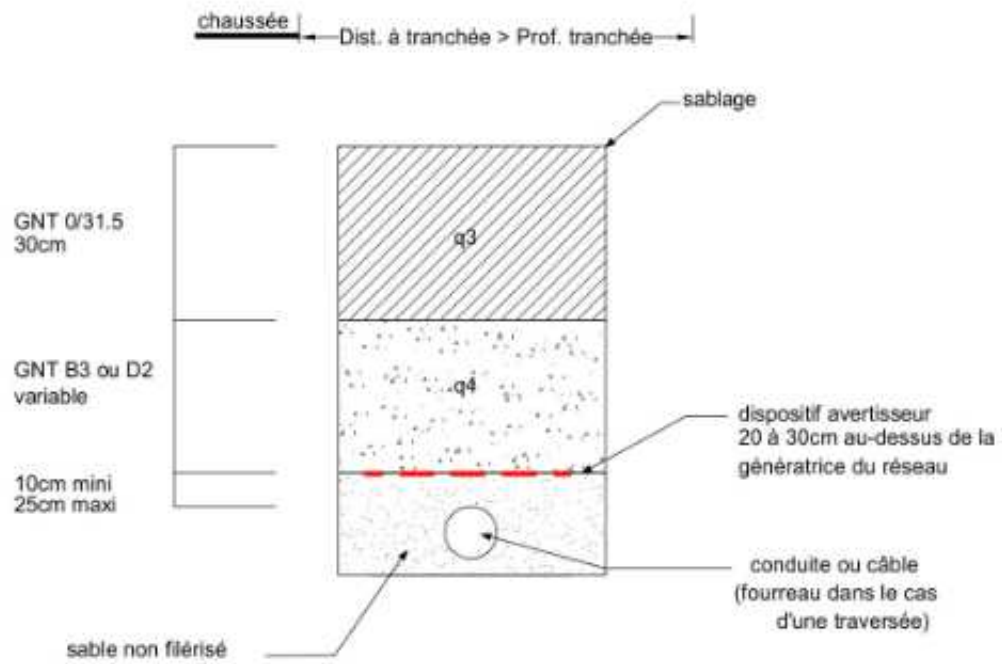
### TRANCHEE HORS CHAUSSEE - SOUS ACCOTEMENT REVETU (ou TROTTOIR)



q3, q4 = qualité de compactage

## FICHE N° 7

### TRANCHEE HORS CHAUSSEE $\geq 30$ cm - SOUS ACCOTEMENT NON REVETU



q3, q4 = qualité de compactage