

N° de l'arrêté: 2022-6970

Arrêté temporaire Réf. AT 2022-1225 DISR
Portant réglementation de la circulation sur la
D87 au PR 3+0267
Commune de Montoux
Hors agglomération

La Présidente du Conseil départemental

- VU le Code général des collectivités territoriales et notamment l'article L. 3221-4
VU le Code de la route et notamment l'article R. 411-8
VU l'Instruction interministérielle sur la signalisation routière et notamment le livre 1, 8ème partie, signalisation temporaire
VU l'arrêté de la Présidente du Conseil départemental n° 2022-2821 du 30 mars 2022 portant délégation de signature à Monsieur Patrice LIONS, Chef de l'agence routière de Carpentras, et en cas d'absence ou d'empêchement à Monsieur Patrick MUS, Adjoint au Chef de l'agence routière de Carpentras
VU la demande en date du 12/08/2022 de l'entreprise ENEDIS Carpentras,

CONSIDÉRANT que les travaux de réparation de câble en aérien nécessitent la réglementation temporaire de la circulation

ARRÊTE

Article 1

A compter du 22/08/2022 et jusqu'au 24/08/2022 les travaux de réparation de câble en aérien sur la D87 au PR 3+0267 seront effectués de 08h00 à 17h00 dans les conditions suivantes :

Prescriptions :

Les travaux se dérouleront sous le régime d'un chantier mobile

Signalisation :

La signalisation sera établie sur la base du manuel de chef de chantier, signalisation temporaire "volume 1 routes bidirectionnelles" selon :

- le schéma CM41 chantier mobile en situation de travaux avec bonne visibilité
- le schéma CM42 chantier mobile en situation de travaux avec visibilité insuffisante
- le schéma CM44 chantier mobile en situation de travaux avec trafic ou condition de visibilité justifiant un alternat, la vitesse sera limitée à 50 km/h et le dépassement de tout véhicule sera interdit, l'alternat manuel pourra être remplacé par un alternat par feux selon le schéma CF24

La chaussée sera rendue en totalité libre à la circulation de 17h00 à 8h00.

L'activité du chantier sera suspendue de 17h00 à 8h00

Signalisation :

L'implantation des signaux sera conforme à la fiche n° 4 du manuel du chef de chantier.

Les matériels de signalisation temporaire seront tous de classe 2, conformément à l'article 52 du règlement de voirie départemental de Vaucluse.

Les panneaux seront solidement fixés sur un support stable qui pourra être lesté. Le lestage ne doit pas être réalisé avec des matériaux agressifs ou qui pourraient constituer un danger pour la circulation.

Dispositions particulières :

L'entreprise assurera en permanence la propreté de la chaussée dans la zone du chantier et de ses abords et effectuera à cet effet et autant que nécessaire les nettoyages de la chaussée.

Tout dommage causé au domaine public devra être réparé qualitativement à l'identique par l'entreprise.

Article 2

La signalisation réglementaire, conforme aux dispositions de l'instruction interministérielle sur la signalisation routière et aux schémas et fiches définis à l'article 1 du présent arrêté, sera mise en place et entretenue sous la responsabilité de l'entreprise chargée des travaux : ENEDIS Carpentras - 180 avenue Jean Henri Fabre - 84200 CARPENTRAS

Tél: 0490638462 - Port: 0685463966 - adresse courriel: antoine.desgranges@enedis-grdf.fr

Les coordonnées de contact pour toute demande d'intervention pour la maintenance de la signalisation pendant toute la durée du chantier sont : M. BALLESTEROS Tel: 06.66.49.18.19

Article 3

Les dispositions définies par le présent arrêté prendront effet le jour de la mise en place de la signalisation prévue à l'article 1 ci-dessus.

L'entreprise informera les services du Département : Centre routier de CARPENTRAS, M. TASSAN Dominique Chef de centre Tél : 06 24 90 49 45 ou M. GAUTIER Mathieu Adjoint au Chef de centre Tél : 06 82 53 87 17

du démarrage des travaux, des jours d'interventions de l'entreprise et des interruptions de chantiers

Article 4

Le présent arrêté, dont les dispositions annulent et remplacent pendant la durée des travaux toutes les dispositions contraires et antérieures, sera affiché aux extrémités du chantier.

Article 5

Mme la Présidente du Conseil départemental et M. le Directeur départemental de la Sécurité Publique sont chargés, chacun en ce qui le concerne, de l'exécution du présent arrêté.

Fait à Carpentras, le 12.08.22
Pour la Présidente et par délégation


Le Chef d'Agence
Patricia LIONS

Annexes:

CM41 Routes bidirectionnelles bonne visibilité
CM42 Routes bidirectionnelles visibilité insuffisante
CM44 Routes bidirectionnelles trafic et visibilité justifiant alternat
CF24 Routes bidirectionnelles alternat par feux

Diffusion :

- Mme la Chef du Service Réseau Vaucluse de la Direction des Transports de la Région PACA
- Monsieur le Maire de la commune de MONTEUX
- PHOTON TECHNOLOGIES 4
- Mme la Présidente du Conseil départemental
- M.le Chef de l'Agence de CARPENTRAS

Conformément aux dispositions de la loi n°2018-493 du 20 juin 2018 relative à la protection des données personnelles, le bénéficiaire est informé qu'il dispose d'un droit d'accès, de rectification, d'effacement ou de demande de limitation de traitement des données qu'il peut exercer, pour les informations le concernant, auprès de la collectivité signataire du présent document.



Chantiers mobiles

Bonnes conditions de visibilité



Feu spécial

AK 5 + 3 R 2

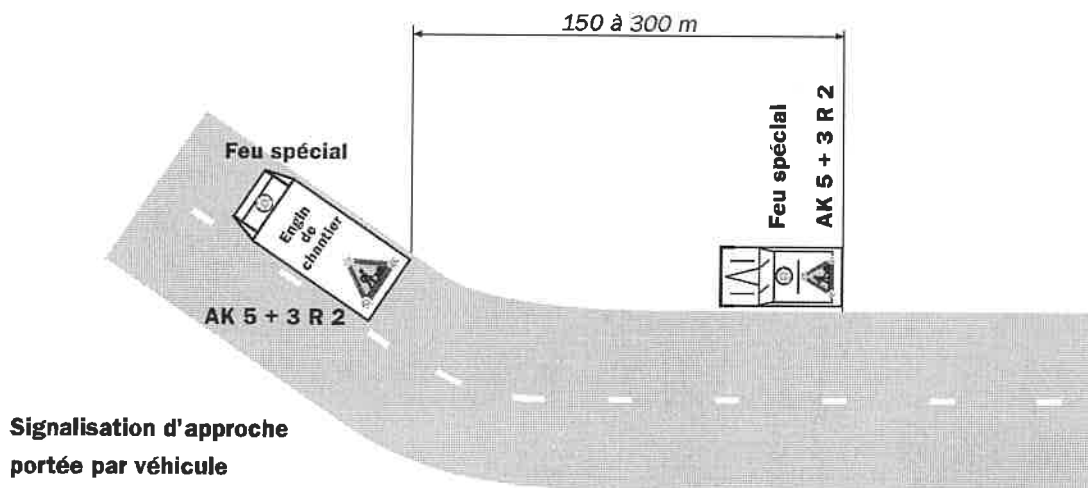
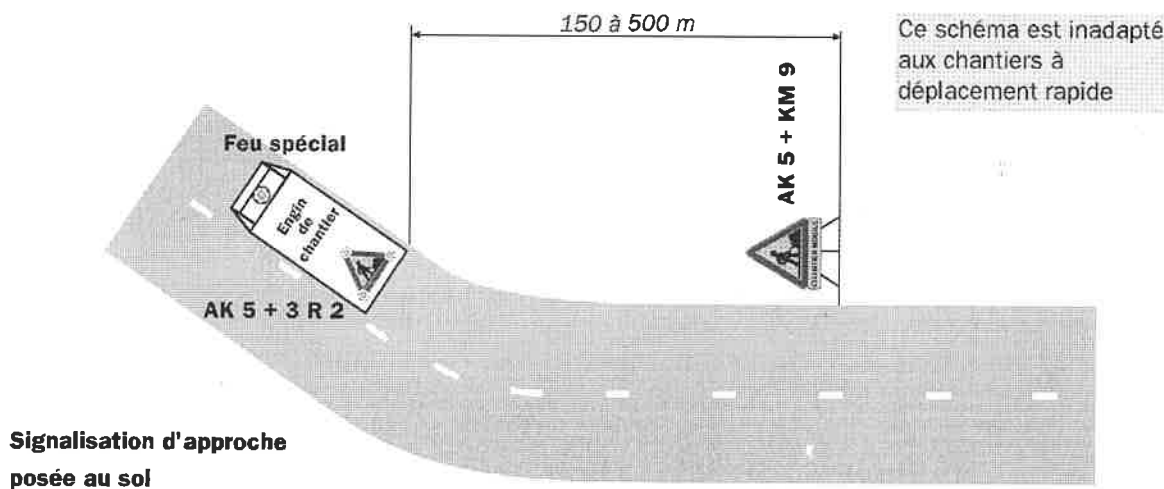
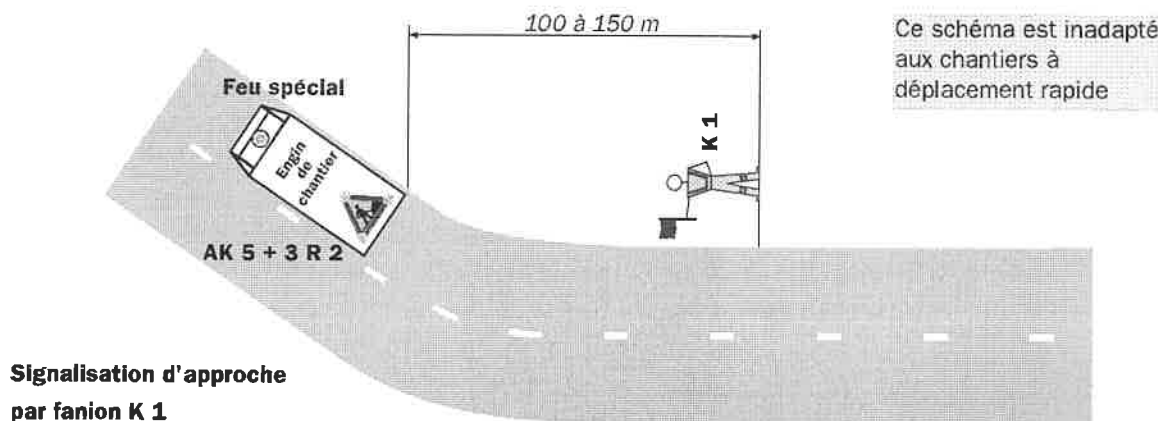
Remarque(s) :

- Ce schéma constitue la règle générale pour un chantier mobile sur section à visibilité correcte.
- Le dispositif est identique si l'empiétement sur la chaussée est moindre, voire nul (chantier sur accotement).
- Le véhicule doit être équipé de bandes alternées de signalisation rouges et blanches.

Chantiers mobiles

CM42

Visibilité insuffisante



Remarque(s) :

- Le dispositif est identique si l'empiétement sur la chaussée est moindre.
- Le véhicule d'accompagnement circule le plus à droite possible. A l'approche d'une zone à visibilité réduite, il

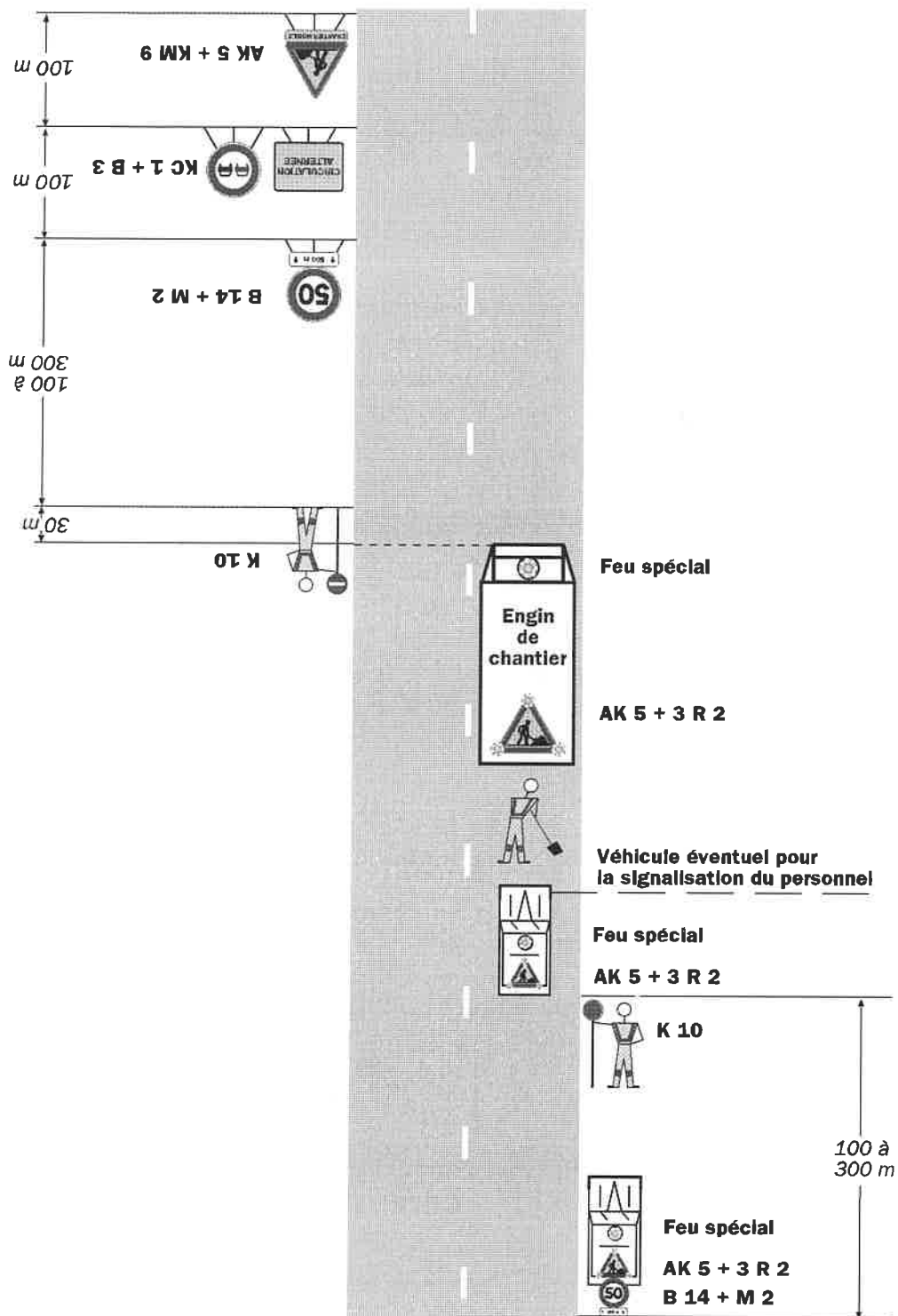
s'arrête et ne reprend sa marche que lorsque le chantier a dépassé cette zone.

- Les véhicules doivent être équipés de bandes alternées de signalisation rouges et blanches.

Chantiers mobiles

CM44

Trafic ou conditions de visibilité justifiant un alternat



Remarque(s) :

- Ce schéma représente la signalisation d'approche, portée par véhicule dans un sens et posée au sol dans l'autre sens. En pratique, la signalisation d'approche peut être, soit comme sur le schéma, soit posée au sol pour

les deux sens, soit portée par véhicules pour les deux sens.

- Les véhicules doivent être équipés de bandes alternées de signalisation rouges et blanches.

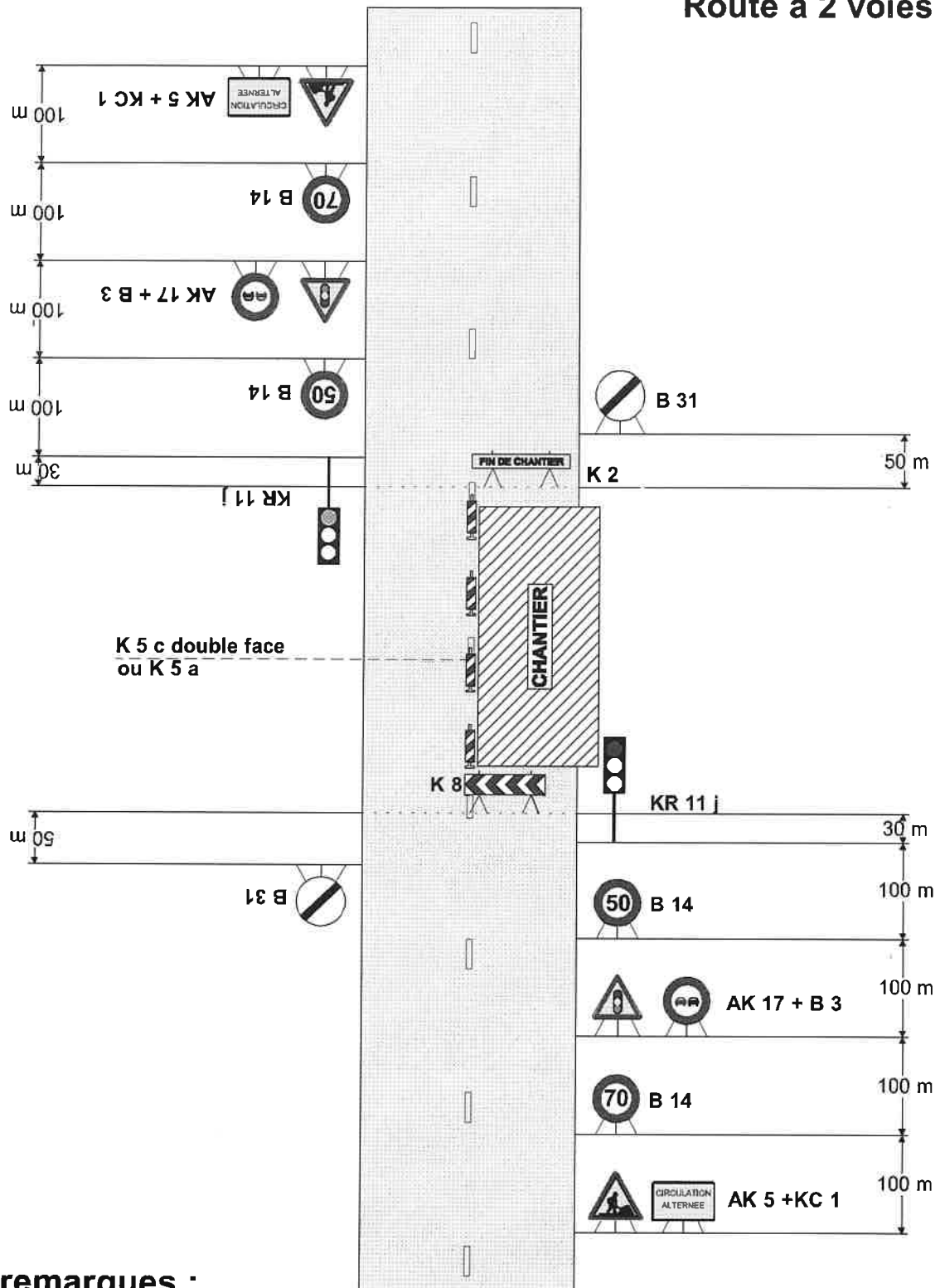


Chantiers fixes

Alternat par signaux tricolores

Circulation alternée

Route à 2 voies



remarques :

- Schéma à appliquer notamment lorsqu l'alternat doit être maintenu de nuit, en absence de visibilité réciproque.
- Pour le réglage des signaux tricolores : Cf. Signalisation temporaire - Les alternats.

N° de l'arrêté - 2022 - 7045

**Arrêté temporaire Réf. AT 2022-1188 DISR
Portant réglementation de la circulation sur la
D31 du PR 15+0000 au PR 16+0300
Commune de Velleron**

Hors agglomération

La Présidente du Conseil départemental

- VU le Code général des collectivités territoriales et notamment l'article L. 3221-4
- VU l'Instruction interministérielle sur la signalisation routière et notamment le livre 1, 4ème partie, signalisation de prescription et le livre 1, 8ème partie, signalisation temporaire
- VU le Code de la route et notamment l'article R. 411-8
- VU l'arrêté de la Présidente du Conseil départemental n° 2022-2821 du 30 mars 2022 portant délégation de signature à Monsieur Patrice LIONS, Chef de l'agence routière de Carpentras, et en cas d'absence ou d'empêchement à Monsieur Patrick MUS, Adjoint au Chef de l'agence routière de Carpentras
- VU la demande en date du 04/08/2022 de l'entreprise MIDITRACAGE, intervenant pour le compte du Conseil départemental de Vaucluse

CONSIDÉRANT que les travaux de réfection d'enrobé nécessitent la réglementation temporaire de la circulation

ARRÊTE

Article 1

À compter du 01/09/2022 et jusqu'au 09/09/2022, durant les 9 jours de l'arrêté de 07h00 à 17h00 sauf le samedi et le dimanche, la circulation sera réglementée sur la D31 du PR 15+0000 au PR 16+0300, de la façon suivante :

Prescriptions :

Dans la zone de travaux, et sur décision de l'entreprise, la circulation sera alternée par feux ou manuellement par piquets K10.

La vitesse sera progressivement limitée à 50 km/h.

Le dépassement de tous véhicules autres que les deux roues sera interdit.

La chaussée sera rendue en totalité libre à la circulation tous les jours de l'arrêté de 17h00 à 07h00 et le samedi et le dimanche de 00h00 à 24h00.

L'activité du chantier sera suspendue tous les jours de l'arrêté de 17h00 à 07h00 et le samedi et le

dimanche de 00h00 à 24h00

Signalisation :

La signalisation sera établie sur la base des indications du manuel du chef de chantier, Signalisation temporaire "volume 1 routes bidirectionnelles" notamment .

L'implantation des signaux sera conforme à la fiche n° 4 du manuel du chef de chantier.

Les matériels de signalisation temporaire seront tous de classe 2, conformément à l'article 52 du règlement de voirie départemental de Vaucluse.

Les panneaux seront solidement fixés sur un support stable qui pourra être lesté. Le lestage ne doit pas être réalisé avec des matériaux agressifs ou qui pourraient constituer un danger pour la circulation.

L'entreprise balisera de jour et de nuit les fouilles, les dénivellations, les matériels et dépôts de matériaux sur la base des schémas DT2, DT4 et la fiche n°3 du "manuel de chef de chantier - routes bidirectionnelles".

La signalisation devra être en permanence adaptée aux différentes phases du chantier. Elle sera déposée par l'entreprise dès qu'elle n'aura plus son utilité.

Dans le cas où certains panneaux de signalisation permanente doivent être masqués pour ne pas apporter de confusion avec la signalisation temporaire, les matériaux utilisés pour le masquage seront posés de manière à ne pas détériorer les films existants.

Dispositions particulières :

Les accès riverains, publics et privés seront maintenus. L'entreprise adaptera sa signalisation en rapport de la zone traitée afin de guider les riverains.

L'entreprise assurera en permanence la propreté de la chaussée dans la zone du chantier et ses abords et effectuera à cet effet et autant que nécessaire les nettoyages de la chaussée.

Tout dommage causé au domaine public devra être réparé qualitativement à l'identique par l'entreprise.

Article 2

La signalisation réglementaire, conforme aux dispositions de l'instruction interministérielle sur la signalisation routière et aux schémas et fiches définis à l'article 1 du présent arrêté, sera mise en place et entretenue sous la responsabilité de :

MIDITRACAGE - 400, chemin des roseaux

- 84450 Saint-Saturnin-les-Avignon

Tél: 04 90 33 01 69 - Port: 07 77 26 02 61 - adresse courriel : avignon@miditracage.com

L'entreprise informera les services du Département (Agence de CARPENTRAS) des éventuelles interruptions de chantiers (dates d'arrêt, dates de reprise...).

Les coordonnées de contact pour toute demande d'intervention pour la maintenance de la signalisation pendant toute la durée du chantier sont :

M. Frédéric PEREIRA - Tel : 07.77.26.02.61.

Article 3

Les dispositions définies par le présent arrêté prendront effet le jour de la mise en place de la signalisation prévue à l'article 1 ci-dessus.

Article 4

Le présent arrêté, dont les dispositions annulent et remplacent pendant la durée des travaux toutes les dispositions contraires et antérieures, sera affiché aux extrémités du chantier.

Article 5

Mme la Présidente du Conseil départemental, M. le Directeur départemental de la Sécurité Publique et M. le Commandant du Groupement de Gendarmerie de Vaucluse sont chargés, chacun en ce qui le concerne, de l'exécution du présent arrêté.

Fait à Carpentras, le **18 AOUT 2022**
Pour la Présidente et par délégation

Le Chef d'Agence
Patrice LIONS

Annexes:

Diffusion :

- Mme la Chef du Service Réseau Vaucluse de la Direction des Transports de la Région PACA
- Monsieur le Maire de la commune de VELLERON
- M. le Directeur des Interventions et de la Sécurité Routière
- SDIS
- Monsieur Frédéric Pereira (MIDITRACAGE)
- Mme la Présidente du Conseil départemental
- M. le Directeur départemental de la Sécurité Publique
- M. le Commandant du Groupement de Gendarmerie de Vaucluse

M. le Chef de l'Agence de CARPENTRAS

Conformément aux dispositions de la loi n°2018-493 du 20 juin 2018 relative à la protection des données personnelles, le bénéficiaire est informé qu'il dispose d'un droit d'accès, de rectification, d'effacement ou de demande de limitation de traitement des données qu'il peut exercer, pour les informations le concernant, auprès de la collectivité signataire du présent document.



CONSEIL DÉPARTEMENTAL DE VAUCLUSE
Direction des Interventions et de la Sécurité Routière
Agence de CARPENTRAS
Centre routier de CARPENTRAS

Publié le
19 août 2022
Département de
Vaucluse

République Française

N° de l'arrêté: 2022-7020

**Arrêté Réf. AV - 2022 0597 - DISR
Portant Permission de voirie
pour aménagement d'accès sur la D938 au PR 25+0475
commune de Carpentras
hors agglomération**

La Présidente du Conseil départemental

- VU la demande en date du 01/08/2022 par laquelle M BERKANI Alexandre 1729 avenue St Roch 84200 CARPENTRAS, sollicite l'autorisation d'agrandissement de l'accès existant,
VU le code général des collectivités territoriales
VU le code général de la propriété des personnes publiques
VU le code de la voirie routière
VU la délibération n° 2019-471 du 21 juin 2019 du Conseil départemental de Vaucluse approuvant le règlement de voirie départementale
VU l'arrêté de la Présidente du Conseil départemental n° 2022-2821 du 30 mars 2022 portant délégation de signature à Monsieur Patrice LIONS, Chef de l'agence routière de Carpentras, et en cas d'absence ou d'empêchement à Monsieur Patrick MUS, Adjoint au Chef de l'agence routière de Carpentras
VU l'état des lieux,

ARRÊTE

Article 1 - Autorisation

Le bénéficiaire est autorisé :

- à occuper le domaine public de la D938 au PR 25+0475, Commune de Carpentras, et,
- à exécuter les travaux d'agrandissement d'accès avec aqueduc

à charge pour lui de se conformer aux dispositions des articles suivants :

Article 2 - Sécurité et signalisation de chantier

Deux mois avant le début des travaux, l'entreprise chargée de leur exécution, devra demander un arrêté de police de la circulation pour signaler son chantier, auprès de l'autorité détentrice du pouvoir de police de la circulation (hors agglomération : la Présidente du Conseil départemental représentée par l'agence routière départementale, en agglomération : le Maire de la commune).

La présente autorisation ne dispense pas le bénéficiaire des autres procédures règlementaires à effectuer préalablement à l'engagement des travaux, notamment la Déclaration des Travaux (DT), la Déclaration d'Intention de Commencement de Travaux (DICT), la demande d'un arrêté de circulation...

Les droits des tiers sont et demeurent expressément réservés.

Article 3- Implantation ouverture de chantier, contrôle réception et récolement

Préparation, implantation ouverture de chantier

Avant exécution les travaux feront l'objet d'un piquetage avec le représentant de l'agence routière départementale gestionnaire de la voie :

Agence routière de Carpentras
3001 chemin de Saint Gens
84200 Carpentras
Tél : 04 90 67 99 80
agenceroutierecarpentras@vaucluse.fr

Accès avec aqueduc :

La largeur de l'accès sera de 7 mètre(s).

Le busage du fossé sera effectué sur une longueur de 4 m, à l'aide de buses béton 135 A ou de buses de résistance similaire, dont le diamètre intérieur ne peut-être inférieur à 400 mm

Le fil d'eau devra respecter la pente du fossé existant et ne pas entraver le libre écoulement des buses.

Les têtes d'aqueducs présenteront un profil incliné destiné à éviter l'encastrement des véhicules et seront exécutées conformément au schéma annexé au présent arrêté.

L'accès sera réalisé conformément à(aux) la(les) fiche(s) technique(s) annexée(s) au présent arrêté fiche 5 dimensionnement - activité importante, et mis en œuvre dans les règles de l'art.

L'accès sera stabilisé.

Il se raccordera au bord de la chaussée sans creux ni saillie et présentera une pente supérieure à 4% dirigée vers la propriété du bénéficiaire de façon à éviter l'écoulement des eaux de ruissellement sur la chaussée.

La chaussée, récente, ne sera pas touchée.

Dépôt :

Les matériaux et matériels nécessaires à la réalisation des travaux autorisés par le présent arrêté pourront être déposés sur les dépendances de la voie.

En aucun cas ce dépôt ne pourra se prolonger pour une durée supérieure à celle des travaux prévue dans le présent arrêté. Les dépendances devront être rétablies dans leur état initial.

Dispositions générales :

Le pétitionnaire prendra toutes les dispositions afin de préserver la sécurité des usagers de la route, il se devra d'entretenir une parfaite visibilité au droit de cet accès. L'entretien de l'accès, y compris des éventuelles buses, têtes de buses ou caniveaux sont à la charge du pétitionnaire. Cet entretien inclus l'enlèvement de tout obstacle au libre écoulement des eaux sur 2 m de part et d'autre de l'accès.

Article 4 - Implantation ouverture de chantier

La réalisation des travaux autorisés dans le cadre du présent arrêté ne pourra excéder une durée de 26 jour(s). Le service instructeur du Département devra être prévenu de la date d'intervention au moins 10 jours avant le début des travaux.

La date d'ouverture de chantier sera fixée par l'arrêté de police de la circulation.

La conformité des travaux sera contrôlée par le gestionnaire de la voirie au terme du chantier.

Contrôles, réception et récolement

Pendant les travaux, le bénéficiaire fera exécuter les contrôles permettant de garantir au gestionnaire de la voie l'implantation des ouvrages, la profondeur de pose des réseaux, la qualité des matériaux utilisés et la conformité de leur mise en œuvre dans les règles de l'art, les normes et spécifications demandées par la présente autorisation. Les résultats de ces contrôles seront communiqués au gestionnaire de la voie lors de la constatation de fin de chantier.

Le gestionnaire de la voie se réserve le droit de faire exécuter des contrôles complémentaires, pendant ou après les travaux, pour s'assurer de la bonne exécution des ouvrages et en particulier de la qualité des matériaux de remblai et de leur mise en œuvre. Les ouvrages non conformes devront être repris aux frais du bénéficiaire.

Le bénéficiaire informera le gestionnaire de la voie de l'achèvement des travaux et lui demandera la constatation de fin de chantier. La conformité des travaux sera contrôlée par le gestionnaire de la voie, notamment au vu des résultats des contrôles effectués, de la remise en état des lieux et de la sécurité de circulation après travaux.

L'intervenant établira et tiendra à disposition du gestionnaire de voirie un plan de récolement de ses installations de classe A, géoréférencés conformément à la réglementation en vigueur, et rattachés en planimétrie à la zone Lambert 93 et en altimétrie au système NGF-IGN69. Ils seront fournis sous forme dématérialisée.

La communication de ces plans au gestionnaire de la voie devra intervenir dans les trois mois suivant sa demande.

Article 5 - Responsabilité

Cette autorisation est délivrée à titre personnel et ne peut être cédée.

Son titulaire est responsable tant vis-à-vis de la collectivité représentée par le signataire que vis-à-vis des tiers, des accidents de toute nature qui pourraient résulter de la réalisation de ses travaux ou de l'installation de ses biens mobiliers.

Dans le cas où l'exécution de l'autorisation ne serait pas conforme aux prescriptions techniques définies précédemment, le bénéficiaire sera mis en demeure de remédier aux malfaçons, dans un délai au terme duquel le gestionnaire de la voirie se substituera à lui. Les frais de cette intervention seront à la charge du bénéficiaire et récupérés par l'administration comme en matière de contributions directes.

Il se devra d'entretenir l'ouvrage implanté sur les dépendances domaniales, à charge pour lui de solliciter l'autorisation d'intervenir pour procéder à cet entretien, auprès du signataire du présent arrêté.

Les droits des tiers sont et demeurent expressément réservés.

Article 6 - Validité de l'autorisation

La présente autorisation est délivrée à titre précaire et révocable.

Cette autorisation peut être retirée à tout moment pour des raisons de gestion de voirie.

En cas de révocation de l'autorisation ou au terme de sa validité, son bénéficiaire sera tenu, si les circonstances l'exigent, de remettre les lieux dans leur état primitif dans le délai d'un mois à compter de la révocation ou du terme de l'autorisation. Passé ce délai, en cas d'inexécution, un procès-verbal sera dressé à son encontre, et la remise en état des lieux sera exécutée d'office aux frais du bénéficiaire de la présente autorisation. Le gestionnaire de voirie se réserve le droit de demander le déplacement des ouvrages autorisés aux frais de l'occupant, dès lors que des travaux de voirie dans l'intérêt général s'avéreront nécessaires.

Fait à Carpentras, le 17.08.22
Pour la Présidente et par délégation
Le Chef d'Agence
Patrice LYONS

Annexes:
Accès - Fiche 5 accès petit lotissement

Diffusion :

- Monsieur le Maire de la commune de CARPENTRAS
- M. le Directeur des Interventions et de la Sécurité Routière
- M. le Chef de l'Agence de CARPENTRAS

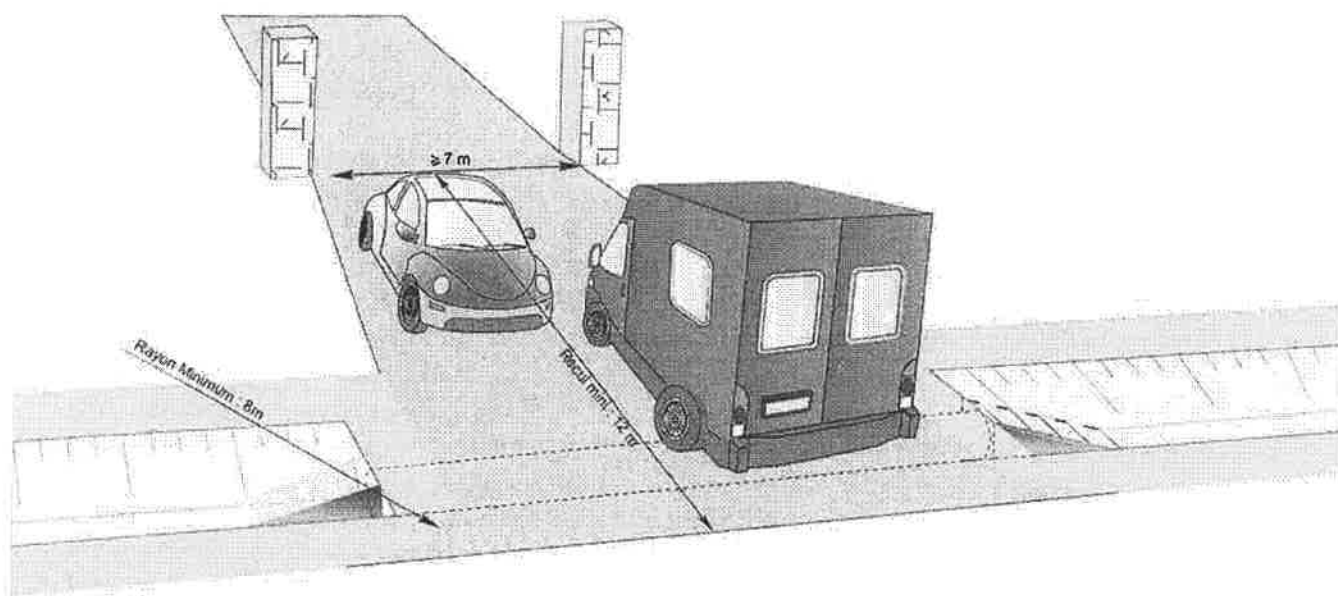
Le présent arrêté peut faire l'objet d'un recours auprès du tribunal administratif de Nîmes, dans un délai de 2 mois à partir de sa notification. Le tribunal administratif peut être aussi saisi par l'application informatique "Télérecours Citoyens" accessible par le site internet www.telerecours.fr

Conformément aux dispositions de la loi n°2018-493 du 20 juin 2018 relative à la protection des données personnelles, le bénéficiaire est informé qu'il dispose d'un droit d'accès, de rectification, d'effacement ou de demande de limitation de traitement des données qu'il peut exercer, pour les informations le concernant, auprès de la collectivité signataire du présent document.



Création d'accès (dimensionnement) :

Petit lotissement
Activité importante



Référence :

Article 21 du règlement de voirie départemental

Date de création : 29 /04/2019

N° de l'arrêté 2022-7062

**Arrêté temporaire Réf. AT 2022-1230 DISR
Portant réglementation de la circulation sur le
giratoire G 93 sur la D204
Commune de Lapalud
Hors agglomération**

La Présidente du Conseil départemental

- VU le Code général des collectivités territoriales et notamment l'article L. 3221-4
- VU l'Instruction interministérielle sur la signalisation routière et notamment le livre 1, 4ème partie, signalisation de prescription et le livre 1, 8ème partie, signalisation temporaire
- VU le Code de la route et notamment l'article R. 411-8
- VU l'arrêté de la Présidente du Conseil départemental n° 2022-2822 du 30 mars 2022 portant délégation de signature à Monsieur Jean-Firmin BARDISA, Chef de l'agence routière de Vaison la Romaine, et en cas d'absence ou d'empêchement à Monsieur Christophe DUHOO, Adjoint au Chef de l'agence routière de Vaison la Romaine
- VU la demande en date du 10/08/2022 de l'entreprise EIFFAGE, intervenant pour le compte du Conseil départemental de Vaucluse

CONSIDÉRANT que les travaux de réfection de la chaussée, reprise du tapis d'enrobés du giratoire G93 nécessitent la réglementation temporaire de la circulation

ARRÊTE

Article 1

Lors nuits du 29/08/2022, 30/08/2022, 31/08/2022 et 01/09/2022, de 19h00 à 6h00, la circulation sera réglementée sur le giratoire G 93 sur la D204 , de la façon suivante :

Prescriptions :

Dans la zone de travaux, la circulation sera alternée par feux.
La vitesse sera progressivement limitée à 50 km/h.
Le dépassement de tous véhicules autres que les deux roues sera interdit.

L'activité du chantier sera suspendue de 6h00 à 19h00

Signalisation :

La signalisation sera établie sur la base des indications du manuel du chef de chantier, Signalisation temporaire "volume 1 routes bidirectionnelles" notamment le schéma CF24 alternat par feux, ainsi que la fiche 12 Circulation alternée.

L'implantation des signaux sera conforme à la fiche n° 4 du manuel du chef de chantier.

Les matériels de signalisation temporaire seront tous de classe 2, conformément à l'article 52 du règlement de voirie départemental de Vaucluse.

Les panneaux seront solidement fixés sur un support stable qui pourra être lesté. Le lestage ne doit pas être réalisé avec des matériaux agressifs ou qui pourraient constituer un danger pour la circulation.

L'entreprise balisera de jour et de nuit les fouilles, les dénivellations, les matériels et dépôts de matériaux sur la base des schémas DT2, DT4 et la fiche n°3 du "manuel de chef de chantier - routes bidirectionnelles".

La signalisation devra être en permanence adaptée aux différentes phases du chantier. Elle sera déposée par l'entreprise dès qu'elle n'aura plus son utilité.

Dans le cas où certains panneaux de signalisation permanente doivent être masqués pour ne pas apporter de confusion avec la signalisation temporaire, les matériaux utilisés pour le masquage seront posés de manière à ne pas détériorer les films existants.

Dispositions particulières :

Les accès riverains, publics et privés seront maintenus. L'entreprise adaptera sa signalisation en rapport de la zone traitée afin de guider les riverains.

L'entreprise assurera en permanence la propreté de la chaussée dans la zone du chantier et ses abords et effectuera à cet effet et autant que nécessaire les nettoyages de la chaussée.

Tout dommage causé au domaine public devra être réparé qualitativement à l'identique par l'entreprise.

Article 2

La signalisation réglementaire, conforme aux dispositions de l'instruction interministérielle sur la signalisation routière et aux schémas et fiches définis à l'article 1 du présent arrêté, sera mise en place et entretenue sous la responsabilité de :

EIFFAGE
ZI Le Millénaire
Le Pas d'Arles
84430 MONDRAGON
Port: 06 26 12 68 67
@ : nicolas.carminati@eiffage.com

L'entreprise informera les services du Département (Agence de VAISON LA ROMAINE) des éventuelles interruptions de chantiers (dates d'arrêt, dates de reprise...).

Article 3

Les dispositions définies par le présent arrêté prendront effet le jour de la mise en place de la signalisation prévue à l'article 1 ci-dessus.

Article 4

Le présent arrêté, dont les dispositions annulent et remplacent pendant la durée des travaux toutes les dispositions contraires et antérieures, sera affiché aux extrémités du chantier.

Article 5

Mme la Présidente du Conseil départemental et M. le Commandant du Groupement de Gendarmerie de Vaucluse sont chargés, chacun en ce qui le concerne, de l'exécution du présent arrêté.

Fait à Vaison-la-Romaine, le 19/08/2022

Pour la Présidente et par délégation

Le Chef d'Agence



Jean Firmin BARDISA

Annexes :

CF24 Routes bidirectionnelles alternat par feux
Fiche 12 - Routes bidirectionnelles - Circulation alternée

Diffusion :

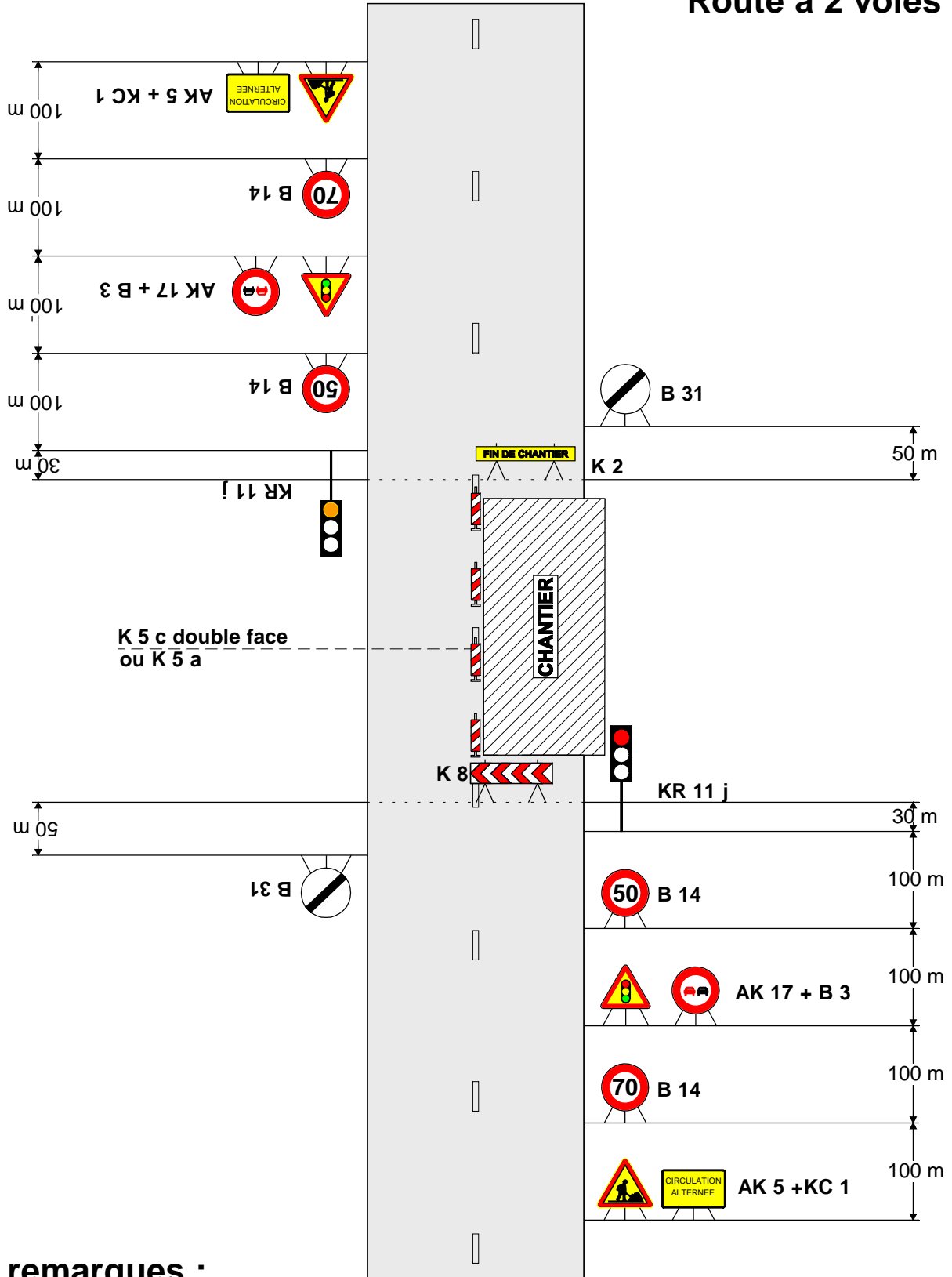
- Monsieur Nicolas Carminati (EIFFAGE)
- M. le Maire de la commune de LAPALUD
- M. le Directeur des Interventions et de la Sécurité Routière
- Mme la Présidente du Conseil départemental
- M. le Commandant du Groupement de Gendarmerie de Vaucluse

Conformément aux dispositions de la loi n°2018-493 du 20 juin 2018 relative à la protection des données personnelles, le bénéficiaire est informé qu'il dispose d'un droit d'accès, de rectification, d'effacement ou de demande de limitation de traitement des données qu'il peut exercer, pour les informations le concernant, auprès de la collectivité signataire du présent document.

Chantiers fixes

Alternat par signaux tricolores

Circulation alternée
Route à 2 voies



remarques :

- Schéma à appliquer notamment lorsqu l'alternat doit être maintenu de nuit, en absence de visibilité réciproque.
- Pour le réglage des signaux tricolores : Cf. Signalisation temporaire - Les alternats.

1. GÉNÉRALITÉS

Dans le cas où une seule voie est laissée libre pour deux sens de circulation, le passage des véhicules s'effectue alternativement dans chaque sens. Les règles de priorité du code de la route peuvent suffire à assurer l'écoulement du trafic tant que la longueur à une voie ne dépasse pas 15 m, que le trafic est inférieur à 1500 véh/j* et que la visibilité de part et d'autre est excellente. Sinon il y a lieu de prévoir une circulation alternée.

Cette circulation alternée peut être réglée de trois façons différentes :

- par panneaux B 15 et C 18,
- par piquets K 10,
- par signaux tricolores d'alternat temporaire KR 11.

Le fanion rouge K 1 qui n'est qu'un signal de danger ne doit jamais être utilisé pour régler une circulation alternée.

Ce thème est traité en détail dans le guide Signalisation temporaire - Les alternats auquel le lecteur est renvoyé pour les conditions d'emploi précises des différents modes d'alternat.

2. ALTERNAT PAR PANNEAUX B 15 ET C 18

Ce dispositif donne la priorité à l'un des sens de circulation, généralement celui qui n'est pas affecté par les travaux (Cf. schéma CF22).

Il peut être utilisé dans les limites suivantes :

- trafic horaire de pointe inférieur à 400 véh/h*,
- longueur maximale de l'ordre de 80 à 150 m. Cette longueur dépend du trafic et de la largeur roulable (Cf. Signalisation temporaire - Les alternats),
- bonne visibilité réciproque de nuit comme de jour.

3. ALTERNAT PAR PIQUETS K 10

La circulation alternée est réglée manuellement avec des piquets K 10. Ce dispositif nécessite un agent placé à chaque extrémité du chantier. En présence d'un carrefour dans la zone sous alternat un troisième agent est nécessaire (Cf. schéma CF23, par exemple).

La longueur maximale de l'alternat dépend du trafic à écouler (Cf. Signalisation temporaire - Les alternats) ; cependant une longueur supérieure à 500 m doit rester exceptionnelle.

Les agents assurant cette tâche doivent être visibles des usagers, le port d'un vêtement de signalisation est impératif.

Ce travail demandant une attention soutenue de tous les instants, il est recommandé de ne pas affecter les agents à cette tâche plus de deux heures consécutives.

En dehors des périodes d'activité du chantier, il est préférable de choisir un autre mode d'alternat si la circulation ne peut être rétablie à double sens.

* véh/j : nombre de véhicules par jour.

* véh/h : nombre de véhicules par heure.

4. SIGNAUX TRICOLORES POUR ALTERNAT TEMPORAIRE KR 11

L'alternat par signaux tricolores peut fonctionner de jour comme de nuit. Toutefois l'emploi des piquets K 10 doit être envisagé pendant les périodes de pointe lorsque le trafic dépasse les limites de capacité des signaux lumineux (Cf. schéma CF24, par exemple).

Les phases dépendent de la longueur de chantier et du trafic. Une grille apposée sur chaque signal lumineux indique, en fonction de ces deux paramètres, les temps de réglage des feux.

Les signaux tricolores ne doivent pas être utilisés sur des longueurs supérieures à 500 m, ni avec des temps de rouge supérieurs à 2 mn 30 s sauf les cas prévus dans la grille.

5. RÉGLEMENTATION

L'utilisation de dispositifs réglant une circulation alternée doit faire l'objet d'un arrêté de l'autorité compétente investie du pouvoir de police de la circulation (Préfet, Président du conseil général, Maire).

6. TABLEAU COMPARATIF DES DIFFÉRENTS MODES D'ALTERNAT

SYSTEMES D'ALTERNAT	AVANTAGES	INCONVÉNIENTS
Panneaux B 15 et C 18	<ul style="list-style-type: none">• Nécessite peu de maintenance• Est opérationnel nuit et jour sans risque de défaillance	<ul style="list-style-type: none">• Peu performant en ce qui concerne la longueur de l'alternat et le trafic admis• Contraintes de visibilité• Risque de non-respect des règles par les usagers du fait d'une méconnaissance des panneaux
Piquets K 10	<ul style="list-style-type: none">• Possibilité d'écouler un trafic plus important que les autres modes d'alternat• Adaptation immédiate aux variations du trafic et aux mouvements du chantier	<ul style="list-style-type: none">• Présence de deux agents au moins à des postes non productifs• Difficulté d'assurer ce type d'alternat pendant les périodes d'inactivité du chantier, notamment la nuit
Signaux tricolores pour alternat temporaire	<ul style="list-style-type: none">• Opérationnel en dehors des périodes d'activité du chantier	<ul style="list-style-type: none">• Ne permet pas de s'adapter aux variations de trafic aussi facilement qu'avec les piquets K 10• Contraintes de maintenance

REMARQUE

Les différents modes d'alternats peuvent être combinés : aux heures de pointes, l'alternat pourra être réglé par piquets K 10, aux heures creuses (notamment la nuit) par signaux tricolores.

Il est indispensable de remplacer les signaux tricolores par des piquets K 10 dès qu'apparaissent des signes de saturation.

N° de l'arrêté 2022-7063

**Arrêté temporaire Réf. AT 2022-1239 DISR
Portant réglementation de la circulation sur la
D901 du PR 0+0075 au PR 2+1000
Commune de Avignon**

Hors agglomération

La Présidente du Conseil départemental

- VU le Code général des collectivités territoriales et notamment l'article L. 3221-4
- VU l'Instruction interministérielle sur la signalisation routière et notamment le livre 1, 4ème partie, signalisation de prescription et le livre 1, 8ème partie, signalisation temporaire
- VU le Code de la route et notamment l'article R. 411-8
- VU l'arrêté de la Présidente du Conseil départemental n° 2022-2821 du 30 mars 2022 portant délégation de signature à Monsieur Patrice LIONS, Chef de l'agence routière de Carpentras, et en cas d'absence ou d'empêchement à Monsieur Patrick MUS, Adjoint au Chef de l'agence routière de Carpentras
- VU la demande en date du 17/08/2022 de l'entreprise COLAS MIDI MEDITERRANEE, intervenant pour le compte du Conseil départemental de Vaucluse

CONSIDÉRANT que les travaux de curage de fossé nécessitent la réglementation temporaire de la circulation

ARRÊTE

Article 1

À compter du 29/08/2022 et jusqu'au 09/09/2022, de 9h00 à 16h00, la circulation sera réglementée sur la D901 du PR 0+0075 au PR 2+1000, de la façon suivante :

Prescriptions :

Dans la zone de travaux, la circulation sera alternée manuellement par piquets K10.

La vitesse sera progressivement limitée à 50 km/h.

Le dépassement de tous véhicules autres que les deux roues sera interdit.

L'activité du chantier sera suspendue tous les jours entre 16h00 et 9h00 ainsi que le week-end 24h/24h

Signalisation :

La signalisation sera établie sur la base des indications du manuel du chef de chantier, Signalisation temporaire "volume 1 routes bidirectionnelles" notamment le schéma CF23 alternat par piquets K10, ainsi que la fiche 4 Règles d'implantation des signaux.

L'implantation des signaux sera conforme à la fiche n° 4 du manuel du chef de chantier.

Les matériels de signalisation temporaire seront tous de classe 2, conformément à l'article 52 du règlement de voirie départemental de Vaucluse.

Les panneaux seront solidement fixés sur un support stable qui pourra être lesté. Le lestage ne doit pas être réalisé avec des matériaux agressifs ou qui pourraient constituer un danger pour la circulation.

L'entreprise balisera de jour et de nuit les fouilles, les dénivellations, les matériels et dépôts de matériaux sur la base des schémas DT2, DT4 et la fiche n°3 du "manuel de chef de chantier - routes bidirectionnelles".

La signalisation devra être en permanence adaptée aux différentes phases du chantier. Elle sera déposée par l'entreprise dès qu'elle n'aura plus son utilité.

Dans le cas où certains panneaux de signalisation permanente doivent être masqués pour ne pas apporter de confusion avec la signalisation temporaire, les matériaux utilisés pour le masquage seront posés de manière à ne pas détériorer les films existants.

Dispositions particulières :

Les accès riverains, publics et privés seront maintenus. L'entreprise adaptera sa signalisation en rapport de la zone traitée afin de guider les riverains.

L'entreprise assurera en permanence la propreté de la chaussée dans la zone du chantier et ses abords et effectuera à cet effet et autant que nécessaire les nettoyages de la chaussée.

Tout dommage causé au domaine public devra être réparé qualitativement à l'identique par l'entreprise.

Article 2

Entre le PR0+500 et le PR0+700 dans le sens Réalpanier/Morières la zone ne devra pas être traitée, au vu des câbles téléphoniques en partie au sol.

Article 3

La signalisation réglementaire, conforme aux dispositions de l'instruction interministérielle sur la signalisation routière et aux schémas et fiches définis à l'article 1 du présent arrêté, sera mise en place et entretenue sous la responsabilité de :

COLAS MIDI MEDITERRANEE - 308 chemin de Patris

BP 70115 - 84204 Carpentras Cedex

Tél: 04 90 63 90 35 - Port: 06 60 38 65 92 - adresse courriel : frederic.andre@colas-mm.com

L'entreprise informera les services du Département (Agence de CARPENTRAS) des éventuelles interruptions de chantiers (dates d'arrêt, dates de reprise...).

Les coordonnées de contact pour toute demande d'intervention pour la maintenance de la signalisation pendant toute la durée du chantier sont :

M. Frédéric ANDRE Tel: 06.60.38.65.92

Article 4

Les dispositions définies par le présent arrêté prendront effet le jour de la mise en place de la signalisation prévue à l'article 1 ci-dessus.

Article 5

Le présent arrêté, dont les dispositions annulent et remplacent pendant la durée des travaux toutes les dispositions contraires et antérieures, sera affiché aux extrémités du chantier.

Article 6

Mme la Présidente du Conseil départemental, M. le Directeur départemental de la Sécurité Publique et M. le Commandant du Groupement de Gendarmerie de Vaucluse sont chargés, chacun en ce qui le concerne, de l'exécution du présent arrêté.

Fait à Carpentras, le **19 AOUT 2022**
Pour la Présidente et par délégation

Le Chef d'Agence
Patrice LIONS

Annexes:

CF23 Routes bidirectionnelles alternat par piquets K10

Fiche 4 - Routes bidirectionnelles - Règles d'implantation des signaux

Diffusion :

- Mme la Chef du Service Réseau Vaucluse de la Direction des Transports de la Région PACA
- Madame la Maire de la commune d'AVIGNON
- M. le Directeur des Interventions et de la Sécurité Routière
- SDIS
- Monsieur Frédéric ANDRE (COLAS MIDI MEDITERRANEE)
- Mme la Présidente du Conseil départemental
- M. le Directeur départemental de la Sécurité Publique
- M. le Commandant du Groupement de Gendarmerie de Vaucluse

M. le Chef de l'Agence de CARPENTRAS

Conformément aux dispositions de la loi n°2018-493 du 20 juin 2018 relative à la protection des données personnelles, le bénéficiaire est informé qu'il dispose d'un droit d'accès, de rectification, d'effacement ou de demande de limitation de traitement des données qu'il peut exercer, pour les informations le concernant, auprès de la collectivité signataire du présent document.

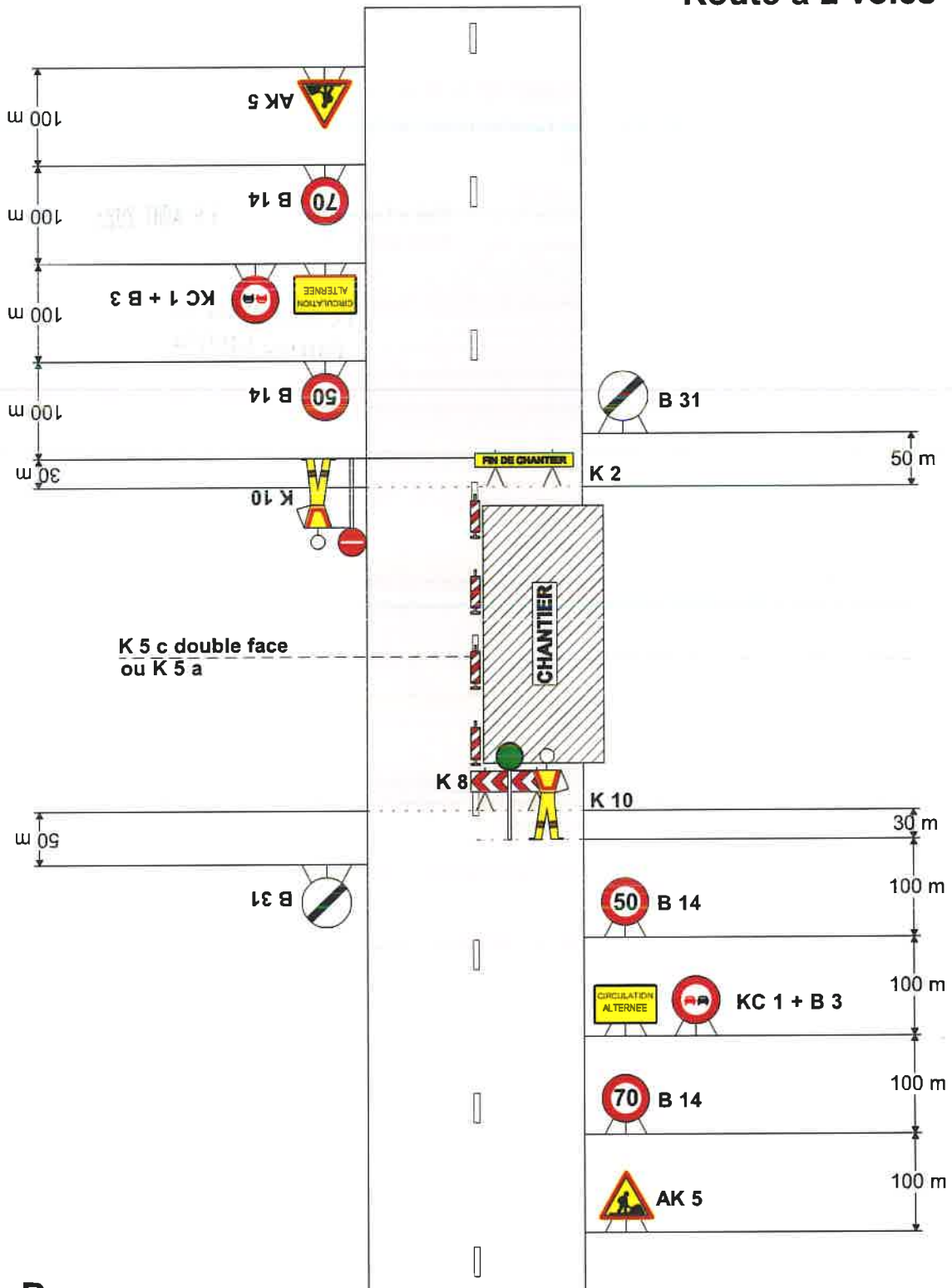


Chantiers fixes

Alternat par piquets K 10

Circulation alternée

Route à 2 voies



Remarque :

- Dispositif applicable uniquement de jour et sous certaines conditions : Cf. Signalisation temporaire - Les alternats.

4

Règles d'implantation des signaux

1. DISTANCES ENTRE PANNEAUX

Pour être mémorisés par les usagers, les panneaux doivent être espacés de **100 m environ**.

Les panneaux devant être visibles, cette distance peut être modulée en présence de masque ou d'obstacles tels que piles de pont, virage, végétation, etc.

2. DISTANCE ENTRE LA FIN DE LA SIGNALISATION D'APPROCHE ET LE DÉBUT DE LA SIGNALISATION DE POSITION

Le début de la signalisation de position correspond au début du biseau ou, en l'absence de biseau, du balisage frontal.

Cette distance est de **100 m**.

Pour les chantiers se déplaçant très lentement, cette distance peut être portée à 300 m. Au-delà, la signalisation d'approche doit être déplacée.

3. SIGNALISATION DE FIN DE PRESCRIPTION

Elle est placée à 50 m après la fin du chantier ou du danger.

4. POSITION

La signalisation d'approche est posée sur accotement.

La signalisation de position est placée sur accotement ou sur la chaussée si le danger empiète sur celle-ci.

Les panneaux sont implantés sur chevalet à 50 cm du sol ou, pour les chantiers de longue durée, sur poteau à 1 m du sol.

CONSEIL DEPARTEMENTAL DE VAUCLUSE
Direction des Interventions et de la Sécurité Routière
Agence de L'ISLE SUR LA SORGUE
Centre routier de L'ISLE SUR LA SORGUE
Numéro de dossier : 067
N° de l'arrêté *2022 - 7064*

**Arrêté Réf. AV - 2022 0599 - DISR
Portant ALIGNEMENT**

La Présidente du Conseil départemental

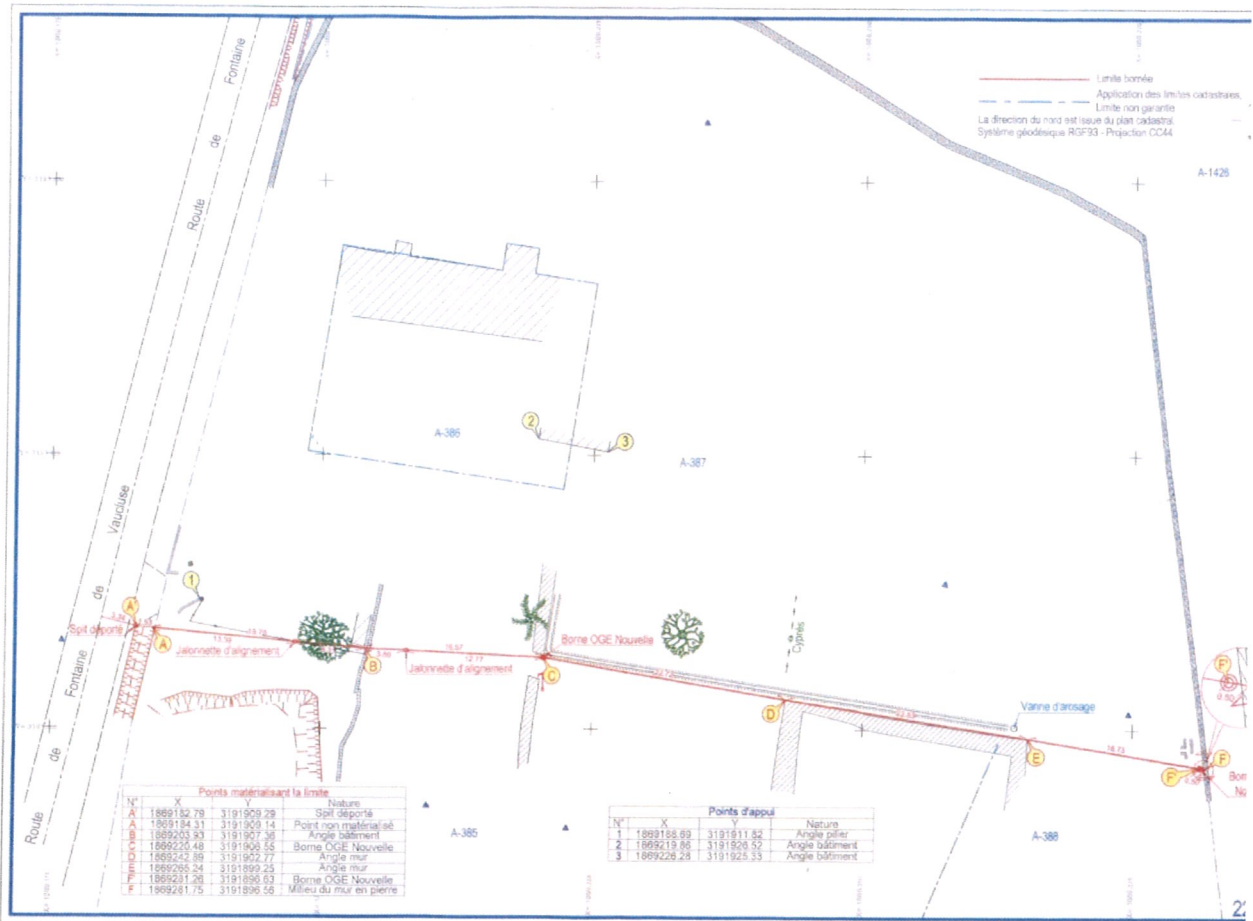
- VU la demande en date du 11/08/2022 (réf : 220424) par laquelle CABINET C2A géomètres demeurant 535 Chemin des Névens 84800 L'ISLE SUR LA SORGUE sollicite l'alignement individuel délimitant le domaine public routier, sur la D24 au PR 3+0353 (Lagnes) au droit de la limite des parcelles A385 et A387, sur la commune de Lagnes située hors agglomération.
- VU la loi 82-213 du 02 mars 1982 modifiée relative aux droits et libertés des communes, des départements et des régions,
- VU la loi n° 83-8 du 07 janvier 1983 modifiée relative à la répartition des compétences entre les communes, les départements, les régions et l'Etat,
- VU le code général des collectivités territoriales,
- VU le code de la voirie routière, et notamment les articles L112-1 à L112-8,
- VU le code général des Propriétés des Personnes Publiques et notamment l'article L3111.1,
- VU la délibération n° 2019-471 du 21 juin 2019 du Conseil départemental approuvant le règlement de voirie départemental
- VU l'arrêté de la Présidente du Conseil départemental n° 2022-2823 du 30 mars 2022 portant délégation de signature à Monsieur Laurent MION, Chef de l'agence routière de L'Isle sur la Sorgue, et en cas d'absence ou d'empêchement à Monsieur Olivier MURILLON, Adjoint au chef de l'agence routière de L'Isle sur la Sorgue
- VU l'état des lieux,

ARRÊTE

Article 1 : Alignement

L'alignement de fait de la D24 au PR 3+0353 (Lagnes) au droit de la limite des parcelles A385 et A387, sur la commune de Lagnes est défini par le plan d'état des lieux annexé au présent arrêté.

La limite du domaine public correspond au point A du plan 220424 fourni par le cabinet C2A ci dessous:



Article 2 : Dispositions diverses

Si des travaux de construction de clôture et de plantation de haies vives sont envisagés à la suite de la délivrance de cet arrêté, le bénéficiaire prendra attache auprès du service gestionnaire de la voirie départementale. Ces travaux seront effectués en prenant en compte les dispositions des articles 27, 33 et 34 du règlement de voirie départemental.

L'exécution de ces travaux devra faire l'objet en cas d'intervention sur ou depuis le domaine public et quatre semaines avant leur commencement, d'une demande d'arrêté de circulation auprès du gestionnaire de la voirie départementale.

Article 3 : Responsabilité

La présente autorisation ne dispense pas le bénéficiaire des autres procédures réglementaires à effectuer préalablement à l'engagement des travaux, notamment la Déclaration des Travaux (DT), la Déclaration d'Intention de Commencement de Travaux (DICT), la demande d'un arrêté de circulation.

Les droits des tiers sont et demeurent expressément réservés.

Article 4 : Autres formalités

Le présent arrêté ne dispense pas le bénéficiaire de procéder, si nécessaire, aux formalités d'urbanisme prévues par le code de l'urbanisme notamment dans ses articles L421-1 et suivants, ou autres formalités spécifiques liées aux travaux envisagés.

Article 5 : Validité et renouvellement de l'arrêté

Le présent arrêté devra être utilisé dans le délai de UN an à compter du jour de sa délivrance et ceci si aucune modification des lieux n'est intervenue sur cette période. A défaut, une nouvelle demande devra être effectuée.

Article 6 : Délai de recours

Le présent arrêté peut faire l'objet d'un recours auprès du tribunal administratif de Nîmes, dans un délai de 2 mois à partir de sa notification. Le tribunal administratif peut être aussi saisi par l'application informatique "Télérecours Citoyens" accessible par le site internet www.telerecours.fr

Fait à L'Isle-sur-la-Sorgue, le 19/08/2022
Pour la Présidente et par délégation

Pour la Présidente
et par délégation,
Le Chef d'Agence

Laurent MION

Annexe(s) :

Plan d'état des lieux

Diffusion :

- Monsieur Frédéric ARTUFEL (CABINET C2A géomètres)
- Monsieur le Maire de la commune de LAGNES
- M. le Directeur des Interventions et de la Sécurité Routière
- M. le Chef de l' Agence de l'ISLE SUR LA SORGUE

Vous pouvez consulter le règlement de voirie sur le lien suivant :

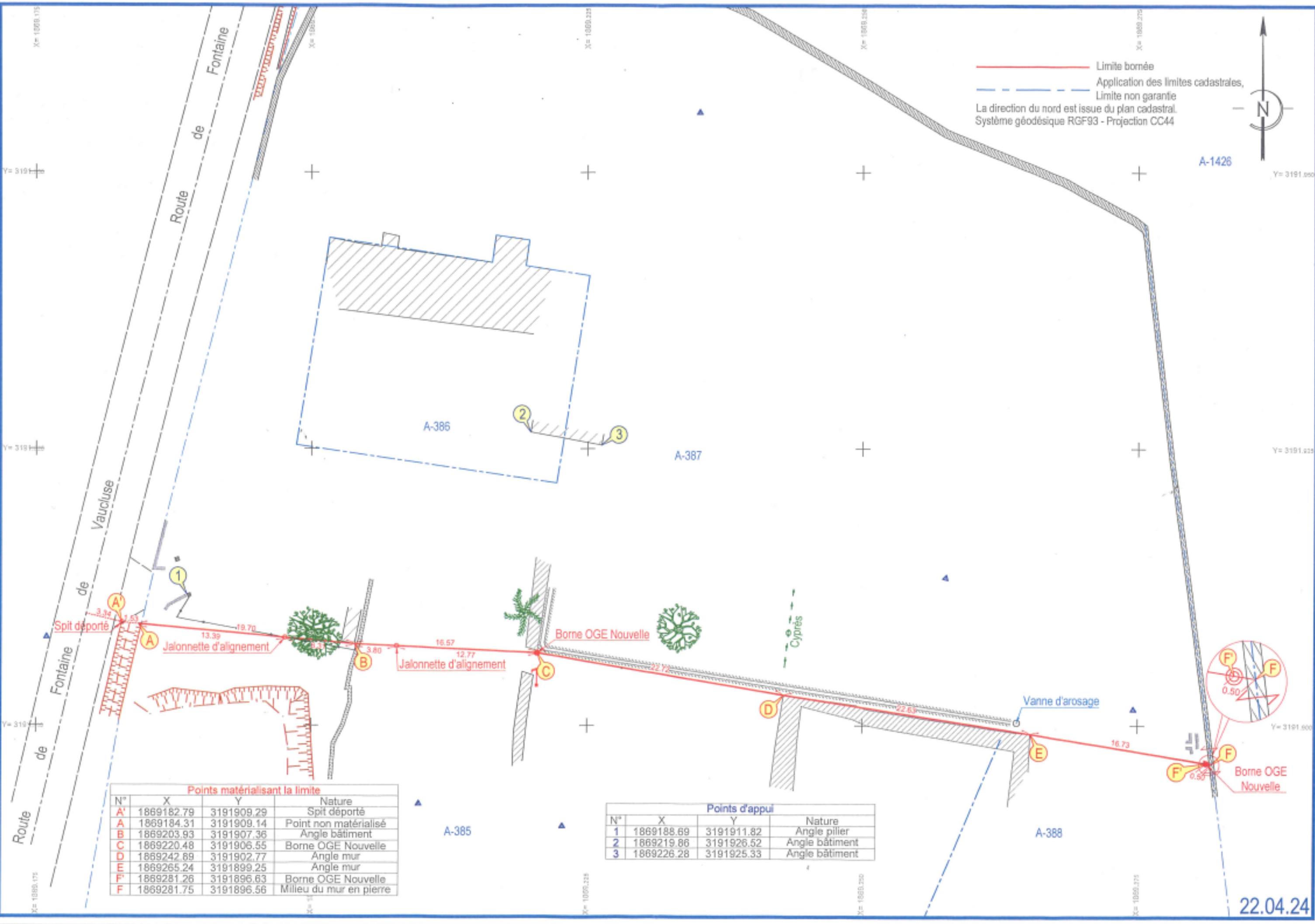
https://www.vaucluse.fr/fileadmin/Documents_PDF/Nos_services/Routes/2019/Reglement_de_voirie_departemental/Reglement_de_voirie_departemental.pdf

Conformément aux dispositions de la loi n°2018-493 du 20 juin 2018 relative à la protection des données personnelles, le bénéficiaire est informé qu'il dispose d'un droit d'accès, de rectification, d'effacement ou de demande de limitation de traitement des données qu'il peut exercer, pour les informations le concernant, auprès de la collectivité signataire du présent document.

——— Limite bornée
 - - - Application des limites cadastrales,
 Limite non garantie
 La direction du nord est issue du plan cadastral.
 Système géodésique RGF93 - Projection CC44



A-1426



Points matérialisant la limite

N°	X	Y	Nature
A'	1869182.79	3191909.29	Spit déporté
A	1869184.31	3191909.14	Point non matérialisé
B	1869203.93	3191907.36	Angle bâtiment
C	1869220.48	3191906.55	Borne OGE Nouvelle
D	1869242.89	3191902.77	Angle mur
E	1869265.24	3191899.25	Angle mur
F'	1869281.26	3191896.63	Borne OGE Nouvelle
F	1869281.75	3191896.56	Milieu du mur en pierre

Points d'appui

N°	X	Y	Nature
1	1869188.69	3191911.82	Angle pilier
2	1869219.86	3191926.52	Angle bâtiment
3	1869226.28	3191925.33	Angle bâtiment

**Arrêté temporaire Réf. AT 2022-1240 DISR
Portant réglementation de la circulation sur la
D2 du PR 17+0200 au PR 17+0890
Commune de Gordes
Hors agglomération**

La Présidente du Conseil départemental

- VU** le Code général des collectivités territoriales et notamment l'article L. 3221-4
VU le Code de la route et notamment l'article R. 411-8
VU l'Instruction interministérielle sur la signalisation routière et notamment le livre 1, 8ème partie, signalisation temporaire
VU l'arrêté de la Présidente du Conseil départemental n° 2022-2823 du 30 mars 2022 portant délégation de signature à Monsieur Laurent MION, Chef de l'agence routière de L'Isle sur la Sorgue, et en cas d'absence ou d'empêchement à Monsieur Olivier MURILLON, Adjoint au chef de l'agence routière de L'Isle sur la Sorgue
VU la demande en date du 19/08/2022 de l'entreprise AXIONE, intervenant pour le compte d'Axione

CONSIDÉRANT que les travaux d'aiguillage du réseau télécom nécessitent la réglementation temporaire de la circulation

ARRÊTE

Article 1

A compter du 29/08/2022 et jusqu'au 10/09/2022 les travaux d'aiguillage du réseau télécom sur la D2 du PR 17+0200 au PR 17+0890 seront effectués 07h00 à 18h00 du lundi au samedi dans les conditions suivantes :

L'entreprise devra, lors des contrôles sur chantier, être en possession et en mesure de présenter la permission de voirie et/ou l'arrêté temporaire concernant les travaux dont elle a la charge.

Prescriptions :

Les travaux se dérouleront sous le régime d'un chantier mobile

Signalisation :

La signalisation sera établie sur la base du manuel de chef de chantier, signalisation temporaire "volume 1 routes bidirectionnelles" selon :

- le schéma CM41 chantier mobile en situation de travaux avec bonne visibilité
- le schéma CM42 chantier mobile en situation de travaux avec visibilité insuffisante
- le schéma CM44 chantier mobile en situation de travaux avec trafic ou condition de visibilité justifiant

un alternat, la vitesse sera limitée à 50 km/h et le dépassement de tout véhicule sera interdit, l'alternat manuel pourra être remplacé par un alternat par feux selon le schéma CF24

- le schéma CM45 chantier mobile en situation de travaux avec personnel exposé sur une voie
- le schéma CF11 chantier fixe sur accotement
- le schéma CF12 chantier fixe avec léger empiètement, la vitesse sera progressivement limitée à 70 km/h et le dépassement interdit
- le schéma CF13 chantier fixe avec fort empiètement

La vitesse sera progressivement limitée à 70 km/h et le dépassement interdit pour les schémas CF12 et CF13.

La chaussée sera rendue en totalité libre à la circulation de 18h00 à 8h00, en cas de perturbation importante sur un axe associé, en cas d'urgence.

L'activité du chantier sera suspendue les samedis et les dimanches

Pour toute intervention à l'intérieur des chambres, chaque chambre ouverte sera balisée et la signalisation au droit de celle-ci sera mise en place selon le schéma précité, correspondant à sa position sur le domaine public routier ou sur la chaussée. Chaque chambre sera refermée dès que l'intervention aura été effectuée, et à chaque fin de 1/2 journée de travail.

La signalisation devra être en permanence adaptée aux différentes phases du chantier. Elle sera déposée par l'entreprise dès qu'elle n'aura plus son utilité.

Signalisation :

L'implantation des signaux sera conforme à la fiche n° 4 du manuel du chef de chantier.

Les matériels de signalisation temporaire seront tous de classe 2, conformément à l'article 52 du règlement de voirie départemental de Vaucluse.

Les panneaux seront solidement fixés sur un support stable qui pourra être lesté. Le lestage ne doit pas être réalisé avec des matériaux agressifs ou qui pourraient constituer un danger pour la circulation.

L'entreprise balisera de jour et de nuit les fouilles, les dénivellations, les matériels et dépôts de matériaux sur la base des schémas DT2, DT4 et la fiche n°3 du "manuel de chef de chantier - routes bidirectionnelles".

Dispositions particulières :

L'entreprise assurera en permanence la propreté de la chaussée dans la zone du chantier et de ses abords et effectuera à cet effet et autant que nécessaire les nettoyages de la chaussée.

Tout dommage causé au domaine public devra être réparé qualitativement à l'identique par l'entreprise.

Les accès riverains, publics et privés seront maintenus. L'entreprise adaptera sa signalisation en rapport de la zone traitée afin de guider les riverains.

Article 2

La signalisation réglementaire, conforme aux dispositions de l'instruction interministérielle sur la signalisation routière et aux schémas et fiches définis à l'article 1 du présent arrêté, sera mise en place et entretenue sous la responsabilité de l'entreprise chargée des travaux :

AXIONE - Chemin PANISSET - 84130 SORGUES

Tél: - Port: 0650681728 - adresse courriel: j.gimenes@axione.fr

Les coordonnées de contact pour toute demande d'intervention pour la maintenance de la signalisation pendant toute la durée du chantier sont :

Mme GIMENES Jessica. Tel:06 50 68 17 28

Article 3

Les dispositions définies par le présent arrêté prendront effet le jour de la mise en place de la signalisation prévue à l'article 1 ci-dessus.

L'entreprise informera les services du Département : Centre routier de L'ISLE SUR LA SORGUE, du démarrage des travaux, des jours d'interventions de l'entreprise et des interruptions de chantiers

Article 4

Le présent arrêté, dont les dispositions annulent et remplacent pendant la durée des travaux toutes les dispositions contraires et antérieures, sera affiché aux extrémités du chantier.

Article 5

Mme la Présidente du Conseil départemental et M. le Commandant du Groupement de Gendarmerie de Vaucluse sont chargés, chacun en ce qui le concerne, de l'exécution du présent arrêté.

Fait à L'Isle-sur-la-Sorgue, le 19 AOUT 2022

Pour la Présidente et par délégation

Pour la Présidente
et par délégation,
Le Chef d'Agence


Laurent MION

Annexes:

CM41 Routes bidirectionnelles bonne visibilité
CM42 Routes bidirectionnelles visibilité insuffisante
CM44 Routes bidirectionnelles trafic et visibilité justifiant alternat
CF24 Routes bidirectionnelles alternat par feux
CM45 Routes bidirectionnelles personnel exposé sur une voie
CF11 Routes bidirectionnelles chantier fixe sur accotement
CF12 Routes bidirectionnelles chantier fixe léger empiètement
CF13 Routes bidirectionnelles chantier fixe fort empiètement

Diffusion :

- Monsieur le Maire de la commune de GORDES
- AXIONE
- Mme la Présidente du Conseil départemental
- M.le Chef de l'Agence de l'ISLE SUR LA SORGUE

Conformément aux dispositions de la loi n°2018-493 du 20 juin 2018 relative à la protection des données personnelles, le bénéficiaire est informé qu'il dispose d'un droit d'accès, de rectification, d'effacement ou de demande de limitation de traitement des données qu'il peut exercer, pour les informations le concernant, auprès de la collectivité signataire du présent document.

Bonnes conditions de visibilité



Feu spécial

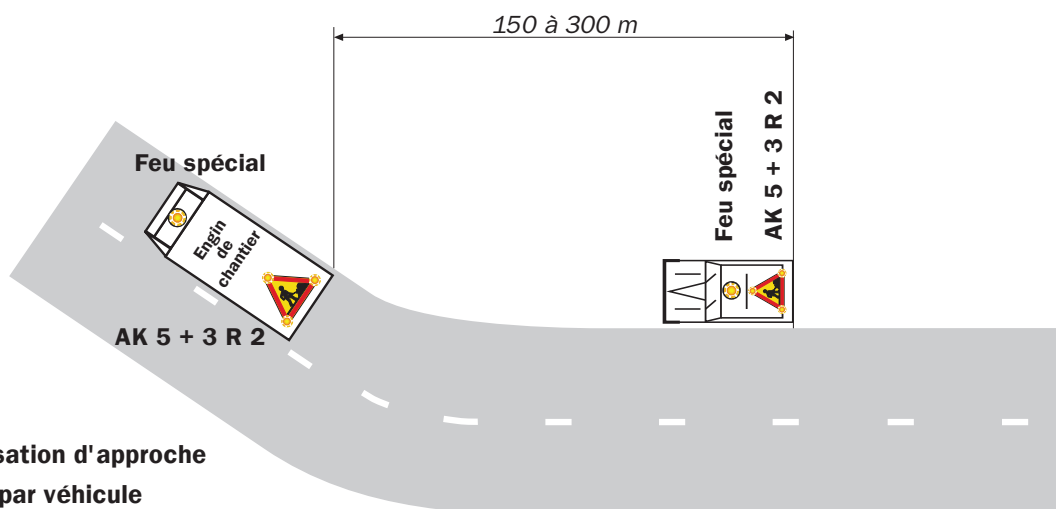
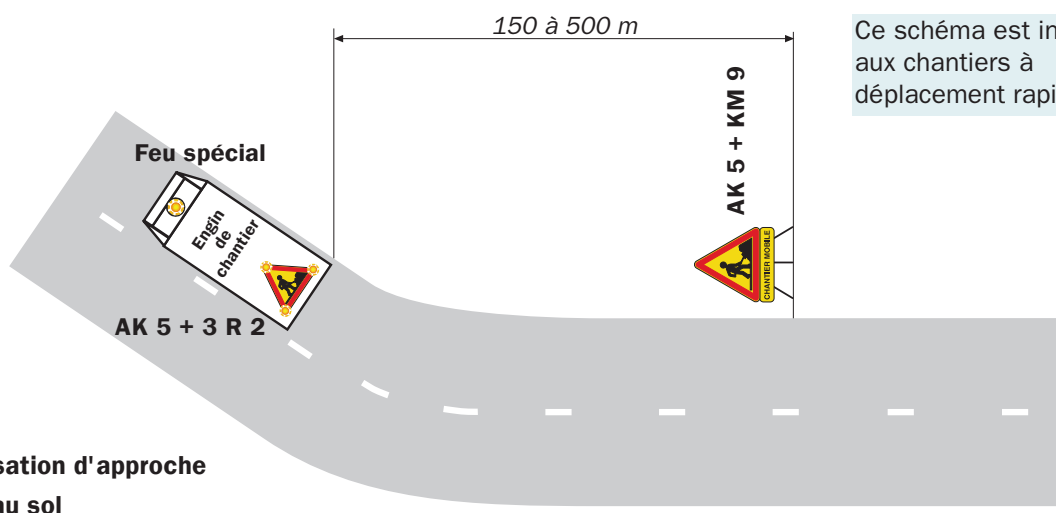
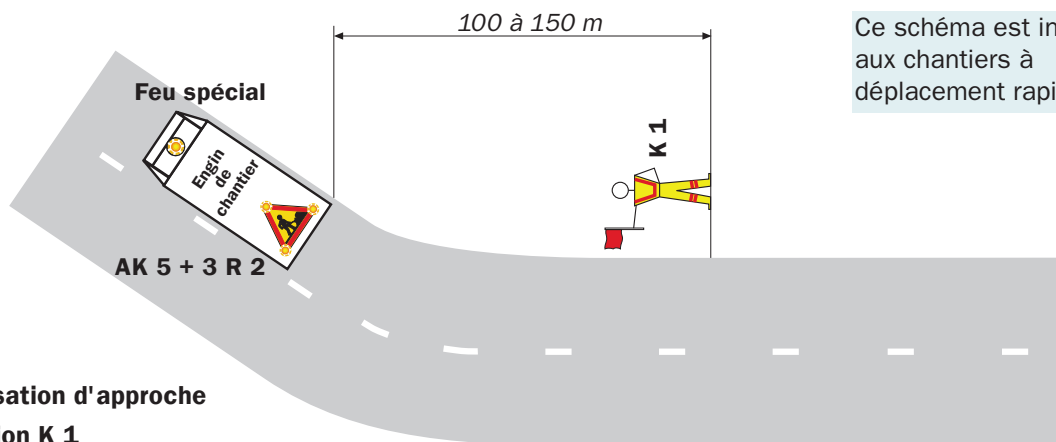
AK 5 + 3 R 2

Remarque(s) :

- Ce schéma constitue la règle générale pour un chantier mobile sur section à visibilité correcte.
- Le dispositif est identique si l'empiétement sur la chaussée est moindre, voire nul (chantier sur accotement).

- Le véhicule doit être équipé de bandes alternées de signalisation rouges et blanches.

Visibilité insuffisante

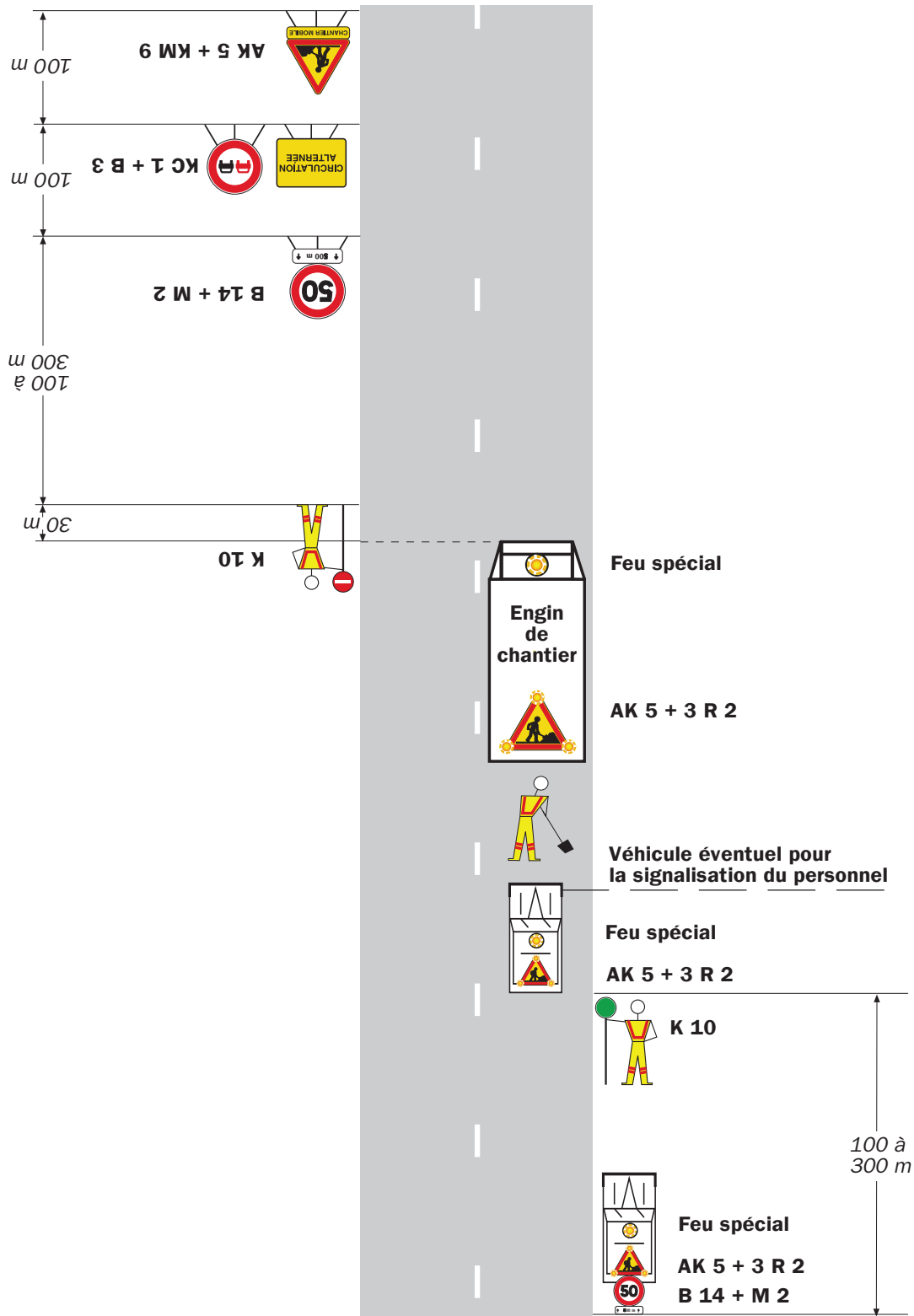


Remarque(s) :

- Le dispositif est identique si l'empiètement sur la chaussée est moindre.
- Le véhicule d'accompagnement circule le plus à droite possible. A l'approche d'une zone à visibilité réduite, il

- s'arrête et ne reprend sa marche que lorsque le chantier a dépassé cette zone.
- Les véhicules doivent être équipés de bandes alternées de signalisation rouges et blanches.

Trafic ou conditions de visibilité justifiant un alternat



Remarque(s) :

- Ce schéma représente la signalisation d'approche, portée par véhicule dans un sens et posée au sol dans l'autre sens. En pratique, la signalisation d'approche peut être, soit comme sur le schéma, soit posée au sol pour

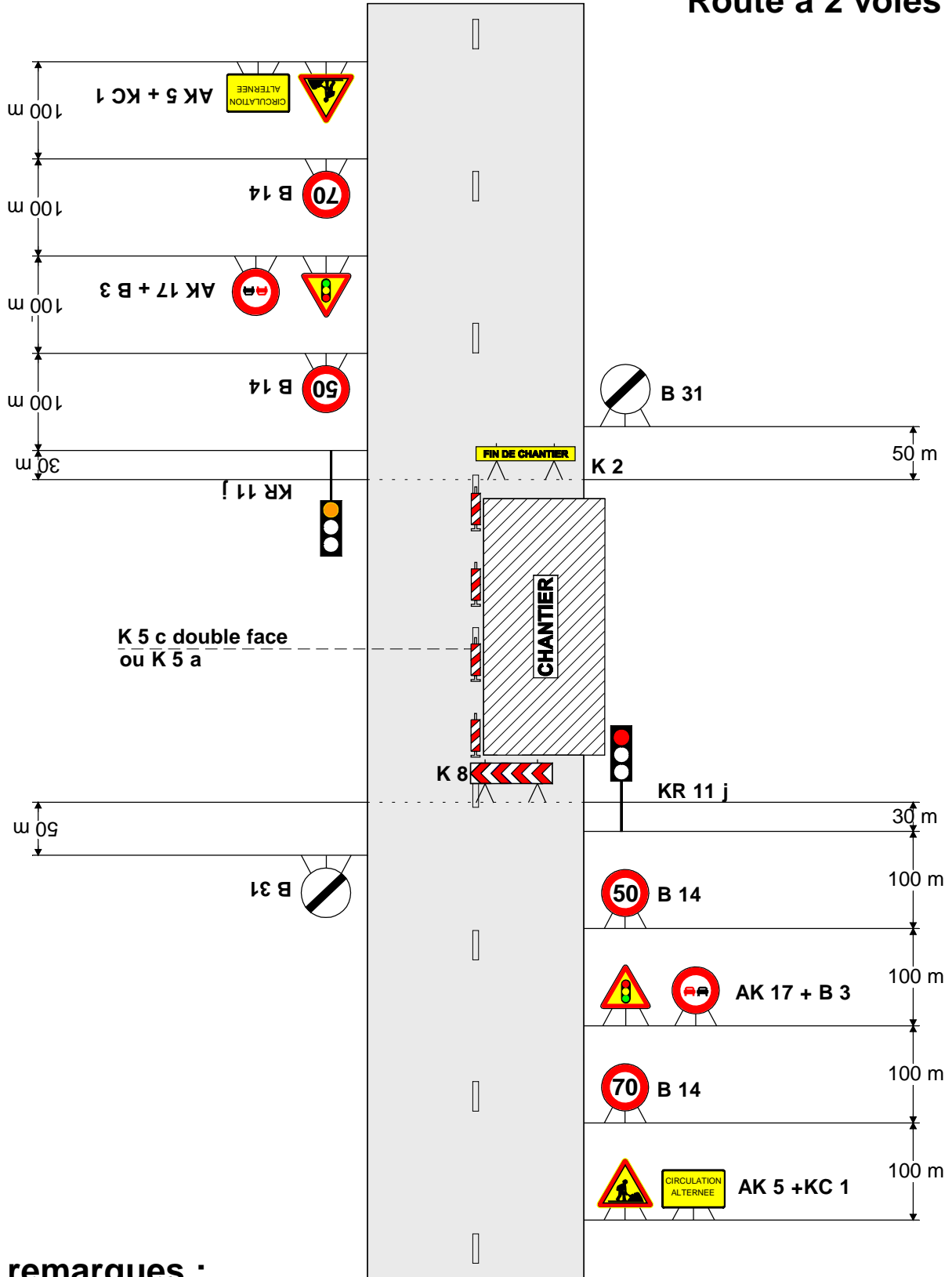
les deux sens, soit portée par véhicules pour les deux sens.

- Les véhicules doivent être équipés de bandes alternées de signalisation rouges et blanches.

Chantiers fixes

Alternat par signaux tricolores

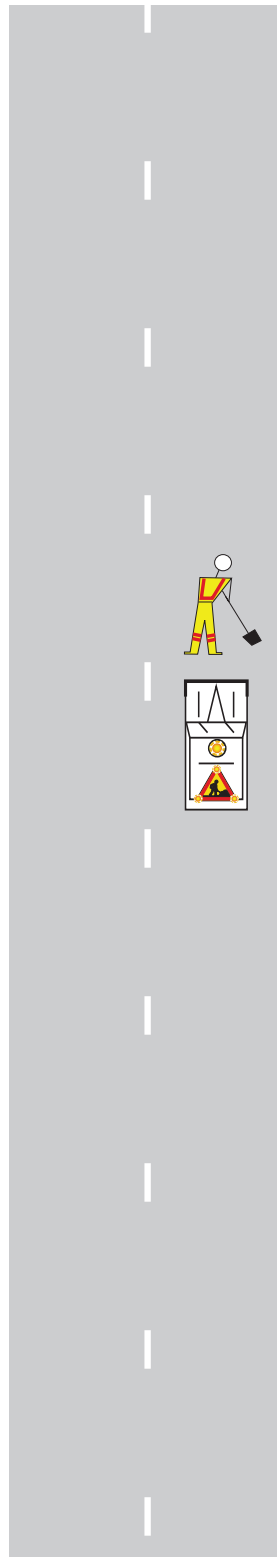
Circulation alternée
Route à 2 voies



remarques :

- Schéma à appliquer notamment lorsqu l'alternat doit être maintenu de nuit, en absence de visibilité réciproque.
- Pour le réglage des signaux tricolores : Cf. Signalisation temporaire - Les alternats.

Personnel exposé sur une voie



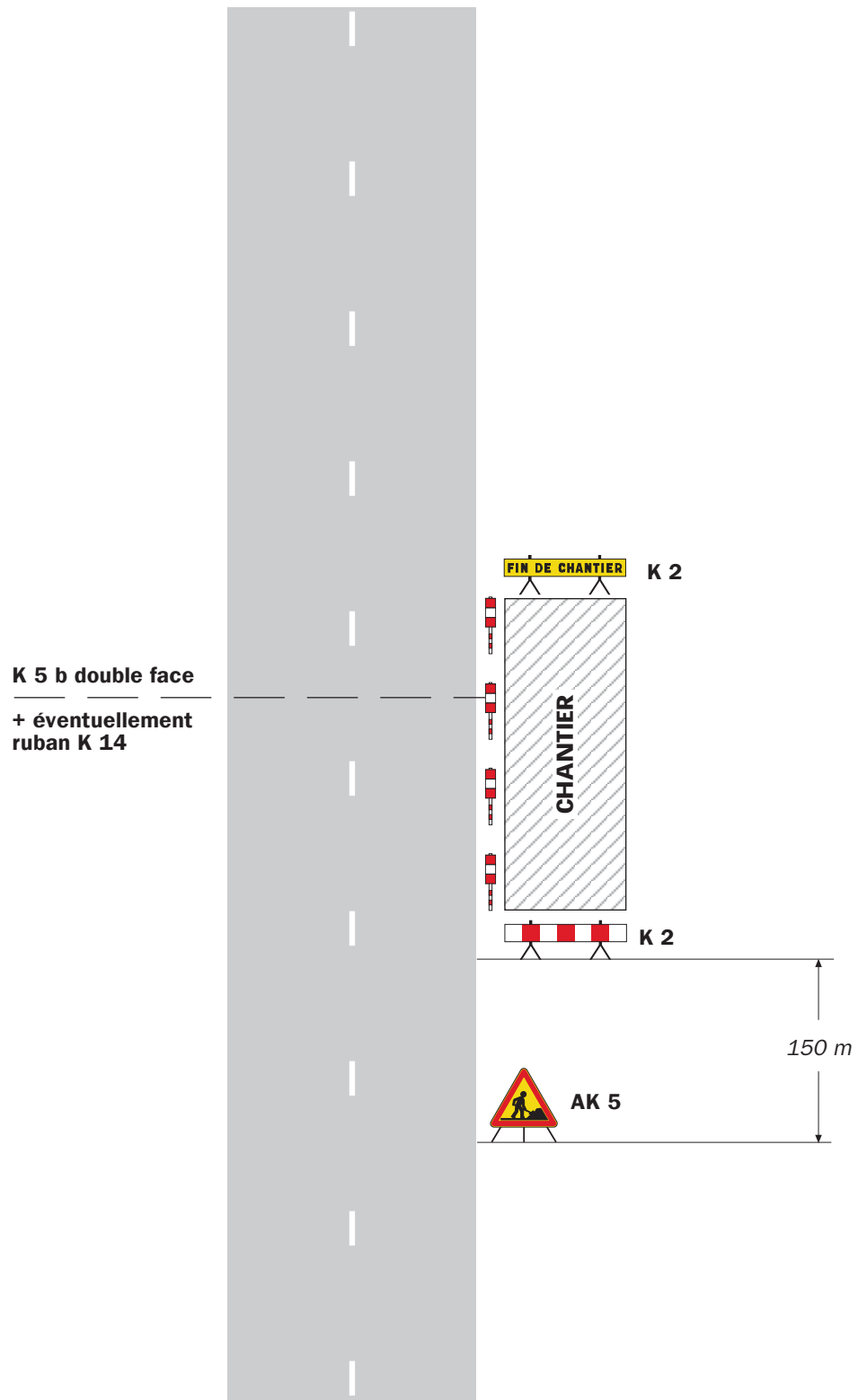
**Feu spécial
AK 5 + 3 R 2**

Remarque(s) :

- La signalisation du chantier peut être renforcée par la mise en place d'un deuxième véhicule sur la chaussée.
- Lorsque la seule signalisation de position est jugée insuffisante, on complétera le dispositif par une

- signalisation d'approche (Cf. schéma CM42 ou CM43).
- Le véhicule doit être équipé de bandes alternées de signalisation rouges et blanches.

Sur accotement



Remarque(s) :

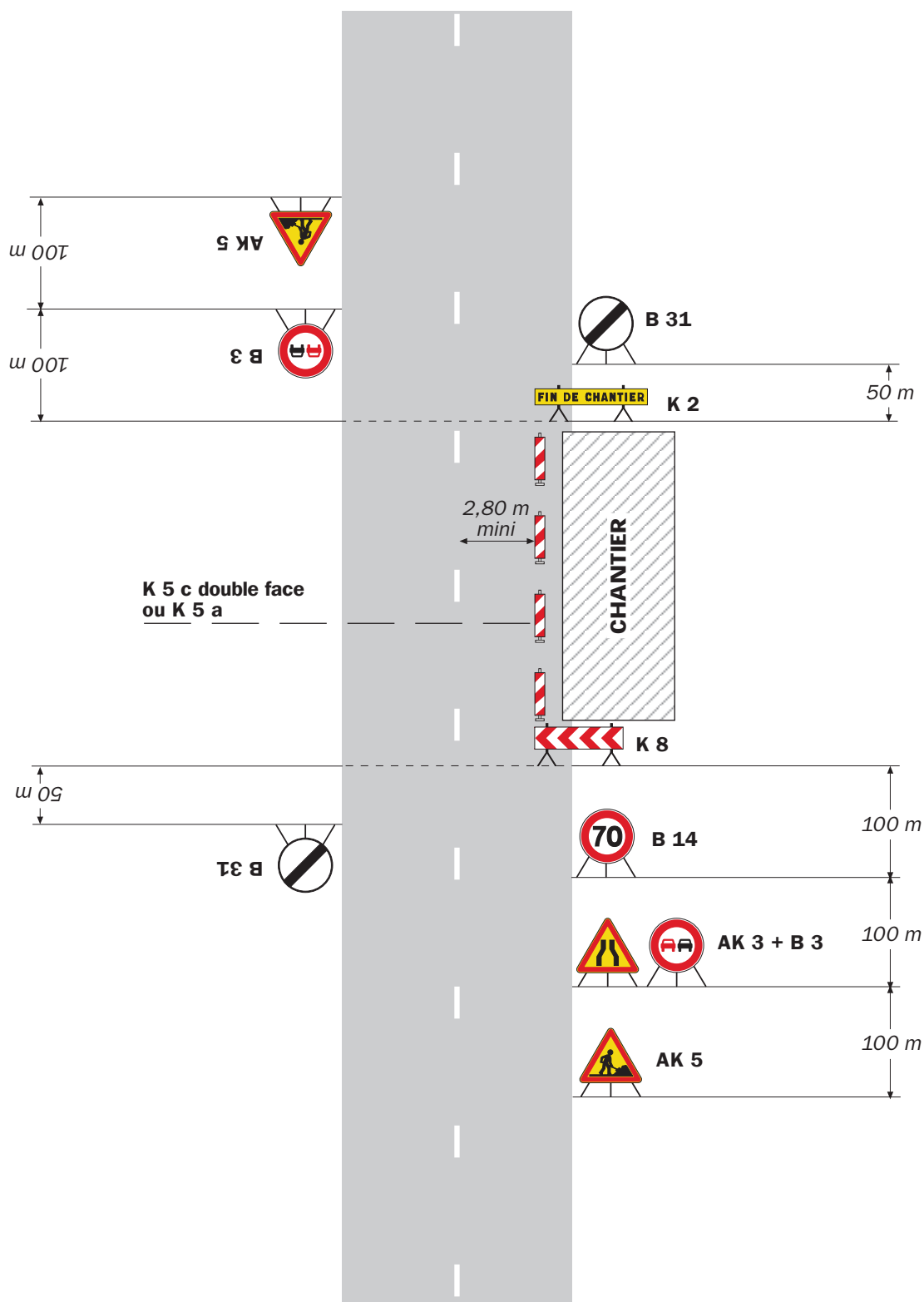
- Si la largeur de l'accotement est insuffisante employer des K 5 b en lieu et place des K 2.
- Le panneau AK 5 doit être enlevé en période d'inactivité du chantier.
- Le dispositif est identique quel que soit le nombre de voies.

Chantiers fixes

CF12

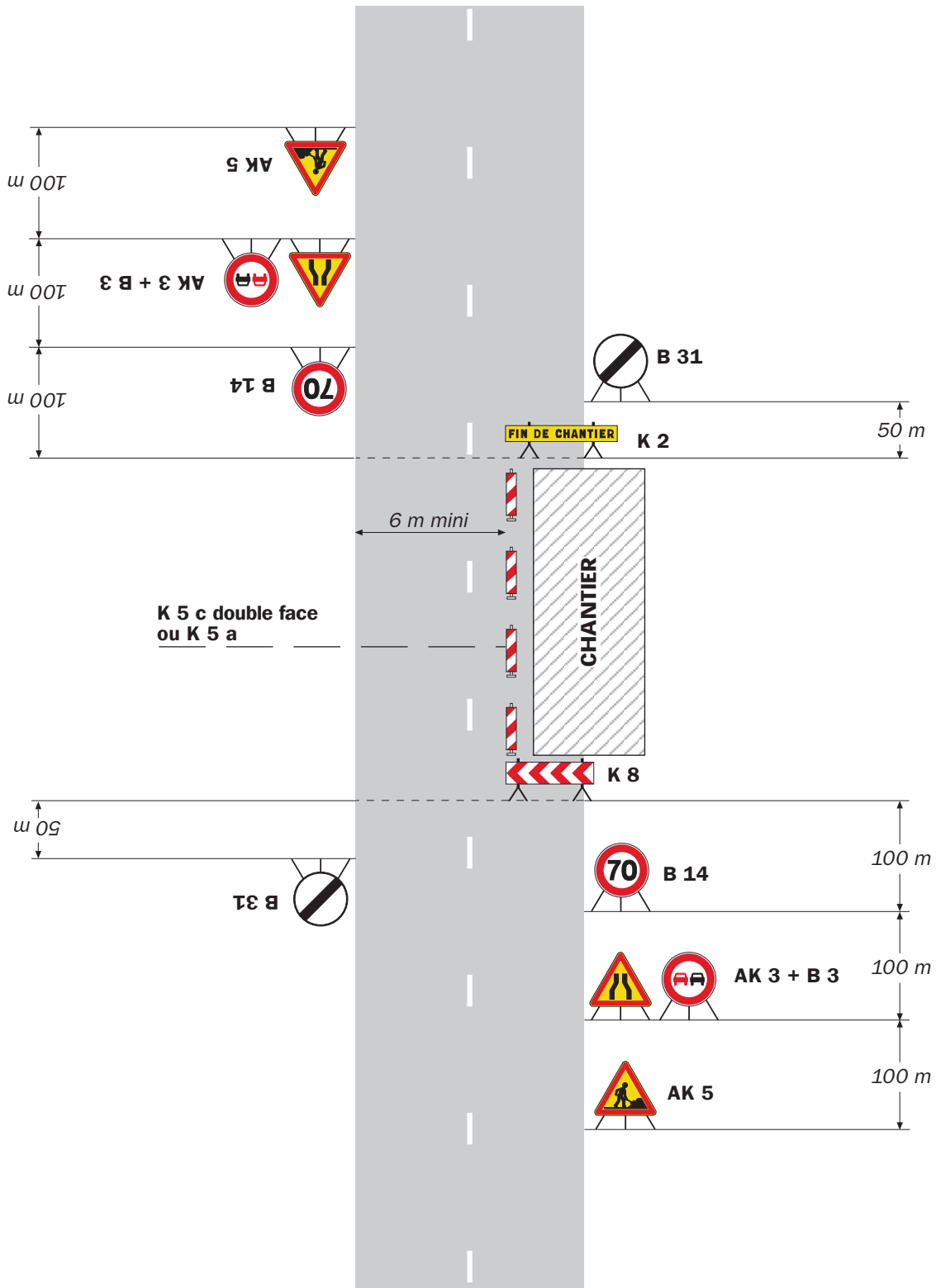
Léger empiétement

Circulation à double sens
Route à 2 voies



Remarque(s) :

- La signalisation de prescription, notamment la limitation de vitesse, peut éventuellement être supprimée si l'empiétement est très faible.



Remarque(s) :

- L'empiétement du chantier impose un déport de trajectoire notable pouvant chevaucher l'axe de la chaussée. Il permet cependant le croisement des véhicules dans des conditions de sécurité acceptables.

- Un marquage de délimitation des deux voies ouvertes au droit du chantier peut être utile sur un chantier de longue durée ou si sa longueur dépasse 500 m.