

N° de l'arrêté 2022-6638

**Arrêté temporaire Réf. AT 2022-1190 DISR
Portant réglementation de la circulation sur la
D974 au PR 12+0060
Commune de Bédoin
Hors agglomération**

La Présidente du Conseil départemental

- VU le Code général des collectivités territoriales et notamment l'article L. 3221-4
- VU le Code de la route et notamment les articles R. 411-8 et R. 413-1
- VU l'Instruction interministérielle sur la signalisation routière et notamment le livre 1, 8ème partie, signalisation temporaire
- VU l'arrêté de la Présidente du Conseil départemental n° 2022-2821 du 30 mars 2022 portant délégation de signature à Monsieur Patrice LIONS, Chef de l'agence routière de Carpentras, et en cas d'absence ou d'empêchement à Monsieur Patrick MUS, Adjoint au Chef de l'agence routière de Carpentras
- VU la demande en date du 04/08/2022 de l'entreprise FREE réseaux, intervenant pour le compte de Free

CONSIDÉRANT que les travaux de raccordement client fibre optique nécessitent la réglementation temporaire de la circulation

ARRÊTE

Article 1

A compter du 25/08/2022 et jusqu'au 26/08/2022 les travaux de raccordement client fibre optique sur la D974 au PR 12+0060 seront effectués de 08h00 à 17h00 dans les conditions suivantes :

Prescriptions :

Dans la zone de travaux, la circulation sera alternée par feux ou manuellement par piquets K10.
La vitesse sera progressivement limitée à 50 km/h.
Le dépassement de tous véhicules autres que les deux roues sera interdit.
L'alternat aura une longueur maximale de 200 m.

Signalisation :

La signalisation sera établie sur la base des indications du manuel du chef de chantier, Signalisation temporaire volume 1 "routes bidirectionnelles" notamment la fiche CF23 et la fiche CF24 .

La chaussée sera rendue en totalité libre à la circulation de 17h00 à 8h00.

L'activité du chantier sera suspendue de 17h00 à 8h00

Signalisation :

L'implantation des signaux sera conforme à la fiche n° 4 du manuel du chef de chantier.

Les matériels de signalisation temporaire seront tous de classe 2, conformément à l'article 52 du règlement de voirie départemental de Vaucluse.

Les panneaux seront solidement fixés sur un support stable qui pourra être lesté. Le lestage ne doit pas être réalisé avec des matériaux agressifs ou qui pourraient constituer un danger pour la circulation.

Dispositions particulières :

L'entreprise assurera en permanence la propreté de la chaussée dans la zone du chantier et de ses abords et effectuera à cet effet et autant que nécessaire les nettoyages de la chaussée.

Tout dommage causé au domaine public devra être réparé qualitativement à l'identique par l'entreprise.

Article 2

La signalisation réglementaire, conforme aux dispositions de l'instruction interministérielle sur la signalisation routière et aux schémas et fiches définis à l'article 1 du présent arrêté, sera mise en place et entretenue sous la responsabilité de l'entreprise chargée des travaux : FREE - 8 rue de la ville Lévecque - 75008 PARIS

Tél: - Port: 0659377545 - adresse courriel: achassan@reseau.free.fr

Article 3

Les dispositions définies par le présent arrêté prendront effet le jour de la mise en place de la signalisation prévue à l'article 1 ci-dessus.

L'entreprise informera les services du Département : Centre routier de CARPENTRAS, M. TASSAN Dominique Chef de centre Tél : 06 24 90 49 45 ou M. GAUTIER Mathieu Adjoint au Chef de centre Tél : 06 82 53 87 17

du démarrage des travaux, des jours d'interventions de l'entreprise et des interruptions de chantiers

Article 4

Le présent arrêté, dont les dispositions annulent et remplacent pendant la durée des travaux toutes les dispositions contraires et antérieures, sera affiché aux extrémités du chantier.

Article 5

Mme la Présidente du Conseil départemental et M. le Commandant du Groupement de Gendarmerie de Vaucluse sont chargés, chacun en ce qui le concerne, de l'exécution du présent arrêté.

Fait à Carpentras, le 04.08.2022
Pour la Présidente et par délégation

Le Chef d'Agence
Patrice LIONS

Annexes:

CF23 Routes bidirectionnelles alternat par piquets K10
CF24 Routes bidirectionnelles alternat par feux

Diffusion:

- Mme la Chef du Service Réseau Vaucluse de la Direction des Transports de la Région PACA
- Monsieur le Maire de la commune de BEDOIN
- FREE
- Mme la Présidente du Conseil départemental
- M.le Chef de l'Agence de CARPENTRAS

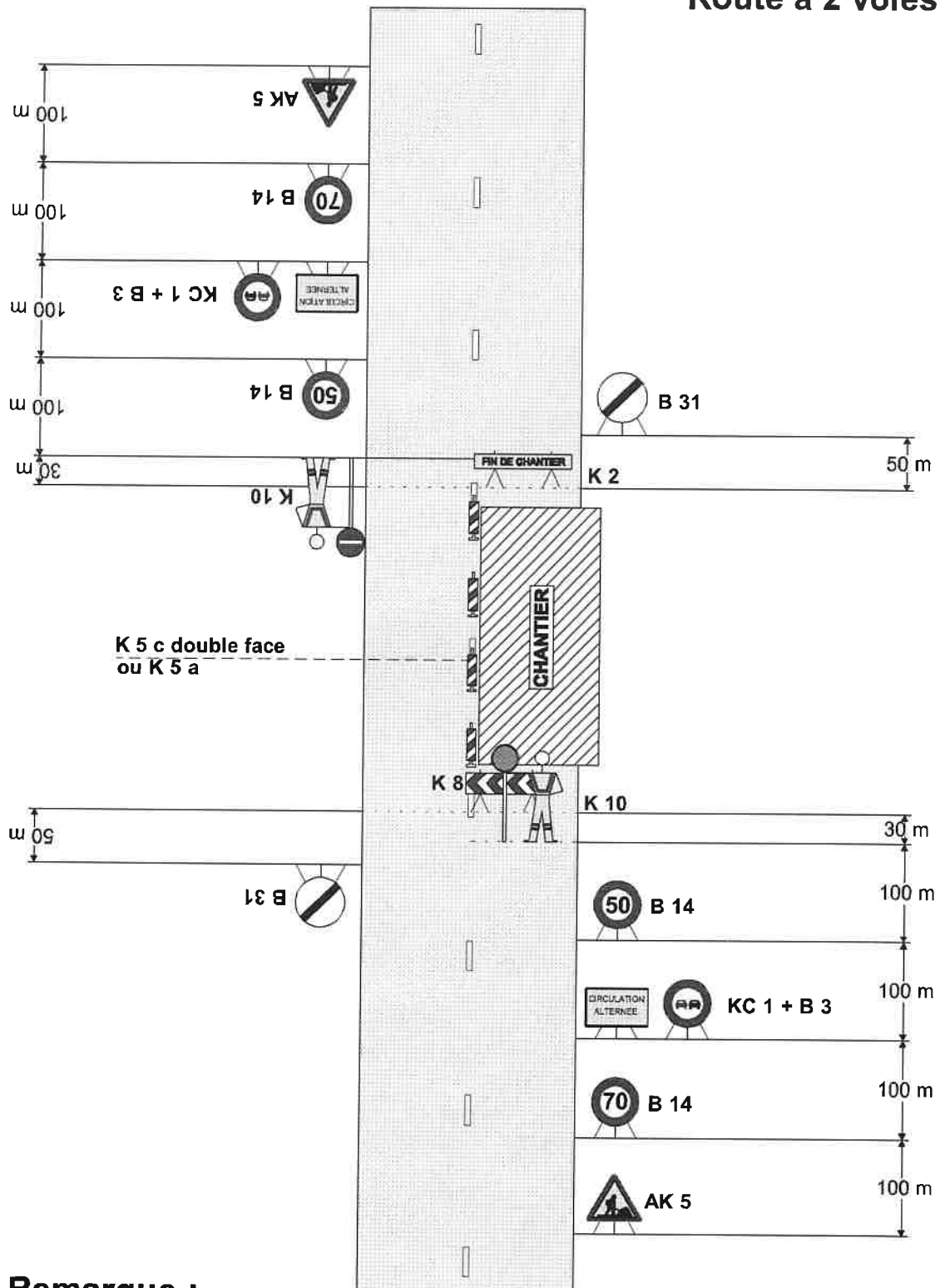
Conformément aux dispositions de la loi n°2018-493 du 20 juin 2018 relative à la protection des données personnelles, le bénéficiaire est informé qu'il dispose d'un droit d'accès, de rectification, d'effacement ou de demande de limitation de traitement des données qu'il peut exercer, pour les informations le concernant, auprès de la collectivité signataire du présent document.



Chantiers fixes

Alternat par piquets K 10

Circulation alternée
Route à 2 voies



Remarque :

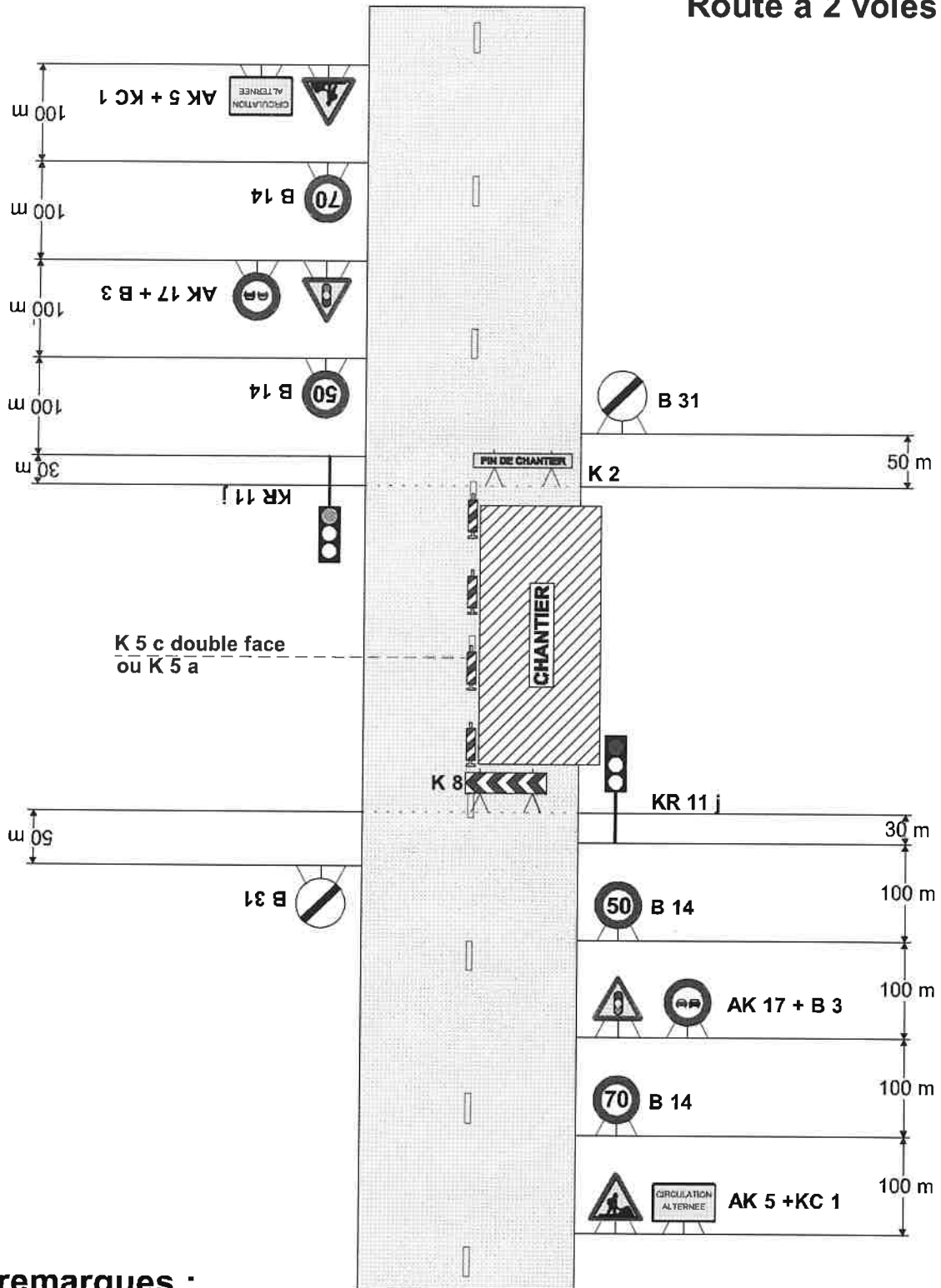
- Dispositif applicable uniquement de jour et sous certaines conditions : Cf. Signalisation temporaire - Les alternats.



Chantiers fixes

Alternat par signaux tricolores

Circulation alternée
Route à 2 voies



remarques :

- Schéma à appliquer notamment lorsqu l'alternat doit être maintenu de nuit, en absence de visibilité réciproque.
- Pour le réglage des signaux tricolores : Cf. Signalisation temporaire - Les alternats.

Publié le
5 août 2022
Département de
Vaucluse

N° de l'arrêté 2022-6636

**Arrêté temporaire Réf. AT 2022-1187 DISR
Portant réglementation de la circulation sur la
D974 au PR 17+0410
Commune de Bédoin
Hors agglomération**

La Présidente du Conseil départemental

- VU le Code général des collectivités territoriales et notamment l'article L. 3221-4
- VU le Code de la route et notamment les articles R. 411-8 et R. 413-1
- VU l'Instruction interministérielle sur la signalisation routière et notamment le livre 1, 8ème partie, signalisation temporaire
- VU l'arrêté de la Présidente du Conseil départemental n° 2022-2821 du 30 mars 2022 portant délégation de signature à Monsieur Patrice LIONS, Chef de l'agence routière de Carpentras, et en cas d'absence ou d'empêchement à Monsieur Patrick MUS, Adjoint au Chef de l'agence routière de Carpentras
- VU la demande en date du 27/07/2022 de l'entreprise SADE TELECOM, intervenant pour le compte d'Orange

CONSIDÉRANT que les travaux de rehausse de chambre FT nécessitent la réglementation temporaire de la circulation

ARRÊTE

Article 1

A compter du 18/08/2022 et jusqu'au 31/08/2022 les travaux de rehausse de chambre FT sur la D974 au PR 17+0410 seront effectués de 08h00 à 17h00 dans les conditions suivantes :

Prescriptions :

Dans la zone de travaux, la circulation sera alternée par feux.

La vitesse sera progressivement limitée à 50 km/h.

Le dépassement de tous véhicules autres que les deux roues sera interdit.

L'alternat aura une longueur maximale de 200 m.

Signalisation :

La signalisation sera établie sur la base des indications du manuel du chef de chantier, Signalisation temporaire volume 1 "routes bidirectionnelles" notamment et la fiche CF24 .

La chaussée sera rendue en totalité libre à la circulation de 17h00 à 8h00.

L'activité du chantier sera suspendue de 17h00 à 8h00

Signalisation :

L'implantation des signaux sera conforme à la fiche n° 4 du manuel du chef de chantier.

Les matériels de signalisation temporaire seront tous de classe 2, conformément à l'article 52 du règlement de voirie départemental de Vaucluse.

Les panneaux seront solidement fixés sur un support stable qui pourra être lesté. Le lestage ne doit pas être réalisé avec des matériaux agressifs ou qui pourraient constituer un danger pour la circulation.

Dispositions particulières :

L'entreprise assurera en permanence la propreté de la chaussée dans la zone du chantier et de ses abords et effectuera à cet effet et autant que nécessaire les nettoyages de la chaussée.

Tout dommage causé au domaine public devra être réparé qualitativement à l'identique par l'entreprise.

Article 2

La signalisation réglementaire, conforme aux dispositions de l'instruction interministérielle sur la signalisation routière et aux schémas et fiches définis à l'article 1 du présent arrêté, sera mise en place et entretenue sous la responsabilité de l'entreprise chargée des travaux : SADE TELECOM - 321 allée des platanes - 26270 LORIOL

Tél: - Port: 07.68.20.95.81 - adresse courriel: ana.pires.ext@sade-telecom.fr

Article 3

Les dispositions définies par le présent arrêté prendront effet le jour de la mise en place de la signalisation prévue à l'article 1 ci-dessus.

L'entreprise informera les services du Département : Centre routier de CARPENTRAS, M. TASSAN Dominique Chef de centre Tél : 06 24 90 49 45 ou M. GAUTIER Mathieu Adjoint au Chef de centre Tél : 06 82 53 87 17

du démarrage des travaux, des jours d'interventions de l'entreprise et des interruptions de chantiers

Article 4

Le présent arrêté, dont les dispositions annulent et remplacent pendant la durée des travaux toutes les dispositions contraires et antérieures, sera affiché aux extrémités du chantier.

Article 5

Mme la Présidente du Conseil départemental et M. le Commandant du Groupement de Gendarmerie de Vaucluse sont chargés, chacun en ce qui le concerne, de l'exécution du présent arrêté.

Fait à Carpentras, le 04.08.2022
Pour la Présidente et par délégation
Le Chef d'Agence
Patrice LIONS

Annexes:

CF24 Routes bidirectionnelles alternat par feux

Diffusion :

- Mme la Chef du Service Réseau Vaucluse de la Direction des Transports de la Région PACA
- Monsieur le Maire de la commune de BEDOIN
- SADE TELECOM
- Mme la Présidente du Conseil départemental
- M.le Chef de l'Agence de CARPENTRAS

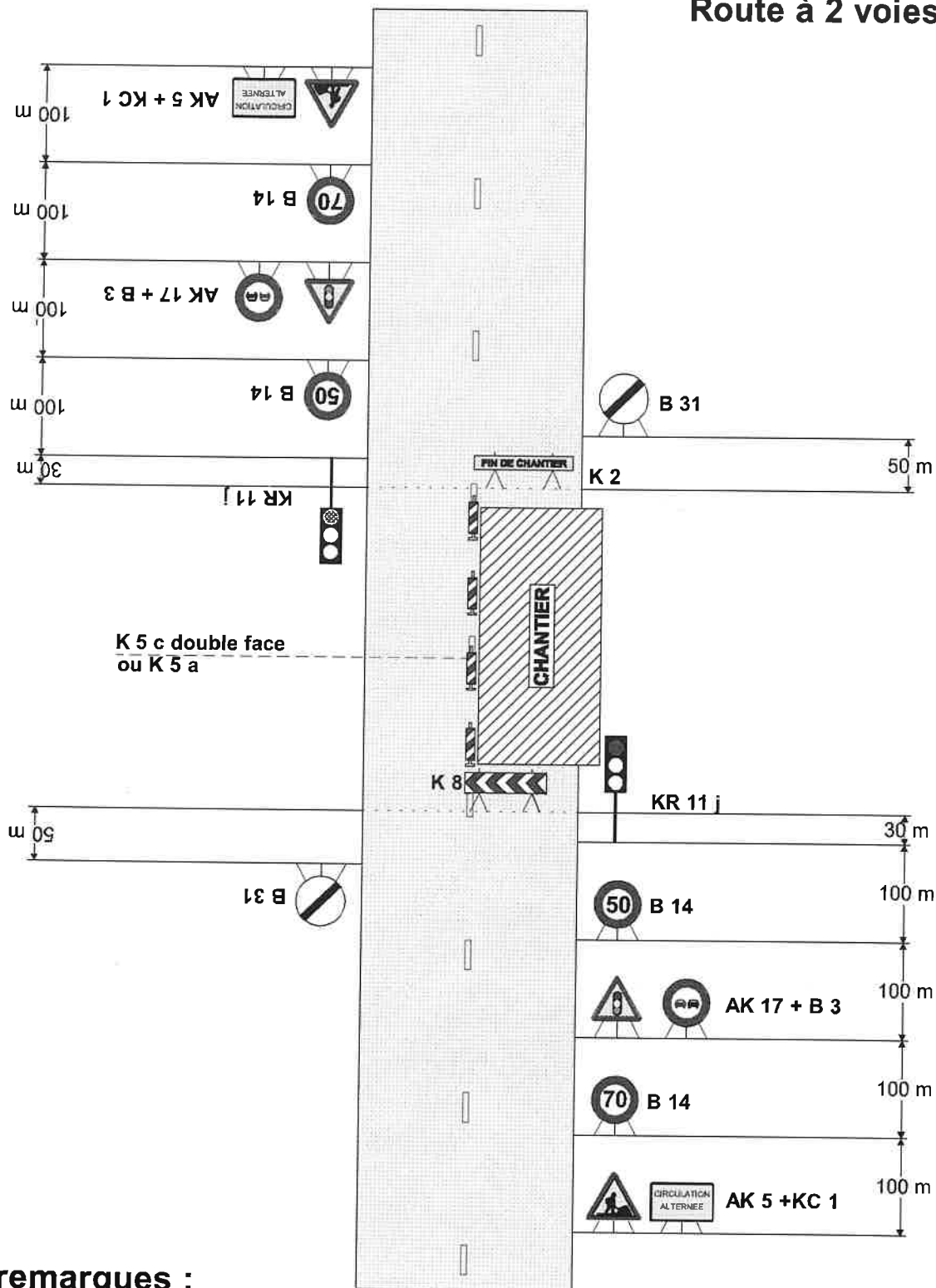
Conformément aux dispositions de la loi n°2018-493 du 20 juin 2018 relative à la protection des données personnelles, le bénéficiaire est informé qu'il dispose d'un droit d'accès, de rectification, d'effacement ou de demande de limitation de traitement des données qu'il peut exercer, pour les informations le concernant, auprès de la collectivité signataire du présent document.



Chantiers fixes

Alternat par signaux tricolores

Circulation alternée
Route à 2 voies



remarques :

- Schéma à appliquer notamment lorsqu l'alternat doit être maintenu de nuit, en absence de visibilité réciproque.
- Pour le réglage des signaux tricolores : Cf. Signalisation temporaire - Les alternats.



CONSEIL DÉPARTEMENTAL DE VAUCLUSE
Direction des Interventions et de la Sécurité Routière
Agence de PERTUIS
Centre routier de CAVAILLON

Publié le
5 août 2022
Département de
Vaucluse

République Française

N° de l'arrêté: 2022 - 6815

**Arrêté temporaire Réf. AT 2022-1193 DISR
Portant réglementation de la circulation sur la
D973a au PR 1+0050
Commune de Cadenet
Hors agglomération**

La Présidente du Conseil départemental

- VU le Code général des collectivités territoriales et notamment l'article L. 3221-4
- VU le Code de la route et notamment l'article R. 411-8
- VU l'Instruction interministérielle sur la signalisation routière et notamment le livre 1, 8ème partie, signalisation temporaire
- VU l'arrêté de la Présidente du Conseil départemental n° 2022-2824 du 30 mars 2022 portant délégation de signature à Monsieur Marc MAZELLIER, Chef de l'agence routière de Pertuis, et en cas d'absence ou d'empêchement à Monsieur Jean-Michel SERVAIRE, Adjoint au Chef de l'agence routière de Pertuis
- VU la demande en date du 01/08/2022 de l'entreprise BLASCO, intervenant pour le compte d'Orange

CONSIDÉRANT que les travaux de remplacement du support Télécom n° 609354 nécessitent la réglementation temporaire de la circulation

ARRÊTE

Article 1

Le 08/08/2022, les travaux de remplacement du support Télécom n° 609354 sur la D973a au PR 1+0050 seront effectués de 8h00 à 17h00 dans les conditions suivantes :

L'entreprise devra, lors des contrôles sur chantier, être en possession et en mesure de présenter la permission de voirie et/ou l'arrêté temporaire concernant les travaux dont elle a la charge.

Prescriptions :

Les travaux se dérouleront sous le régime d'un chantier mobile.

La signalisation sera établie sur la base du manuel de chef de chantier, signalisation temporaire "volume 1 routes bidirectionnelles" selon :

- le schéma CF11 chantier fixe sur accotement
- le schéma CF12 chantier fixe avec léger empiètement, la vitesse sera progressivement limitée à 70 km/h et le dépassement interdit
- le schéma CF13 chantier fixe avec fort empiètement

La vitesse sera progressivement limitée à 70 km/h et le dépassement interdit pour les schémas CF12 et CF13.

La signalisation devra être en permanence adaptée aux différentes phases du chantier. Elle sera déposée par l'entreprise dès qu'elle n'aura plus son utilité.

Signalisation :

L'implantation des signaux sera conforme à la fiche n° 4 du manuel du chef de chantier.

Les matériels de signalisation temporaire seront tous de classe 2, conformément à l'article 52 du règlement de voirie départemental de Vaucluse.

Dispositions particulières :

L'entreprise assurera en permanence la propreté de la chaussée dans la zone du chantier et de ses abords et effectuera à cet effet et autant que nécessaire les nettoyages de la chaussée.

Tout dommage causé au domaine public devra être réparé qualitativement à l'identique par l'entreprise.

Article 2

La signalisation réglementaire, conforme aux dispositions de l'instruction interministérielle sur la signalisation routière et aux schémas et fiches définis à l'article 1 du présent arrêté, sera mise en place et entretenue sous la responsabilité de l'entreprise chargée des travaux :

BLASCO - 747 chemin du Rocan - 84200 CARPENTRAS

Tél: 04 90 40 87 32 - Port: 06 11 87 75 78 - adresse courriel: blascodict@orange.fr

Les coordonnées de contact pour toute demande d'intervention pour la maintenance de la signalisation pendant toute la durée du chantier sont :

M. BLASCO Benjamin Tél : 06 11 87 75 78.

Article 3

Les dispositions définies par le présent arrêté prendront effet le jour de la mise en place de la signalisation prévue à l'article 1 ci-dessus.

L'entreprise informera les services du Département : Centre routier de CAVAILLON, M. POYET Xavier Chef de centre Tél : 06 27 40 49 86

ou

M. OLIVERO Nicolas Adjoint au Chef de centre Tél : 06 24 95 47 50

du démarrage des travaux, des jours d'interventions de l'entreprise et des interruptions de chantiers.

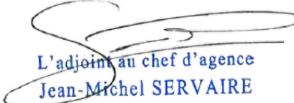
Article 4

Le présent arrêté, dont les dispositions annulent et remplacent pendant la durée des travaux toutes les dispositions contraires et antérieures, sera affiché aux extrémités du chantier.

Article 5

Mme la Présidente du Conseil départemental et M. le Commandant du Groupement de Gendarmerie de Vaucluse sont chargés, chacun en ce qui le concerne, de l'exécution du présent arrêté.

Fait à Pertuis, le **05 AOUT 2022**
Pour la Présidente et par délégation


L'adjoint au chef d'agence
Jean-Michel SERVAIRE

Annexes:

CF11 Routes bidirectionnelles chantier fixe sur accotement
CF12 Routes bidirectionnelles chantier fixe léger empiètement
CF13 Routes bidirectionnelles chantier fixe fort empiètement

Diffusion :

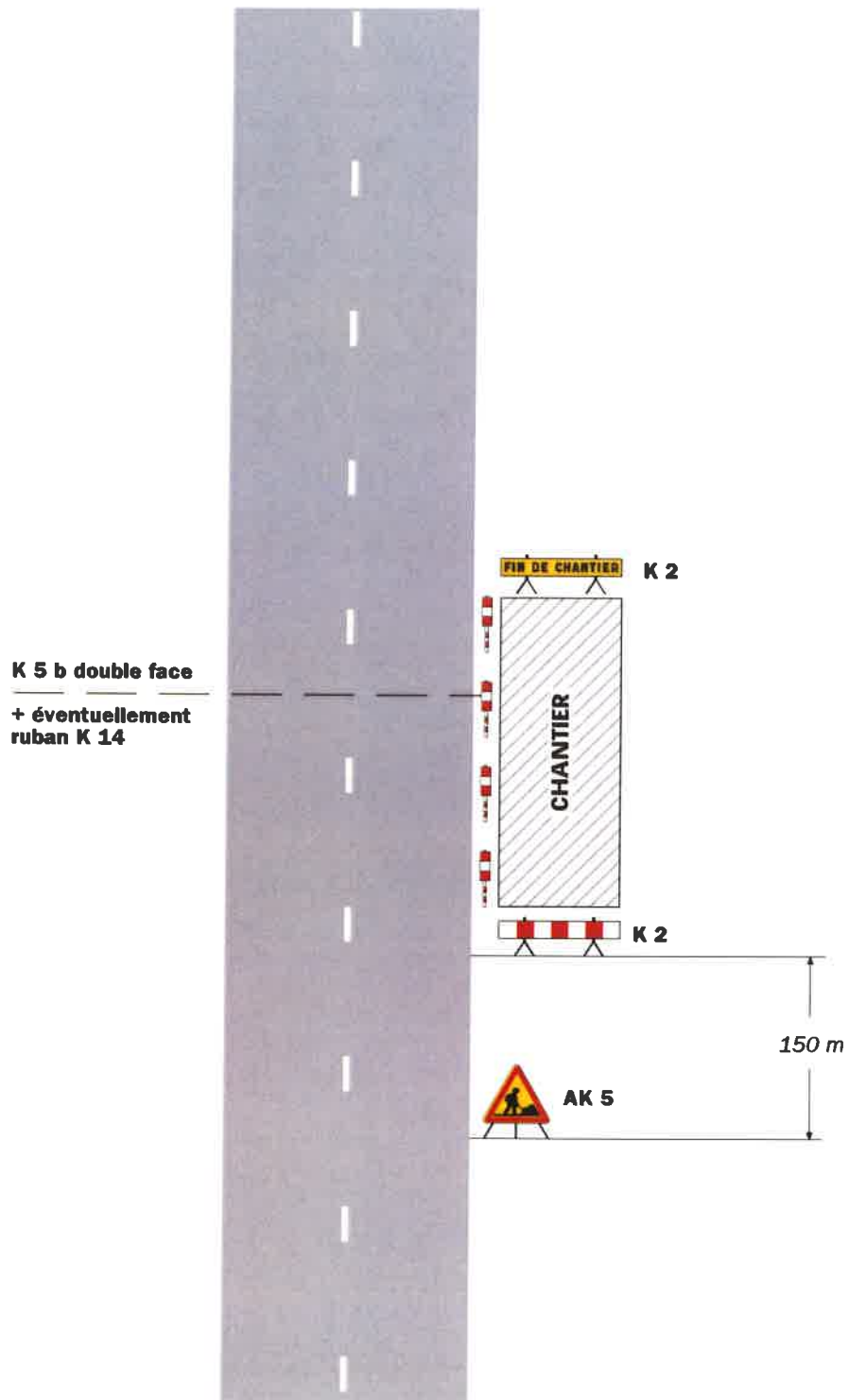
- Mme la Chef du Service Réseau Vaucluse de la Direction des Transports de la Région PACA
- Monsieur le Maire de la commune de CADENET
- SDIS
- BLASCO
- M. le Commandant du Groupement de Gendarmerie de Vaucluse
- M.le Chef de l'Agence de PERTUIS

Conformément aux dispositions de la loi n°2018-493 du 20 juin 2018 relative à la protection des données personnelles, le bénéficiaire est informé qu'il dispose d'un droit d'accès, de rectification, d'effacement ou de demande de limitation de traitement des données qu'il peut exercer, pour les informations le concernant, auprès de la collectivité signataire du présent document.



Chantiers fixes

Sur accotement



Remarque(s) :

- Si la largeur de l'accotement est insuffisante employer des K 5 b en lieu et place des K 2.
- Le panneau AK 5 doit être enlevé en période d'inactivité du chantier.

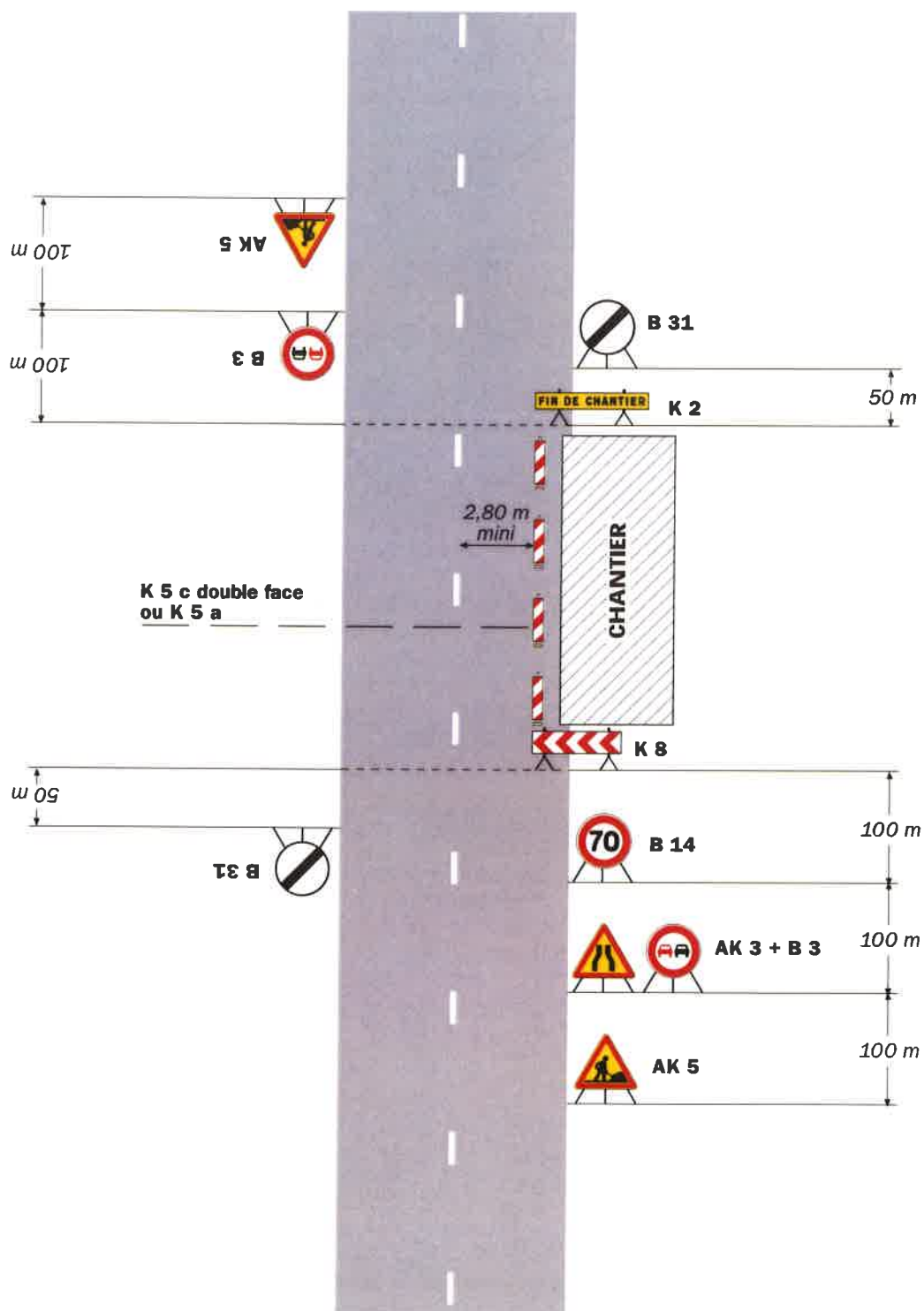
- Le dispositif est identique quel que soit le nombre de voies.

Chantiers fixes

CF12

Léger empiétement

Circulation à double sens
Route à 2 voies

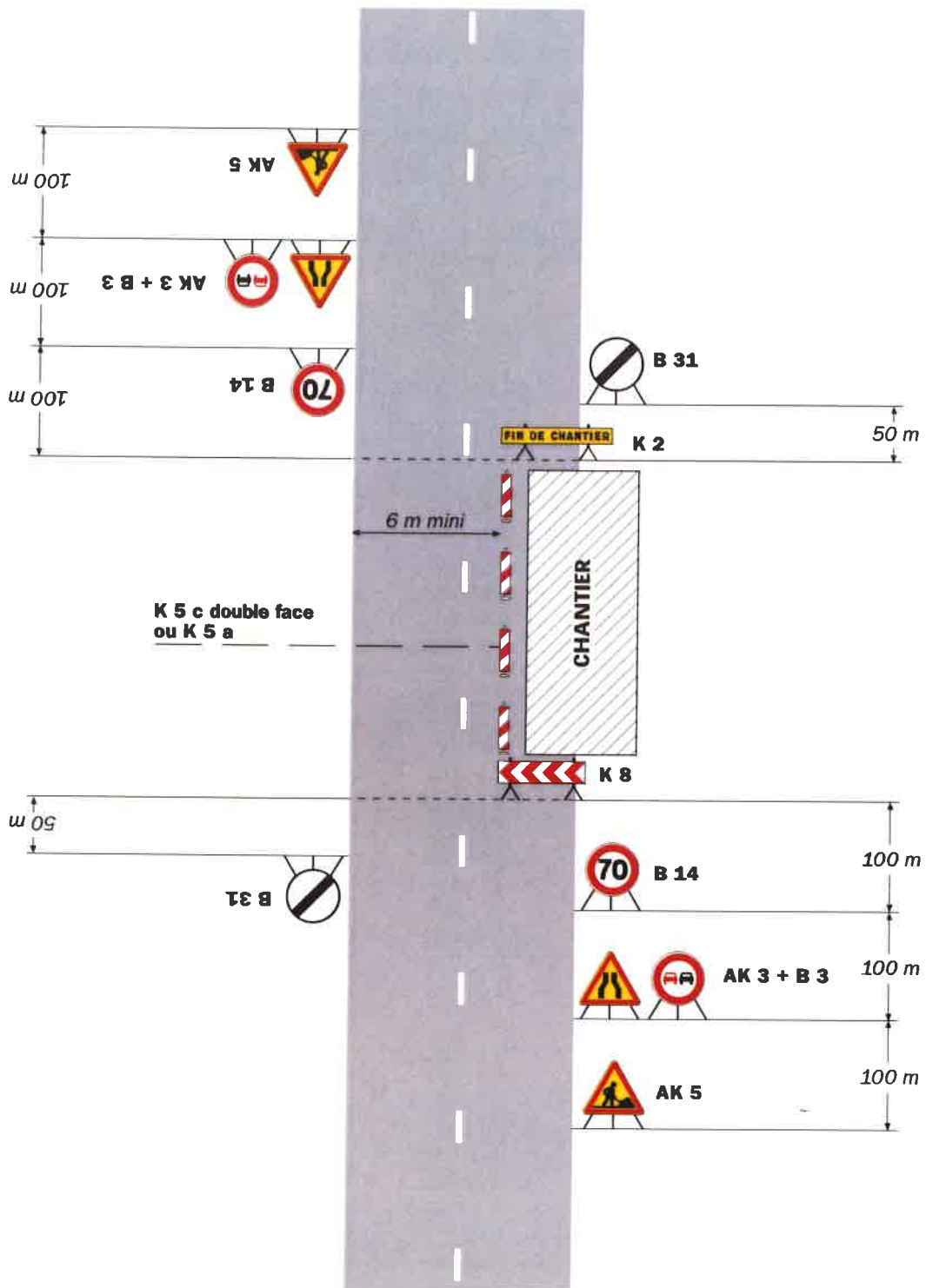


Remarque(s) :

- La signalisation de prescription, notamment la limitation de vitesse, peut éventuellement être supprimée si l'empiétement est très faible.

Fort empiétement

Circulation à double sens
Route à 2 voies

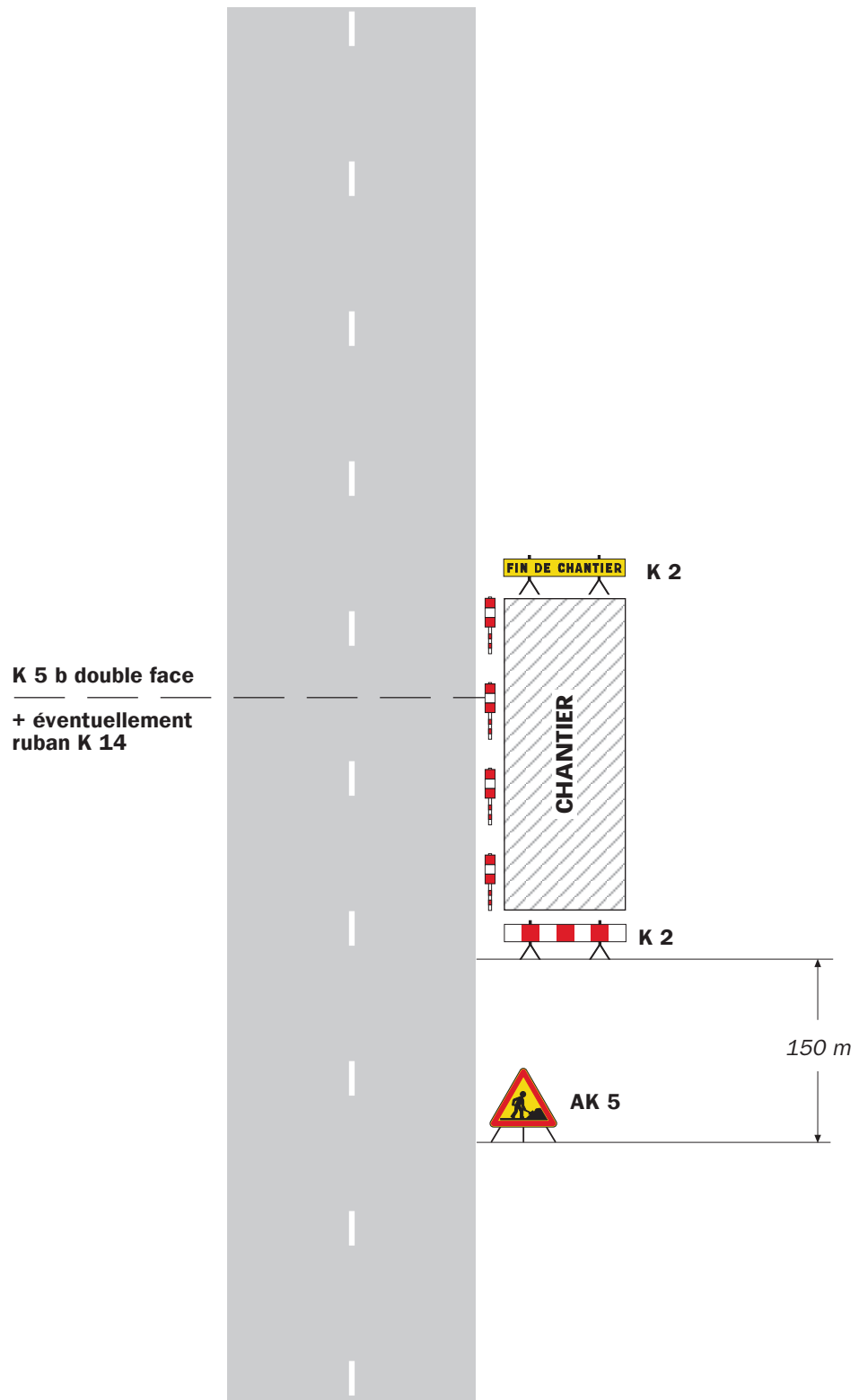


Remarque(s) :

- L'empiétement du chantier impose un déport de trajectoire notable pouvant chevaucher l'axe de la chaussée. Il permet cependant le croisement des véhicules dans des conditions de sécurité acceptables.

- Un marquage de délimitation des deux voies ouvertes au droit du chantier peut être utile sur un chantier de longue durée ou si sa longueur dépasse 500 m.

Sur accotement



Remarque(s) :

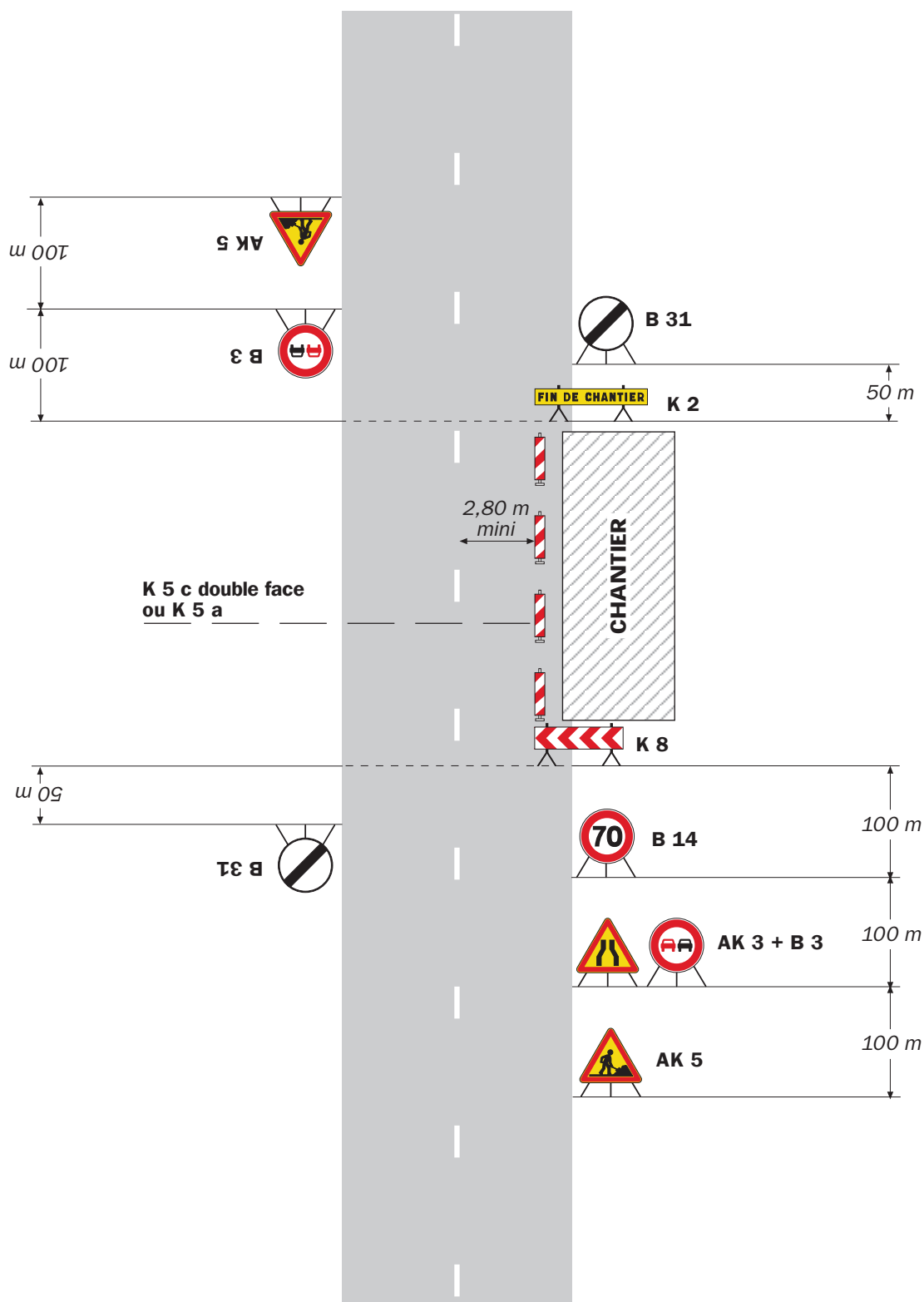
- Si la largeur de l'accotement est insuffisante employer des K 5 b en lieu et place des K 2.
- Le panneau AK 5 doit être enlevé en période d'inactivité du chantier.
- Le dispositif est identique quel que soit le nombre de voies.

Chantiers fixes

CF12

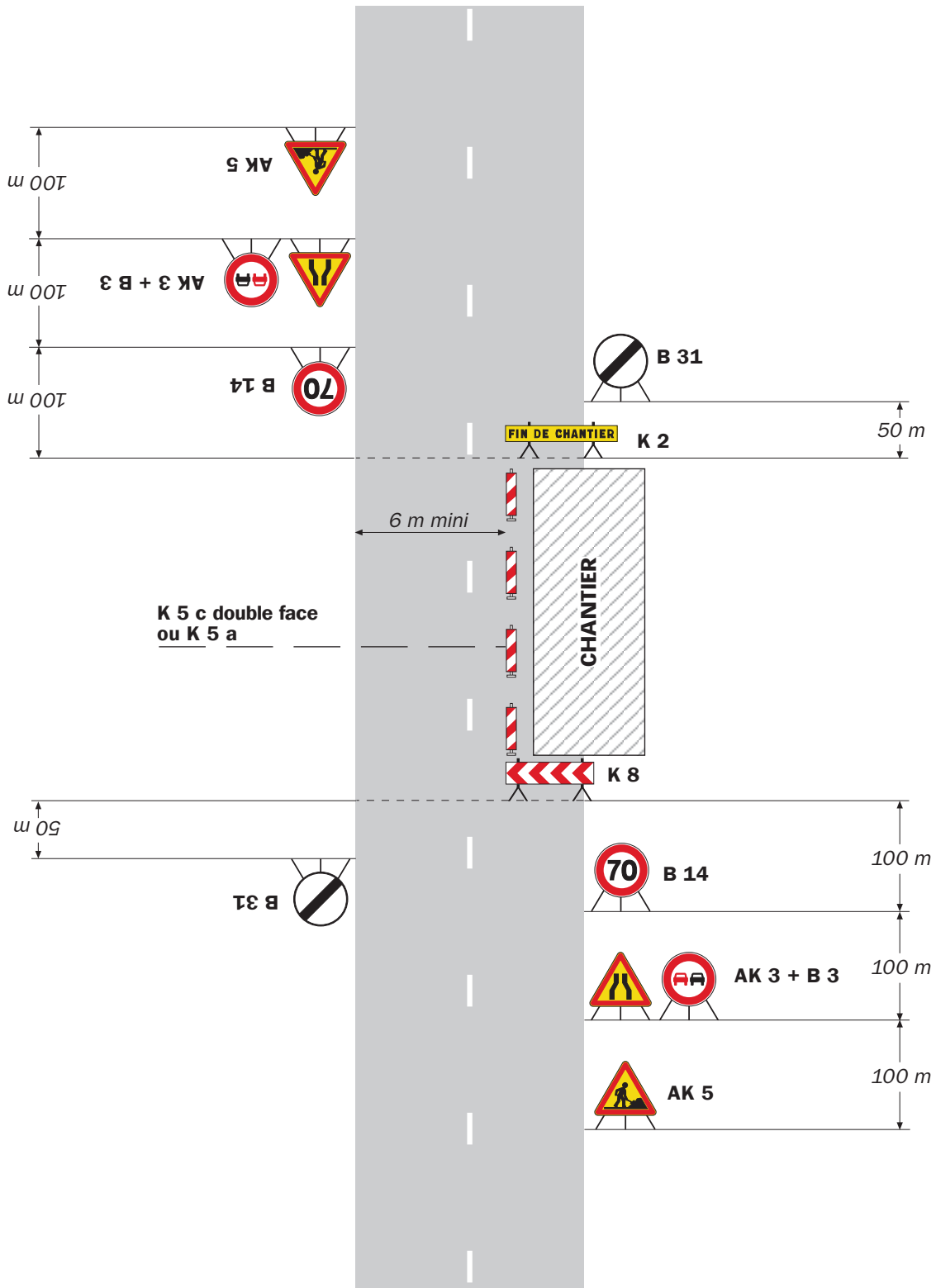
Léger empiétement

Circulation à double sens
Route à 2 voies



Remarque(s) :

- La signalisation de prescription, notamment la limitation de vitesse, peut éventuellement être supprimée si l'empiétement est très faible.



Remarque(s) :

- L'empiétement du chantier impose un déport de trajectoire notable pouvant chevaucher l'axe de la chaussée. Il permet cependant le croisement des véhicules dans des conditions de sécurité acceptables.

- Un marquage de délimitation des deux voies ouvertes au droit du chantier peut être utile sur un chantier de longue durée ou si sa longueur dépasse 500 m.

Publié le
5 août 2022
Département de
Vaucluse

N° de l'arrêté: 2022 - 6816

**Arrêté temporaire Réf. AT 2022-1194 DISR
Portant réglementation de la circulation sur la
D31 au PR 22+1055
Commune de Robion
Hors agglomération**

La Présidente du Conseil départemental

- VU le Code général des collectivités territoriales et notamment l'article L. 3221-4
- VU le Code de la route et notamment l'article R. 411-8
- VU l'Instruction interministérielle sur la signalisation routière et notamment le livre 1, 8ème partie, signalisation temporaire
- VU l'arrêté de la Présidente du Conseil départemental n° 2022-2824 du 30 mars 2022 portant délégation de signature à Monsieur Marc MAZELLIER, Chef de l'agence routière de Pertuis, et en cas d'absence ou d'empêchement à Monsieur Jean-Michel SERVAIRE, Adjoint au Chef de l'agence routière de Pertuis
- VU la demande en date du 05/08/2022 de l'entreprise BLASCO, intervenant pour le compte d'Orange

CONSIDÉRANT que les travaux de remplacement du support Télécom n° 495188 nécessitent la réglementation temporaire de la circulation

ARRÊTE

Article 1

Le 29/08/2022, les travaux de remplacement du support Télécom n° 495188 sur la D31 au PR 22+1055 seront effectués de 8h00 à 17h00 dans les conditions suivantes :

L'entreprise devra, lors des contrôles sur chantier, être en possession et en mesure de présenter la permission de voirie et/ou l'arrêté temporaire concernant les travaux dont elle a la charge.

Prescriptions :

Les travaux se dérouleront sous le régime d'un chantier mobile.

La signalisation sera établie sur la base du manuel de chef de chantier, signalisation temporaire "volume 1 routes bidirectionnelles" selon :

- le schéma CF11 chantier fixe sur accotement
- le schéma CF12 chantier fixe avec léger empiètement, la vitesse sera progressivement limitée à 70 km/h et le dépassement interdit
- le schéma CF13 chantier fixe avec fort empiètement

La vitesse sera progressivement limitée à 70 km/h et le dépassement interdit pour les schémas CF12 et CF13.

La signalisation devra être en permanence adaptée aux différentes phases du chantier. Elle sera déposée par l'entreprise dès qu'elle n'aura plus son utilité.

Signalisation :

L'implantation des signaux sera conforme à la fiche n° 4 du manuel du chef de chantier.

Les matériels de signalisation temporaire seront tous de classe 2, conformément à l'article 52 du règlement de voirie départemental de Vaucluse.

Dispositions particulières :

L'entreprise assurera en permanence la propreté de la chaussée dans la zone du chantier et de ses abords et effectuera à cet effet et autant que nécessaire les nettoyages de la chaussée.

Tout dommage causé au domaine public devra être réparé qualitativement à l'identique par l'entreprise.

Article 2

La signalisation réglementaire, conforme aux dispositions de l'instruction interministérielle sur la signalisation routière et aux schémas et fiches définis à l'article 1 du présent arrêté, sera mise en place et entretenue sous la responsabilité de l'entreprise chargée des travaux :

BLASCO - 747 chemin du Rocan - 84200 CARPENTRAS

Tél: 04 90 40 87 32 - Port: 06 11 87 75 78 - adresse courriel: blascodict@orange.fr

Les coordonnées de contact pour toute demande d'intervention pour la maintenance de la signalisation pendant toute la durée du chantier sont :

M. BLASCO Benjamin Tél : 06 11 87 75 78.

Article 3

Les dispositions définies par le présent arrêté prendront effet le jour de la mise en place de la signalisation prévue à l'article 1 ci-dessus.

L'entreprise informera les services du Département : Centre routier de CAVAILLON, M. POYET Xavier Chef de centre Tél : 06 27 40 49 86

ou

M. OLIVERO Nicolas Adjoint au Chef de centre Tél : 06 24 95 47 50

du démarrage des travaux, des jours d'interventions de l'entreprise et des interruptions de chantiers.

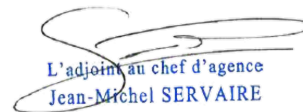
Article 4

Le présent arrêté, dont les dispositions annulent et remplacent pendant la durée des travaux toutes les dispositions contraires et antérieures, sera affiché aux extrémités du chantier.

Article 5

Mme la Présidente du Conseil départemental et M. le Commandant du Groupement de Gendarmerie de Vaucluse sont chargés, chacun en ce qui le concerne, de l'exécution du présent arrêté.

Fait à Pertuis, le **05 AOUT 2022**
Pour la Présidente et par délégation



L'adjoint au chef d'agence
Jean-Michel SERVAIRE

Annexes:

CF11 Routes bidirectionnelles chantier fixe sur accotement
CF12 Routes bidirectionnelles chantier fixe léger empiètement
CF13 Routes bidirectionnelles chantier fixe fort empiètement

Diffusion :

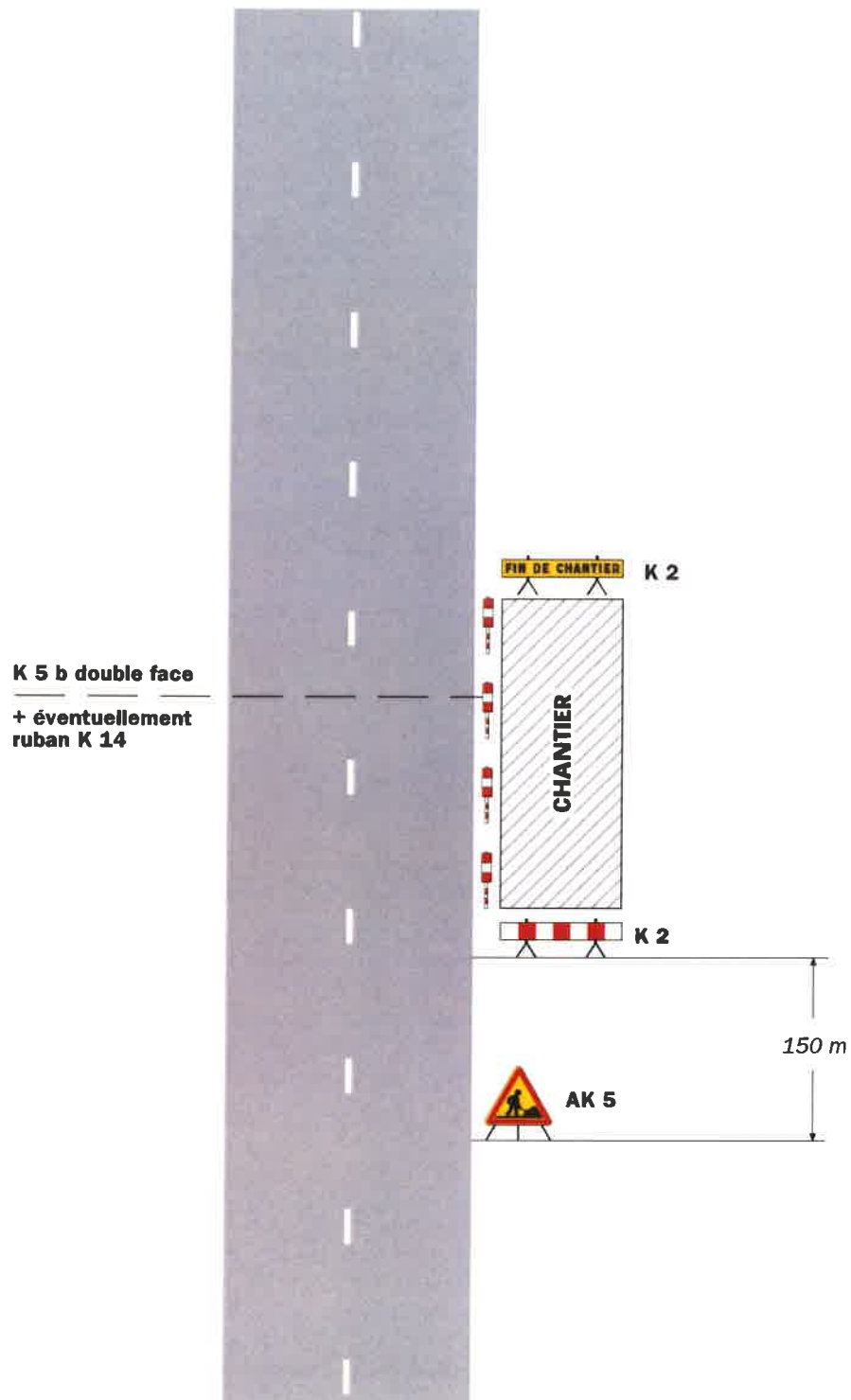
- Mme la Chef du Service Réseau Vaucluse de la Direction des Transports de la Région PACA
- SDIS
- ROBION
- BLASCO
- M. le Commandant du Groupement de Gendarmerie de Vaucluse
- M.le Chef de l'Agence de PERTUIS

Conformément aux dispositions de la loi n°2018-493 du 20 juin 2018 relative à la protection des données personnelles, le bénéficiaire est informé qu'il dispose d'un droit d'accès, de rectification, d'effacement ou de demande de limitation de traitement des données qu'il peut exercer, pour les informations le concernant, auprès de la collectivité signataire du présent document.



Chantiers fixes

Sur accotement



Remarque(s) :

- Si la largeur de l'accotement est insuffisante employer des K 5 b en lieu et place des K 2.
- Le panneau AK 5 doit être enlevé en période d'inactivité du chantier.

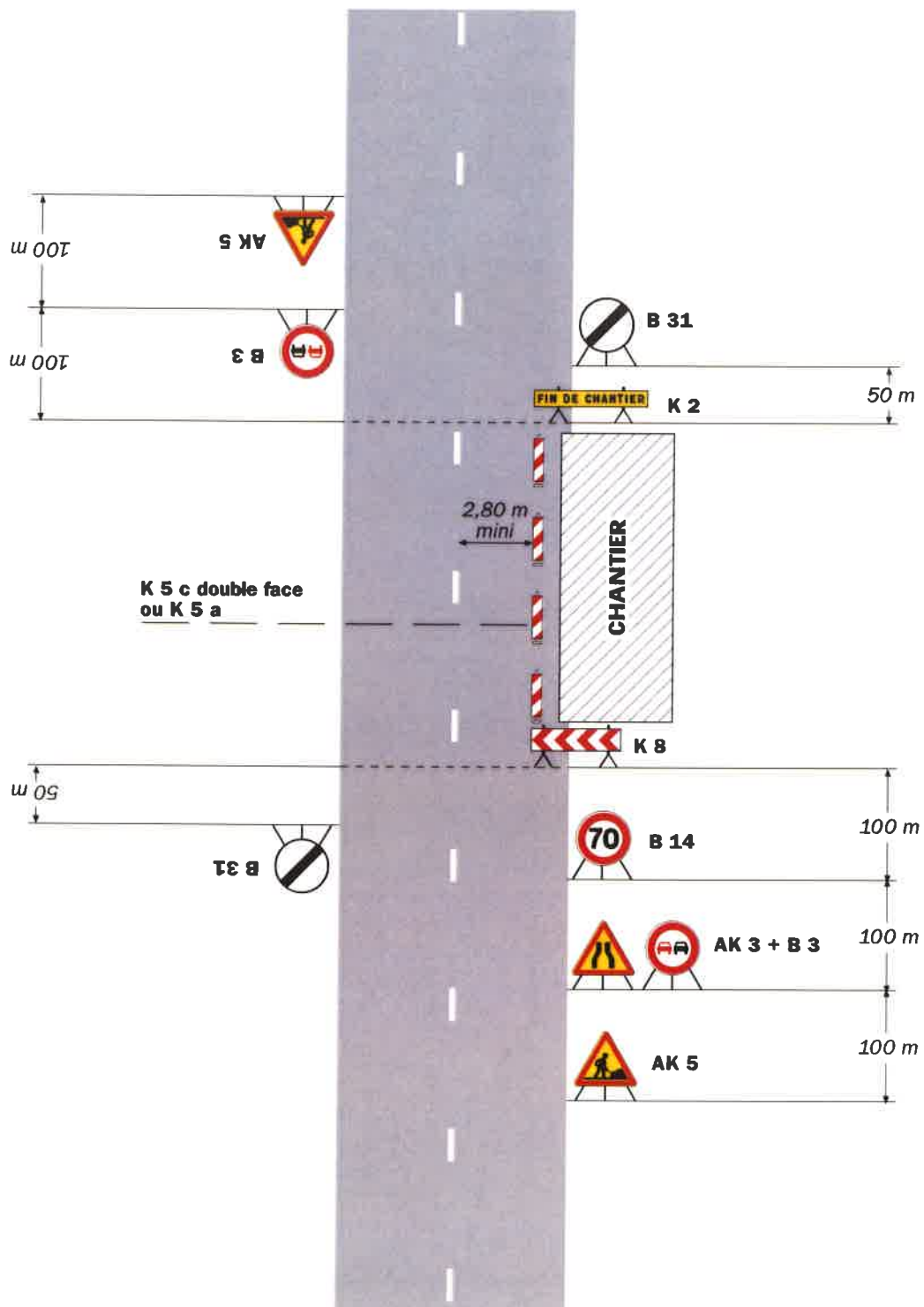
- Le dispositif est identique quel que soit le nombre de voies.

Chantiers fixes

CF12

Léger empiétement

Circulation à double sens
Route à 2 voies

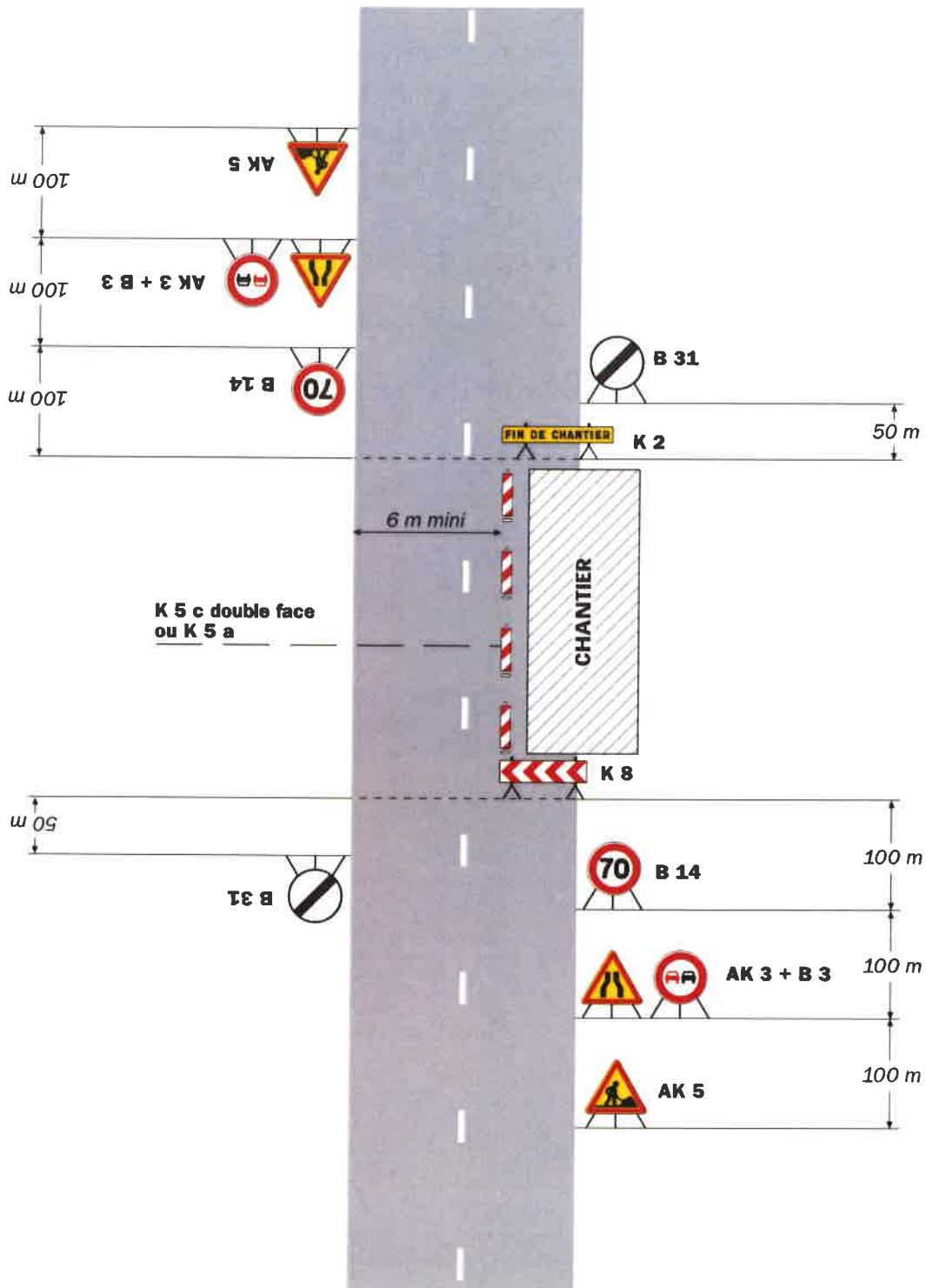


Remarque(s) :

- La signalisation de prescription, notamment la limitation de vitesse, peut éventuellement être supprimée si l'empiétement est très faible.

Fort empiètement

Circulation à double sens
Route à 2 voies

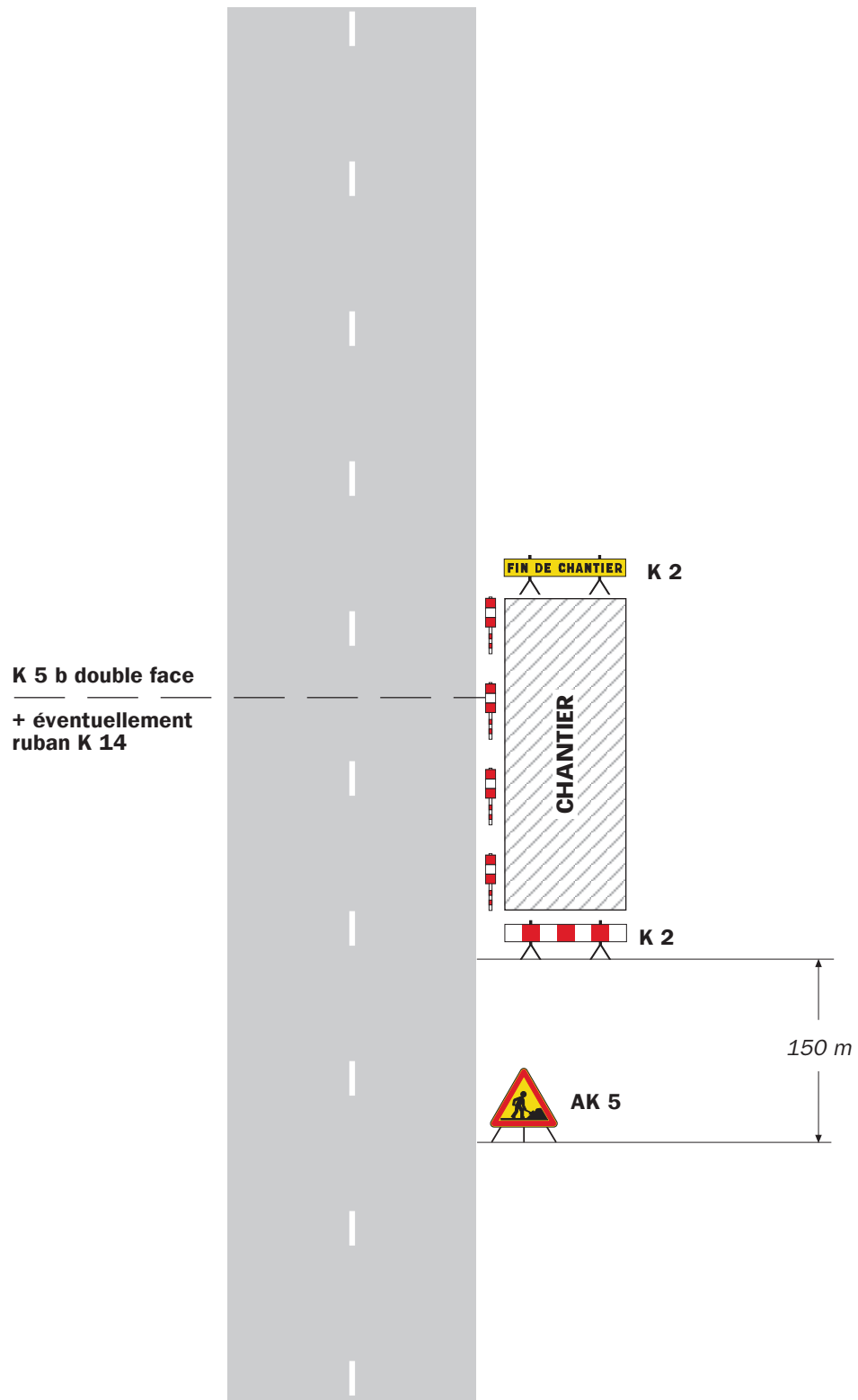


Remarque(s) :

- L'empiètement du chantier impose un déport de trajectoire notable pouvant chevaucher l'axe de la chaussée. Il permet cependant le croisement des véhicules dans des conditions de sécurité acceptables.

- Un marquage de délimitation des deux voies ouvertes au droit du chantier peut être utile sur un chantier de longue durée ou si sa longueur dépasse 500 m.

Sur accotement



Remarque(s) :

- Si la largeur de l'accotement est insuffisante employer des K 5 b en lieu et place des K 2.
- Le panneau AK 5 doit être enlevé en période d'inactivité du chantier.

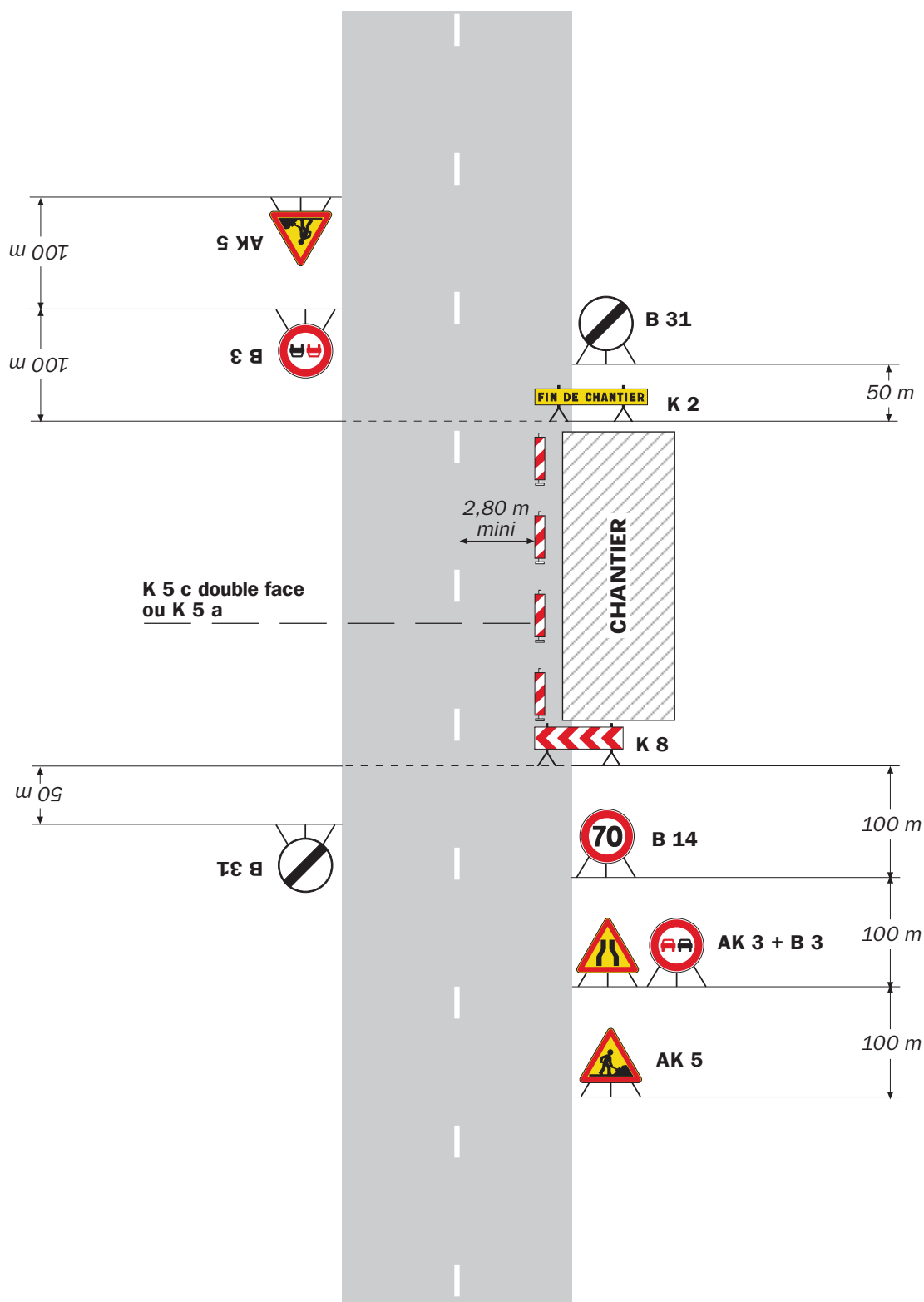
- Le dispositif est identique quel que soit le nombre de voies.

Chantiers fixes

CF12

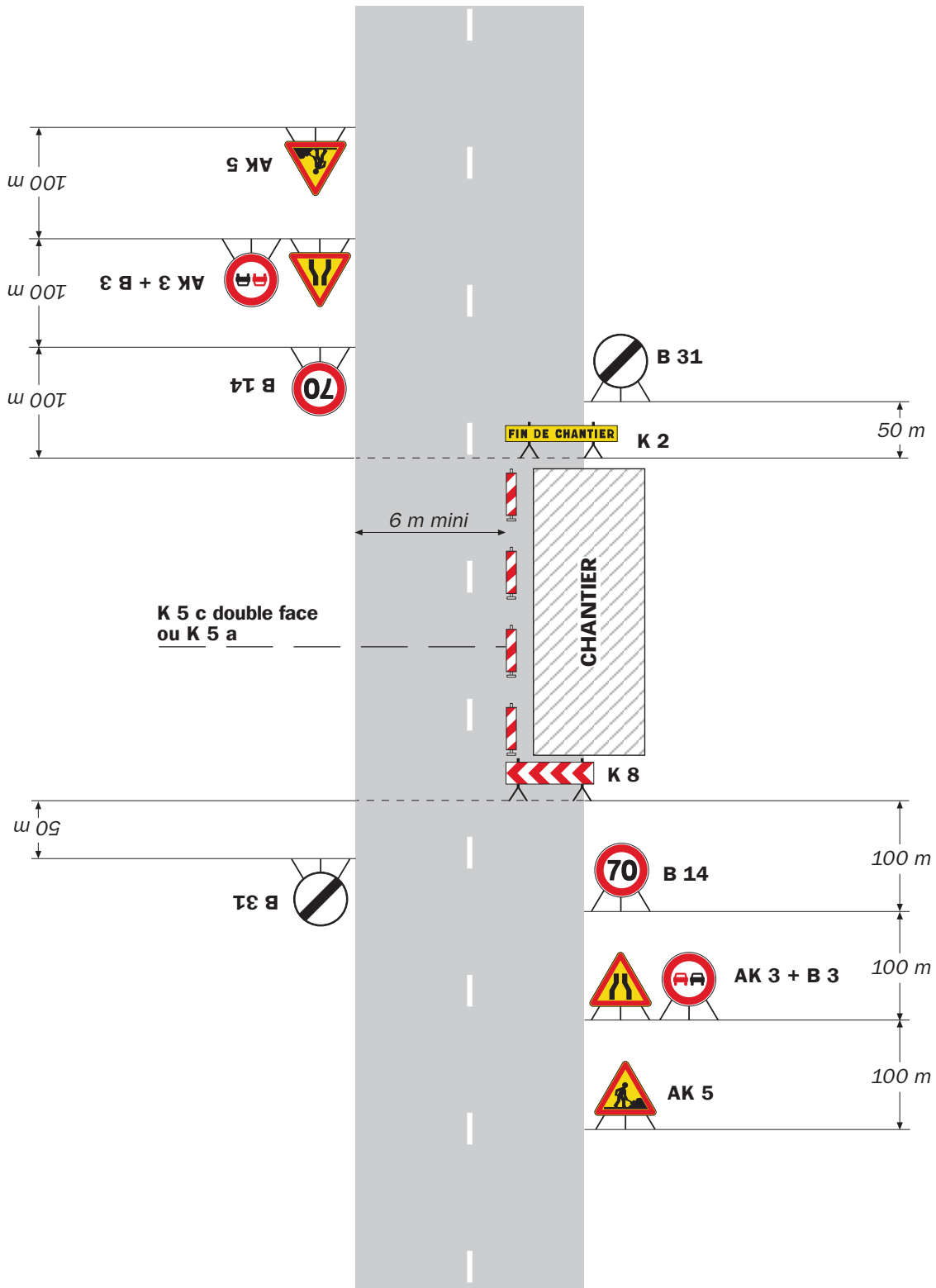
Léger empiétement

Circulation à double sens
Route à 2 voies



Remarque(s) :

- La signalisation de prescription, notamment la limitation de vitesse, peut éventuellement être supprimée si l'empiétement est très faible.



Remarque(s) :

- L'empiétement du chantier impose un déport de trajectoire notable pouvant chevaucher l'axe de la chaussée. Il permet cependant le croisement des véhicules dans des conditions de sécurité acceptables.

- Un marquage de délimitation des deux voies ouvertes au droit du chantier peut être utile sur un chantier de longue durée ou si sa longueur dépasse 500 m.

N° de l'arrêté: 2022 - 6819

Arrêté Réf. AV - 2022 0576 - DISR Portant ALIGNEMENT

La Présidente du Conseil départemental

- VU la demande en date du 26/07/2022 (réf : future caserne de pompiers Robion) par laquelle CABINET ATGTSM demeurant 821 avenue de Cheval Blanc Impasse Georges Braque 84300 CAVAILLON sollicite l'alignement individuel délimitant le domaine public routier, sur la D2 du PR 4+0205 au PR 4+0325, sur les communes de Maubec et Robion, située hors agglomération.
- VU la loi 82-213 du 02 mars 1982 modifiée relative aux droits et libertés des communes, des départements et des régions,
- VU la loi n° 83-8 du 07 janvier 1983 modifiée relative à la répartition des compétences entre les communes, les départements, les régions et l'Etat,
- VU le code général des collectivités territoriales,
- VU le code de la voirie routière, et notamment les articles L112-1 à L112-8,
- VU le code général des Propriétés des Personnes Publiques et notamment l'article L3111.1,
- VU la délibération n° 2019-471 du 21 juin 2019 du Conseil départemental approuvant le règlement de voirie départemental
- VU l'arrêté de la Présidente du Conseil départemental n° 2022-2824 du 30 mars 2022 portant délégation de signature à Monsieur Marc MAZELLIER, Chef de l'agence routière de Pertuis, et en cas d'absence ou d'empêchement à Monsieur Jean-Michel SERVAIRE, Adjoint au Chef de l'agence routière de Pertuis
- VU l'état des lieux,

ARRÊTE

Article 1 : Alignement

L'alignement de fait de la D2 du PR 4+0205 au PR 4+0325, sur les communes de Maubec et Robion est défini par le plan de délimitation du domaine public annexé au présent arrêté.

Article 2 : Dispositions diverses

Si des travaux de construction de clôture et de plantation de haies vives sont envisagés à la suite de la délivrance de cet arrêté, le bénéficiaire prendra attache auprès du service gestionnaire de la voirie départementale. Ces travaux seront effectués en prenant en compte les dispositions des articles 27, 33 et 34 du règlement de voirie départemental.

L'exécution de ces travaux devra faire l'objet en cas d'intervention sur ou depuis le domaine public et quatre semaines avant leur commencement, d'une demande d'arrêté de circulation auprès du gestionnaire de la voirie départementale.

Article 3 : Responsabilité

La présente autorisation ne dispense pas le bénéficiaire des autres procédures réglementaires à effectuer préalablement à l'engagement des travaux, notamment la Déclaration des Travaux (DT), la Déclaration d'Intention de Commencement de Travaux (DICT), la demande d'un arrêté de circulation.

Les droits des tiers sont et demeurent expressément réservés.

Article 4 : Autres formalités

Le présent arrêté ne dispense pas le bénéficiaire de procéder, si nécessaire, aux formalités d'urbanisme prévues par le code de l'urbanisme notamment dans ses articles L421-1 et suivants, ou autres formalités spécifiques liées aux travaux envisagés.

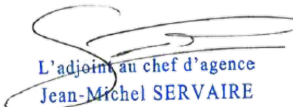
Article 5 : Validité et renouvellement de l'arrêté

Le présent arrêté devra être utilisé dans le délai de UN an à compter du jour de sa délivrance et ceci si aucune modification des lieux n'est intervenue sur cette période. A défaut, une nouvelle demande devra être effectuée.

Article 6 : Délai de recours

Le présent arrêté peut faire l'objet d'un recours auprès du tribunal administratif de Nîmes, dans un délai de 2 mois à partir de sa notification. Le tribunal administratif peut être aussi saisi par l'application informatique "Télérecours Citoyens" accessible par le site internet www.telerecours.fr

Fait à Pertuis, le **05 AOUT 2022**
Pour la Présidente et par délégation


L'adjoint au chef d'agence
Jean-Michel SERVAIRE

Annexe(s) :

Plan de délimitation du domaine public

Diffusion :

- . Monsieur Jean-François AUBERT (CABINET ATGTSM)
- . Monsieur le Maire de la commune de MAUBEC
- . Monsieur le Maire de la commune de ROBION
- . M. le Directeur des Interventions et de la Sécurité Routière

- . M. le Chef de l' Agence de PERTUIS

Vous pouvez consulter le règlement de voirie sur le lien suivant :

https://www.vaucluse.fr/fileadmin/Documents_PDF/Nos_services/Routes/2019/Règlement_de_voirie_departemental/Règlement_de_voirie_departemental.pdf

Conformément aux dispositions de la loi n°2018-493 du 20 juin 2018 relative à la protection des données personnelles, le bénéficiaire est informé qu'il dispose d'un droit d'accès, de rectification, d'effacement ou de demande de limitation de traitement des données qu'il peut exercer, pour les informations le concernant, auprès de la collectivité signataire du présent document.

ROBION et MAUBEC

(VAUCLUSE)

L'Angle / Bouteiller

Propriété de la Commune de ROBION

BORNAGE PERIMETRIQUE PARTIEL DE L'UNITÉ FONCIÈRE COMPOSÉE DES PARCELLES CADASTRES COMMUNE DE ROBION SECTION AV n° 178-179-180 COMMUNE DE MAUBEC SECTION B n° 144-145-146

DEFINITION DES LIMITES
1-2-3-4 / 5-6-7-8

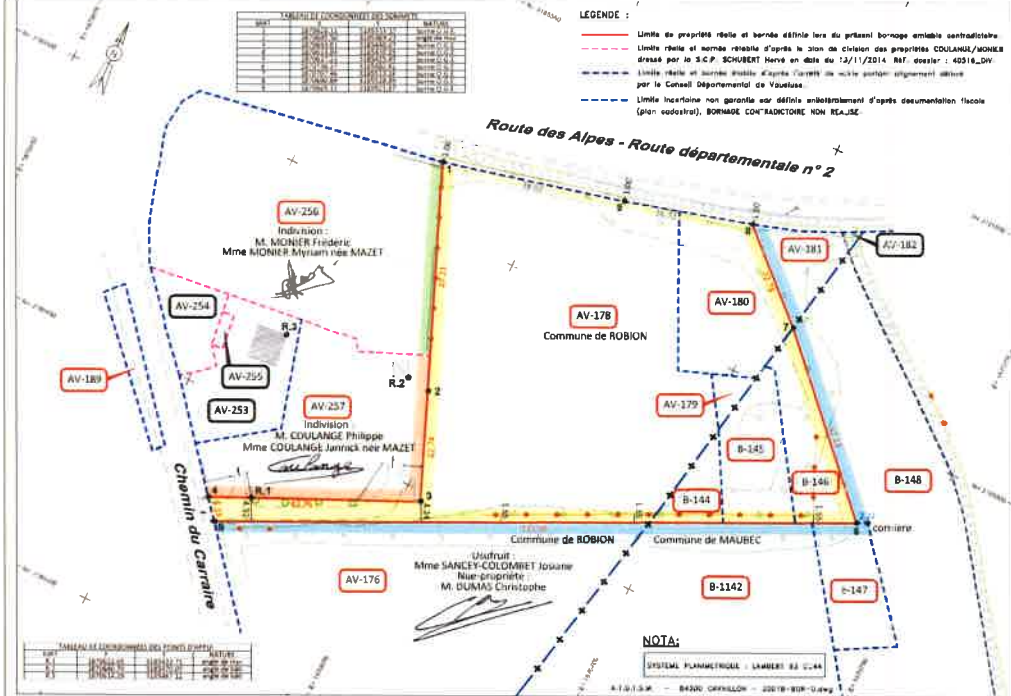
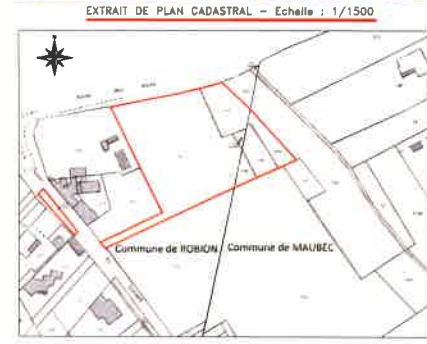
RELEVÉ CADASTRAL

Commune de ROBION
Parcelles 178-179-180
Commune de MAUBEC
Parcelles 144-145-146

ÉCHELLE : 1/500

DOSSIER	REVISIONS	DATE	MODIFICATIONS	VERIFICATION	SIGNATURE
23078	0	17/06/2022	CREATION		

A.T.G.T.S.M. Agence de Cadastre
131 Avenue de l'Éclaircie
13100 Gargas
04 92 38 11 00
E. Moutouillou@atgtsm.fr
Successeur du Cabinet Rémy GONDOUN



ACTE FONCIER
Procès verbal de bornage et/ou reconnaissance de limites

Concernant la propriété de la Commune de VAUCLUSE
Communes de ROBION et de MAUBEC
Cadastrés sections AV parcelles n° 178-179-180 et section B n° 144-145-146
Appartenant à la Commune de ROBION

Article 1. Description des parcelles.

Il est précisé que les parcelles ci-dessous sont situées sur le territoire de la commune de ROBION et de MAUBEC, dans le département de VAUCLUSE, et sont affectées à l'usage de terrain à bâtir.

Article 2. Description des parcelles.

Les parcelles ci-dessous sont situées sur le territoire de la commune de ROBION et de MAUBEC, dans le département de VAUCLUSE, et sont affectées à l'usage de terrain à bâtir.

Parcelle	Surface	Section	Commune
AV-178	178	AV	ROBION
AV-179	179	AV	ROBION
AV-180	180	AV	ROBION
B-144	144	B	MAUBEC
B-145	145	B	MAUBEC
B-146	146	B	MAUBEC

Tableau de bornage

Parcelle	Surface	Section	Commune
AV-178	178	AV	ROBION
AV-179	179	AV	ROBION
AV-180	180	AV	ROBION
B-144	144	B	MAUBEC
B-145	145	B	MAUBEC
B-146	146	B	MAUBEC

Tableau de bornage

Parcelle	Surface	Section	Commune
AV-178	178	AV	ROBION
AV-179	179	AV	ROBION
AV-180	180	AV	ROBION
B-144	144	B	MAUBEC
B-145	145	B	MAUBEC
B-146	146	B	MAUBEC

Article 1. Objectifs complémentaires.

M. MONIER Frédéric et Mme MONIER Myriam née MAZET (L'unité 1-2 partiellement) représentés par M. MONIER Frédéric

M. COULANGE Philippe et Mme COULANGE Jannick née MAZET (L'unité 2-3-4 partiellement) représentés par M. COULANGE Philippe

Mme SANCY-COLMBET Josiane et M. DUMAS Christophe (L'unité 5-6-7-8) représentés par M. DUMAS Christophe

Article 2. Description des parcelles.

Il est précisé que les parcelles ci-dessous sont situées sur le territoire de la commune de ROBION et de MAUBEC, dans le département de VAUCLUSE, et sont affectées à l'usage de terrain à bâtir.

Article 3. Description des parcelles.

Les parcelles ci-dessous sont situées sur le territoire de la commune de ROBION et de MAUBEC, dans le département de VAUCLUSE, et sont affectées à l'usage de terrain à bâtir.

ACCORD DES PARTIES

La signature du présent procès-verbal de bornage et/ou reconnaissance de limites, engage l'accord et la responsabilité du propriétaire ou ayant droit uniquement sur les limites parcellaires de propriété qui le concerne, c'est-à-dire, les limites de propriété qui jouissent sans terrain.

La Commune de ROBION (Limites 1-2-3-4 et 5-6-7-8) représentée par M. Le Maire Patrick SINTES

M. MONIER Frédéric et Mme MONIER Myriam née MAZET (L'unité 1-2 partiellement) représentés par M. MONIER Frédéric

M. COULANGE Philippe et Mme COULANGE Jannick née MAZET (L'unité 2-3-4 partiellement) représentés par M. COULANGE Philippe

Mme SANCY-COLMBET Josiane et M. DUMAS Christophe (L'unité 5-6-7-8) représentés par M. DUMAS Christophe

Pour A.T.G.T.S.M. Jean-François AUBERT Géomètre Expert

Publié le
5 août 2022
Département de
Vaucluse

N° de l'arrêté: 2022 - 6817

**Arrêté de voirie Réf. AV - 2022 0574 - DISR
Portant Permission de voirie
sur la D118 du PR 0+0175 au PR 0+0240
commune de Puyvert
hors agglomération**

La Présidente du Conseil départemental

- VU** la demande en date du 03/08/2022 (réf : 29 RR/2022.10412) par laquelle SOCIETE DU CANAL DE PROVENCE sollicite l'autorisation d'occupation du domaine public et la réalisation de travaux pour la pose d'une canalisation en fonte d'un diamètre 150 et l'installation d'un poste d'arrosage et de protection d'incendie,
- VU** le code général des collectivités territoriales
- VU** le code de la voirie routière
- VU** la délibération n° 2019-471 du 21 juin 2019 du Conseil départemental de Vaucluse approuvant le règlement de voirie départementale
- VU** l'arrêté de la Présidente du Conseil départemental n° 2022-2824 du 30 mars 2022 portant délégation de signature à Monsieur Marc MAZELLIER, Chef de l'agence routière de Pertuis, et en cas d'absence ou d'empêchement à Monsieur Jean-Michel SERVAIRE, Adjoint au Chef de l'agence routière de Pertuis
- VU** l'état des lieux

ARRÊTE

Article 1 : Autorisation

Le bénéficiaire est autorisé :

- à occuper le domaine public de la D118 du PR 0+0175 au PR 0+0240 et,
- à exécuter les travaux de la pose d'une canalisation en fonte d'un diamètre 150 et l'installation d'un poste d'arrosage et de protection d'incendie en limite du domaine public, sous l'accotement, sur une longueur de 3 ml,

à charge pour lui de se conformer aux dispositions des articles ci-après.

L'ayant droit de cette permission se doit d'en faire porter connaissance à toutes les entreprises intervenantes.

Article 2 – Prescriptions techniques

Réalisation de tranchées sous accotement

La génératrice supérieure de la conduite sera placée à 0,80 mètre au minimum au-dessous du niveau supérieur de l'accotement. La tranchée sera réalisée à une distance minimale du bord de la chaussée au moins égale à sa profondeur. Cette distance sera au minimum de 0,80 mètre.

Les tranchées seront réalisées notamment à la trancheuse ou par tout matériel performant.

Le remblayage de la tranchée sera effectué conformément à la fiche technique annexée au présent arrêté :

- Tranchées - fiche 7 tranchée hors chaussée sous accotement non revêtu. Il sera réalisé dans les mêmes conditions que pour les chaussées toutes les fois que la distance entre le bord de la chaussée et le bord de la tranchée, sera en accord avec le signataire, inférieure à la profondeur de la tranchée.

Un grillage avertisseur sera mis en place à environ 0,30 mètre au-dessus de la canalisation.

Dans le cas d'accotement stabilisé un revêtement de surface devra être mis en place de manière identique à ce qui existait auparavant.

Si le marquage horizontal en rive ou en axe est endommagé, il devra être reconstitué à l'identique.

Dispositions spéciales pour les tranchées sous accotement :

l'accotement sera rendu à l'identique.

Dépôt de matériaux :

Après accord du gestionnaire de la route, les matériaux et matériels nécessaires à la réalisation des travaux autorisés par le présent arrêté pourront être déposés sur les dépendances de la voie (accotement...).

Les déblais de chantier non utilisés provenant des travaux seront évacués et transportés en décharge autorisée à recevoir les matériaux extraits par les soins du bénéficiaire de la présente autorisation ou de l'entreprise chargée d'exécuter les travaux.

En aucun cas ce dépôt ne pourra se prolonger pour une durée supérieure à celle des travaux prévue dans le présent arrêté. Les dépendances devront être rétablies dans leur état initial.

Article 3 – Préparation, implantation, ouverture de chantier, contrôles, réception et récolement

Préparation, implantation, ouverture de chantier

Avant exécution, les travaux feront l'objet d'un piquetage avec le représentant de l'agence routière départementale gestionnaire de la voie.

Agence routière de Pertuis
352 avenue de Verdun
84120 Pertuis
Tél : 04 90 68 89 04
agenceroutierepertuis@vaucluse.fr

Une semaine avant le démarrage des travaux, le bénéficiaire devra remettre : les fiches techniques des matériaux utilisés

Les travaux devront être réalisés dans un délai d'un an à compter de la délivrance de la présente autorisation.

Contrôles, réception et récolement

Pendant les travaux, le bénéficiaire fera exécuter les contrôles permettant de garantir au gestionnaire de la voie l'implantation des ouvrages, la profondeur de pose des réseaux, la qualité des matériaux utilisés et la conformité de leur mise en œuvre dans les règles de l'art, les normes et les spécifications demandées par la présente autorisation. Les résultats de ces contrôles seront communiqués au gestionnaire de la voie lors de la constatation de fin de chantier.

Le gestionnaire de la voie se réserve le droit de faire exécuter des contrôles complémentaires, pendant ou après les travaux, pour s'assurer de la bonne exécution des ouvrages et en particulier de la qualité des matériaux de remblai et de leur mise en œuvre. Les ouvrages non conformes devront être repris aux frais du bénéficiaire.

Le bénéficiaire informera le gestionnaire de la voie de l'achèvement des travaux et lui demandera la constatation de fin de chantier. La conformité des travaux sera contrôlée par le gestionnaire de la voie, notamment au vu des résultats des contrôles effectués, de la remise en état des lieux et de la sécurité de circulation après travaux.

L'intervenant établira et tiendra à disposition du gestionnaire de voirie un ou des plans de récolement de ses installations de classe A, géoréférencés conformément à la réglementation en vigueur, et rattachés en planimétrie à la zone Lambert 93 et en altimétrie au système NGF-IGN69. Ils seront fournis sous forme dématérialisée.

La communication de ces plans au gestionnaire de la voie devra intervenir dans les trois mois suivant sa demande.

Article 4 – Sécurité et signalisation de chantier

Deux mois avant le début des travaux, l'entreprise chargée de leur exécution devra demander un arrêté de circulation auprès du gestionnaire de la voie en faisant référence à la présente autorisation et à son numéro.

La présente autorisation ne dispense pas le bénéficiaire des autres procédures règlementaires à effectuer préalablement à l'engagement des travaux, notamment la Déclaration des Travaux (DT), la Déclaration d'Intention de Commencement de Travaux (DICT).

Article 5 – Responsabilité et délai de garantie

Le délai de garantie sera réputé expiré après un délai de 1 an suivant la réception des travaux demandés par le bénéficiaire et qui sera faite par le gestionnaire de la voie après achèvement des travaux. Pendant ce délai, le bénéficiaire sera tenu d'assurer un entretien permanent de la chaussée définitivement reconstituée.

A défaut de communication des résultats de contrôles, ce délai est porté à 3 ans.

Il se devra d'entretenir l'ouvrage implanté sur les dépendances domaniales, à charge pour lui de solliciter auprès du gestionnaire de la voie l'autorisation d'intervenir pour procéder à cet entretien.

Son titulaire est responsable, tant vis-à-vis de la collectivité représentée par le signataire que vis-à-vis des tiers, des accidents de toute nature qui pourraient résulter de la réalisation de ces travaux ou de l'installation de ses biens mobiliers.

Dans le cas où l'exécution de l'autorisation ne serait pas conforme aux prescriptions techniques définies précédemment, le bénéficiaire sera mis en demeure de remédier aux malfaçons, dans un délai au terme duquel le gestionnaire de la voirie se substituera à lui. Les frais de cette intervention seront à la charge du bénéficiaire et récupérés par l'administration comme en matière de contributions directes.

Les droits des tiers sont et demeurent expressément réservés.

Article 6 – Validité et renouvellement de l'arrêté - Remise en état des lieux

Cette autorisation est délivrée à titre personnel et ne peut être cédée.

Elle est délivrée à titre précaire et révocable, et ne confère aucun droit réel à son titulaire : elle peut être retirée à tout moment pour des raisons de gestion de voirie sans qu'il puisse résulter, pour ce dernier, de droit à indemnité.

Elle est consentie, en ce qui concerne l'occupation de la dépendance domaniale pour une durée de 15 ans à compter de la date donnée pour le commencement de son exécution.

En cas de révocation de l'autorisation, ou au terme de sa validité en cas de non renouvellement, son bénéficiaire sera tenu, si les circonstances l'exigent, de remettre les lieux dans leur état primitif dans le délai d'un mois à compter de la révocation ou du terme de l'autorisation.

Passé ce délai, en cas d'inexécution, un procès-verbal sera dressé à son encontre, et la remise en état des lieux sera exécutée d'office aux frais du bénéficiaire de la présente autorisation.

Le gestionnaire de voirie se réserve le droit de demander le déplacement des ouvrages autorisés, aux frais de l'occupant du domaine public routier, dès lors que des travaux sur la chaussée ou ses dépendances le nécessiteront.

Fait à Pertuis, le **05 AOUT 2022**
Pour la Présidente et par délégation



L'adjoint au chef d'agence
Jean-Michel SERVAIRE

Annexes:

Tranchées - fiche 7 tranchée hors chaussée sous accotement non revêtu

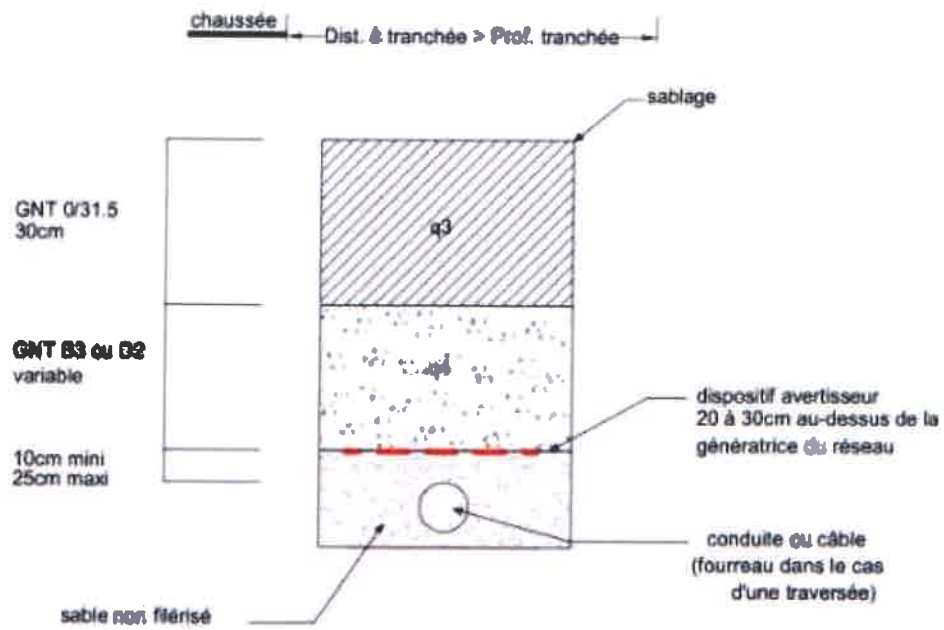
Diffusion:

- Monsieur Richard ROUSSET (SOCIETE DU CANAL DE PROVENCE)
- Monsieur le Maire de la commune de PUYVERT
- M. le Directeur des Interventions et de la Sécurité Routière
- M.le Chef de l'Agence de PERTUIS

Le présent arrêté peut faire l'objet d'un recours auprès du tribunal administratif de Nîmes, dans un délai de 2 mois à partir de sa notification. Le tribunal administratif peut être aussi saisi par l'application informatique "Télérecours Citoyens" accessible par le site internet www.telerecours.fr. Conformément aux dispositions de la loi n° 2018-493 du 20 juin 2018 relative à la protection des données personnelles, le bénéficiaire est informé qu'il dispose d'un droit d'accès, de rectification, d'effacement ou de demande de limitation de traitement des données qu'il peut exercer, pour les informations le concernant, auprès de la collectivité signataire du présent document.

FICHE N° 7

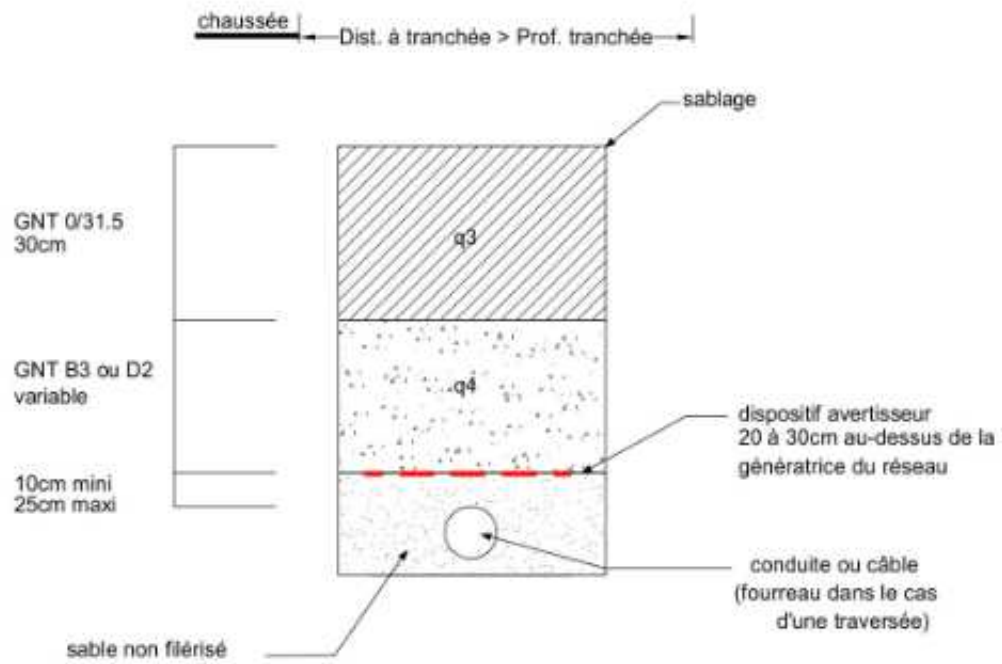
TRANCHEE HORS CHAUSSEE ≥ 30 cm - SOUS ACCOTEMENT NON REVETU



q3, q4 = qualité de compactage

FICHE N° 7

TRANCHEE HORS CHAUSSEE ≥ 30 cm - SOUS ACCOTEMENT NON REVETU



q3, q4 = qualité de compactage

Publié le
5 août 2022
Département de
Vaucluse

N° de l'arrêté **2022 - 6824**

**Arrêté de voirie Réf. AV - 2022 0569 - DISR
Portant Accord technique
sur la D17 du PR 10+0320 au PR 10+0350
Parcelle n°1041 section G
Commune de Caderousse
En agglomération**

La Présidente du Conseil départemental

- VU la demande en date du 03/08/2022 (réf : 53290291) par laquelle ENEDIS sollicite l'autorisation d'occupation du domaine public pour la réalisation de travaux de création d'un branchement au réseau d'électricité
- VU le code général des collectivités territoriales
- VU le code de la voirie routière
- VU la délibération n° 2019-471 du 21 juin 2019 du Conseil départemental de Vaucluse approuvant le règlement de voirie départementale
- VU la délibération n° 2017-230 du 30 juin 2017 du Conseil départemental instaurant la redevance pour l'occupation du domaine public du département par les chantiers de travaux sur des ouvrages de transport et de distribution d'électricité
- VU l'arrêté de la Présidente du Conseil départemental n° 2022-2822 du 30 mars 2022 portant délégation de signature à Monsieur Jean-Firmin BARDISA, Chef de l'agence routière de Vaison la Romaine, et en cas d'absence ou d'empêchement à Monsieur Christophe DUHOO, Adjoint au Chef de l'agence routière de Vaison la Romaine
- VU l'état des lieux

ARRÊTE

Article 1 - Autorisation

Le bénéficiaire est autorisé à exécuter les travaux d'un branchement au réseau d'électricité sur le domaine public de la D17 du PR 10+0320 au PR 10+0350 parcelle n°1041 section G, Commune de Caderousse, sous le fossé, sous la chaussée, sur une longueur de tranchée de 47 ml, sur une surface occupée de 28 m².

à charge pour lui de se conformer aux dispositions des articles ci-après.

L'ayant droit de cette permission se doit d'en faire porter connaissance à toutes les entreprises intervenantes.

Article 2 - Prescriptions techniques

Réalisation de tranchée sous chaussée :

La génératrice supérieure de la conduite la plus haute sera placée à au moins 0,80 mètre au-dessous du niveau supérieur de la chaussée.

Le découpage des chaussées devra être exécuté à la scie à disque, à la bêche mécanique, à la roue tronçonneuse ou à la lame vibrante ou en cas de tranchées étroites, à la trancheuse ou par tout autre matériel performant.

Les tranchées transversales, lorsque le fonçage n'est pas obligatoire, seront réalisées par demi-chaussée et avec un angle de 70° par rapport à l'axe de la chaussée.

Un grillage avertisseur sera mis en place à environ 0,30 mètre au-dessus de la canalisation.

Le remblayage de la tranchée, ainsi que la réfection définitive de la chaussée, seront réalisés conformément à la fiche technique annexée au présent arrêté : Fiche n° 2 : tranchée sous chaussée trafic fort.

Si le marquage horizontal en rive ou en axe est endommagé, il devra être reconstitué à l'identique.

Dispositions spéciales pour les tranchées sous chaussée :

Un épaulement devra être fait suivant la fiche technique jointe. Pour une meilleure tenue du revêtement, une couche d'accrochage à l'émulsion de bitume sera mise en place. Un joint d'étanchéité sera réalisé à la jonction avec le béton bitumeux.

Dépôt de matériaux :

Après accord du gestionnaire de la route, les matériaux et matériels nécessaires à la réalisation des travaux autorisés par le présent arrêté pourront être déposés sur les dépendances de la voie (accotement...).

Les déblais de chantier non utilisés provenant des travaux seront évacués et transportés en décharge autorisée à recevoir les matériaux extraits par les soins du bénéficiaire de la présente autorisation ou de l'entreprise chargée d'exécuter les travaux.

En aucun cas ce dépôt ne pourra se prolonger pour une durée supérieure à celle des travaux prévue dans le présent arrêté. Les dépendances devront être rétablies dans leur état initial.

Article 3 - Passage sous fossés

La génératrice supérieure du câble sera placée à au moins 0,60 mètre au-dessous du fil d'eau du fossé.

Un grillage avertisseur sera mis en place à environ 0,30 mètre au-dessus de la canalisation.

Le remblayage de la tranchée sera réalisé en grave ciment sur une épaisseur minimum de 0,20m.

Article 4 - Préparation, implantation, ouverture de chantier, contrôles, réception et récolement

Préparation, implantation, ouverture de chantier

Avant exécution, les travaux feront l'objet d'un piquetage avec le représentant de l'agence routière départementale gestionnaire de la voie.

Agence routière de Vaison la Romaine
34 Avenue du General de Gaulle
84110 Vaison la Romaine
Tél : 04 90 67 99 60
agencerroutierevaisonlaromaine@vaucluse.fr

Les travaux devront être réalisés dans un délai d'un an à compter de la délivrance de la présente autorisation.

Contrôles, réception et récolement

Pendant les travaux, le bénéficiaire fera exécuter les contrôles permettant de garantir au gestionnaire de la voie l'implantation des ouvrages, la profondeur de pose des réseaux, la qualité des matériaux utilisés et la conformité de leur mise en œuvre dans les règles de l'art, les normes et spécifications demandées par la présente autorisation. Les résultats de ces contrôles seront communiqués au gestionnaire de la voie lors de la constatation de fin de chantier.

Le gestionnaire de la voie se réserve le droit de faire exécuter des contrôles complémentaires, pendant ou après les travaux, pour s'assurer de la bonne exécution des ouvrages et en particulier de la qualité des matériaux de remblai et de leur mise en œuvre. Les ouvrages non conformes devront être repris aux frais du bénéficiaire.

Le bénéficiaire informera le gestionnaire de la voie de l'achèvement des travaux et lui demandera la constatation de fin de chantier. La conformité des travaux sera contrôlée par le gestionnaire de la voie, notamment au vu des résultats des contrôles effectués, de la remise en état des lieux et de la sécurité de circulation après travaux.

L'intervenant établira et tiendra à disposition du gestionnaire de voirie des plans de récolement de ses installations de classe A, géoréférencés conformément à la réglementation en vigueur, et rattachés en planimétrie à la zone Lambert 93 et en altimétrie au système NGF-IGN69. Ils seront fournis sous forme dématérialisée.

La communication de ces plans au gestionnaire de la voie devra intervenir dans les trois mois suivant sa demande.

Une semaine avant le démarrage des travaux, le bénéficiaire devra remettre : les fiches techniques des matériaux utilisés.

Article 5 - Sécurité et signalisation de chantier

Deux mois avant le début des travaux, l'entreprise chargée de leur exécution devra demander un arrêté de circulation auprès du gestionnaire de la voie en faisant référence à la présente autorisation et à son numéro.

La présente autorisation ne dispense pas le bénéficiaire des autres procédures réglementaires à effectuer préalablement à l'engagement des travaux, notamment la Déclaration des Travaux (DT), la Déclaration d'Intention de Commencement de Travaux (DICT).

Article 6 - Redevance

L'occupation du domaine public du département est soumise à une redevance pour l'occupation provisoire du domaine public par les chantiers de travaux concernant des ouvrages des réseaux de transport et de distribution d'électricité fixée par délibération n° 2017-230 du 30 juin 2017 du Département.

Pour permettre de fixer cette redevance, le gestionnaire du réseau de transport devra communiquer avant le 1er mars de chaque année la longueur totale des lignes installées et remplacées sur le domaine public et mises en service au titre de l'année précédant celle au titre de laquelle la redevance est due.

Sur demande du Département, le gestionnaire communiquera le détail de ses déclarations.

Article 7 - Responsabilité et délai de garantie

Le délai de garantie sera réputé expiré après un délai de 1 an suivant le constat d'achèvement des travaux demandés par le bénéficiaire et qui sera fait par le gestionnaire de la voie après achèvement des travaux. Pendant ce délai, le bénéficiaire sera tenu d'assurer un entretien permanent de la chaussée définitivement reconstituée.

A défaut de communication des résultats de contrôles, ce délai est porté à 3 ans.

Il se devra d'entretenir l'ouvrage implanté sur les dépendances domaniales, à charge pour lui de solliciter auprès du gestionnaire de la voie l'autorisation d'intervenir pour procéder à cet entretien.

Son titulaire est responsable, tant vis-à-vis de la collectivité représentée par le signataire que vis-à-vis des tiers, des accidents de toute nature qui pourraient résulter de la réalisation de ses travaux ou de l'installation de ses biens mobiliers.

Dans le cas où l'exécution de l'autorisation ne serait pas conforme aux prescriptions techniques définies précédemment, le bénéficiaire sera mis en demeure de remédier aux malfaçons, dans un délai au terme duquel le gestionnaire de la voirie se substituera à lui. Les frais de cette intervention seront à la charge du bénéficiaire et récupérés par l'administration comme en matière de contributions directes.

Les droits des tiers sont et demeurent expressément réservés.

Article 8 - Validité et renouvellement de l'arrêté - Remise en état des lieux

Cette autorisation est délivrée à titre personnel et ne peut être cédée.

Elle est délivrée à titre précaire et révocable, et ne confère aucun droit réel à son titulaire : elle peut être retirée à tout moment pour des raisons de gestion de voirie sans qu'il puisse résulter, pour ce dernier, de droit à indemnité.

En cas de révocation de l'autorisation, ou au terme de sa validité en cas de non renouvellement, son bénéficiaire sera tenu, si les circonstances l'exigent, de remettre les lieux dans leur état primitif dans le délai d'un mois à compter de la révocation ou du terme de l'autorisation.

Passé ce délai, en cas d'inexécution, un procès-verbal sera dressé à son encontre, et la remise en état des lieux sera exécutée d'office aux frais du bénéficiaire de la présente autorisation.

Le gestionnaire de voirie se réserve le droit de demander le déplacement des ouvrages autorisés, aux frais de l'occupant du domaine public routier, dès lors que des travaux sur la chaussée ou ses dépendances le nécessiteront.

Fait à Vaison-la-Romaine, le **- 5 AOUT 2022**
Pour la Présidente et par délégation

L'Adjoint au Chef d'Agence


Christophe DUHOO

Annexe :

Tranchées - fiche 2 tranchée sous chaussée trafic fort

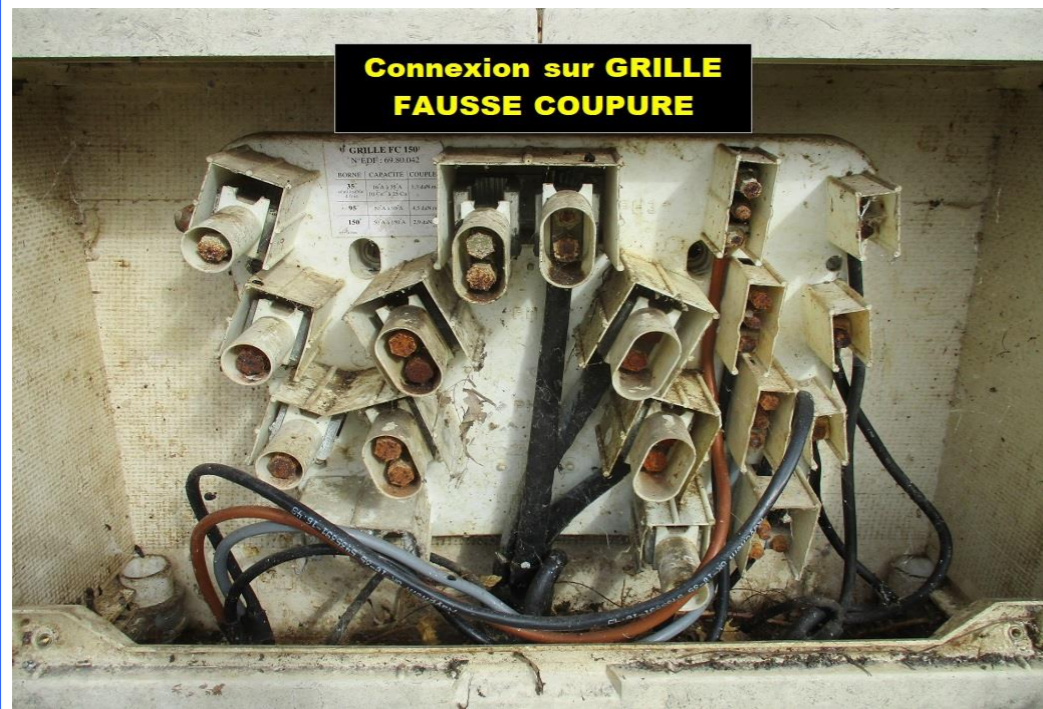
Diffusion :

M. Amin HADEK (ENEDIS)

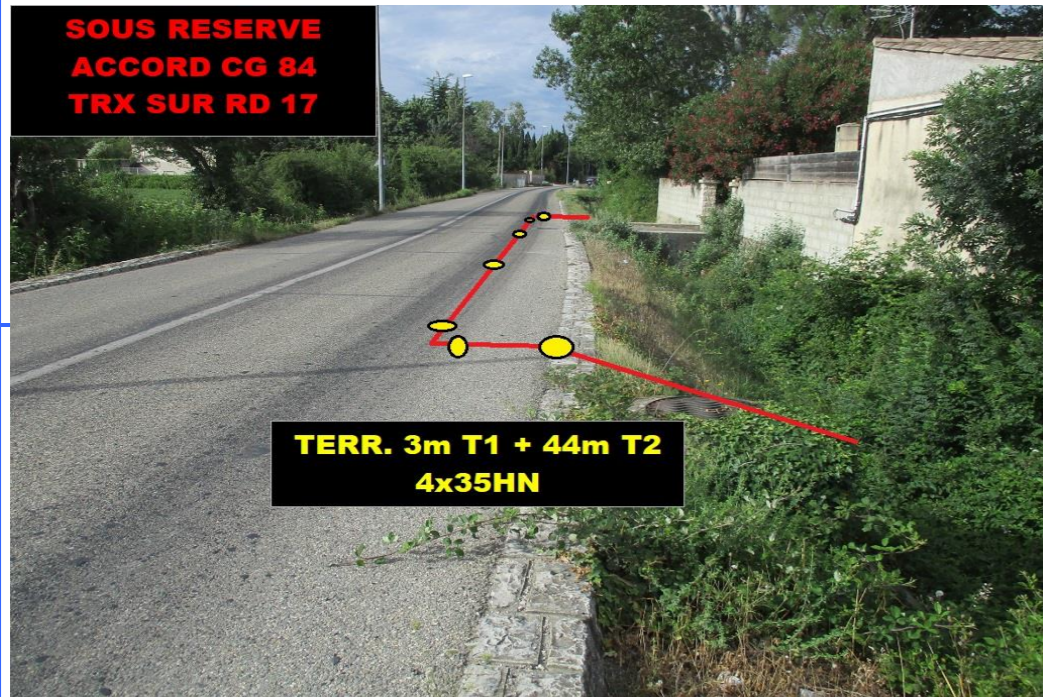
M. le Maire de la commune de CADEROUSSE

M. le Directeur des Interventions et de la Sécurité Routière

Le présent arrêté peut faire l'objet d'un recours auprès du tribunal administratif de Nîmes, dans un délai de 2 mois à partir de sa notification. Le tribunal administratif peut être aussi saisi par l'application informatique "Télérecours Citoyens" accessible par le site internet www.telerecours.fr
Conformément aux dispositions de la loi n° 2018-493 du 20 juin 2018 relative à la protection des données personnelles, le bénéficiaire est informé qu'il dispose d'un droit d'accès, de rectification, d'effacement ou de demande de limitation de traitement des données qu'il peut exercer, pour les informations le concernant, auprès de la collectivité signataire du présent document.

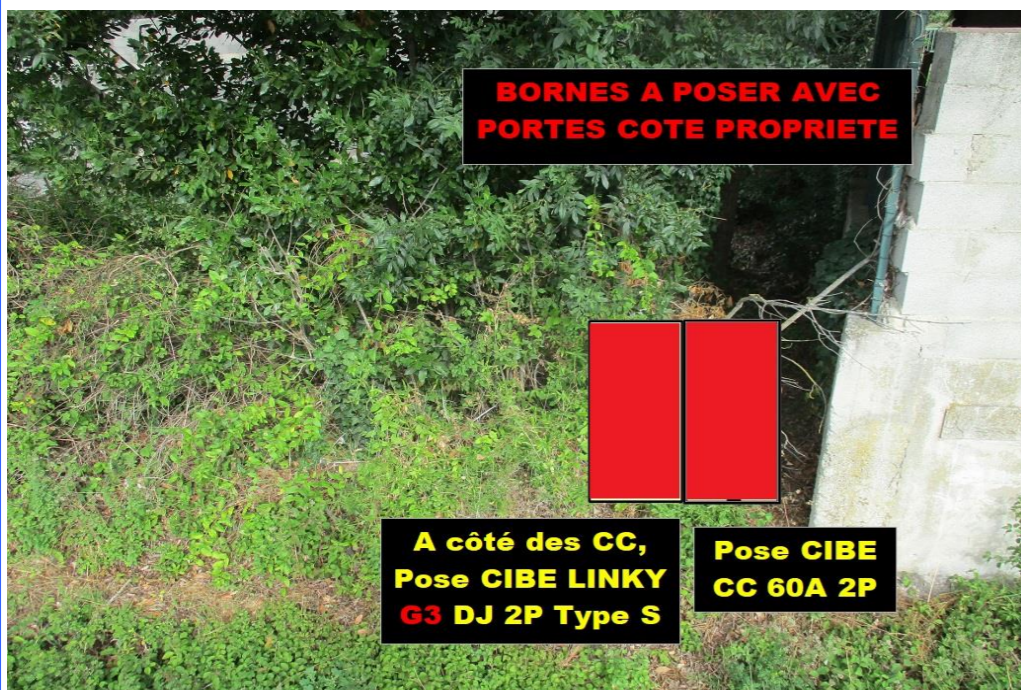
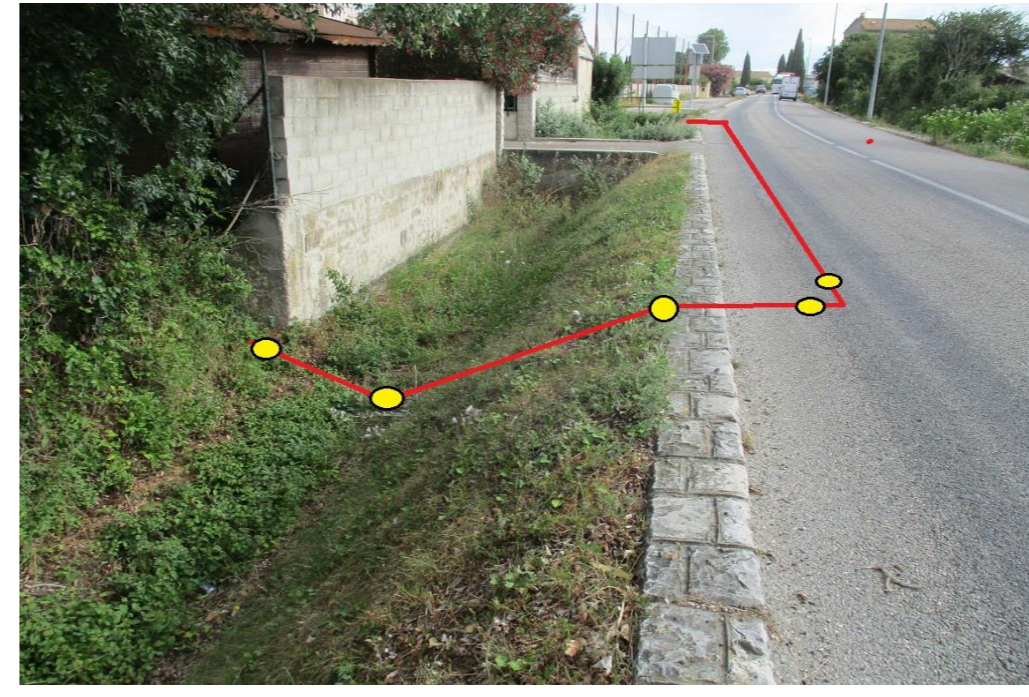


**Connexion sur GRILLE
FAUSSE COUPURE**



**SOUS RESERVE
ACCORD CG 84
TRX SUR RD 17**

**TERR. 3m T1 + 44m T2
4x35HN**



**BORNES A POSER AVEC
PORTES COTE PROPRIETE**

**A côté des CC,
Pose CIBE LINKY
G3 DJ 2P Type S**

**Pose CIBE
CC 60A 2P**

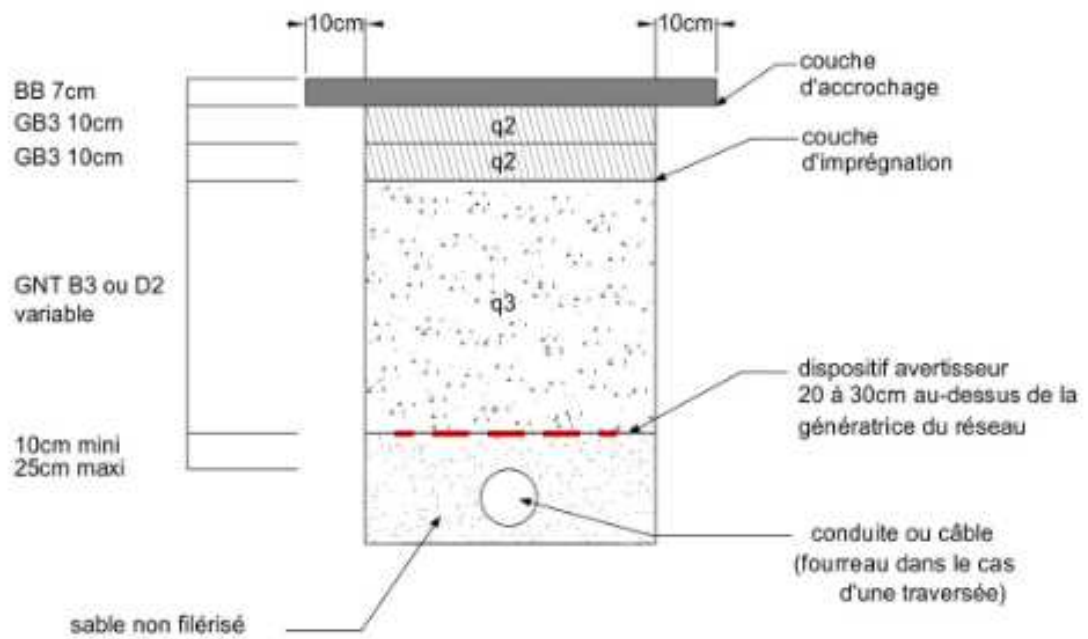


GPS: 44.1051906349 4.7614530511

ERDF devient enedis L'ELECTRICITE EN RESEAU				
Points GPS	N	44.105 061	E	4.761 437
OSR	532 90 291			
Chargé d'affaire	HADEK Amin			
Nom client	RENAUD Stéphane			
Adresse	423 Route d'orange			
	CADEROUSSE			
Branchement	Mono <input checked="" type="checkbox"/>	Tri <input type="checkbox"/>	Type 1 <input type="checkbox"/>	Type 2 <input checked="" type="checkbox"/>
Motif de la pose type 2				
Longueur du branchement	Liaison A	Liaison A+	Liaison B	
	47			
Commentaire sur LA +				
Longueur du terrassement	Type 1	Type 2	Type 2b	Type 3
	3	44		
Nombre de Marqueurs nécessaires		13		
Régime de voirie de la liaison A :				
Départementale <input checked="" type="checkbox"/> Communale <input type="checkbox"/> Privée <input type="checkbox"/>				
Convention nécessaire Oui <input type="checkbox"/> Non <input checked="" type="checkbox"/>				
Convention remise au client Oui <input type="checkbox"/> Non <input checked="" type="checkbox"/>				
Pièce où va être le futur comptage				
Distance de l'émergence la plus proche				
Distance entre les 2 émergences				
Elagage à prévoir Oui <input type="checkbox"/> Non <input checked="" type="checkbox"/>				
DTE nécessaire Oui <input type="checkbox"/> Non <input checked="" type="checkbox"/> Si oui, motif :				
Consignation <input type="checkbox"/> Identification de câble <input type="checkbox"/> ATST... <input type="checkbox"/>				
Travaux à la charge du client :				
Type de cpt à poser CBE <input type="checkbox"/> G1 <input type="checkbox"/> G3 <input checked="" type="checkbox"/>				
Etat du Compteur à déposer :		Matricule		
En service		Oui <input type="checkbox"/> Non <input type="checkbox"/> Index H.P.		
Commentaires :		Index H.C.		
SOUS RESERVE ACCORD C.G.				
Date emménagement (ou besoin)				
Rdv sur place avec		M RENAUD		
Chargé d'études		GIVERT Joseph		
Entreprise		SRV BAS MONTEL		
Tel		06.73.89.65.03		

FICHE N° 2

TRANCHEE ≥ 30 cm - SOUS CHAUSSEE - TRAFIC FORT



q2, q3 = qualité de compactage

N° de l'arrêté 2022-6821

**Arrêté temporaire Réf. AT 2022-1192 DISR
Portant réglementation de la circulation sur la
D38 du PR 3+0430 au PR 4+0053
Commune de Pernes-les-Fontaines
Hors agglomération**

La Présidente du Conseil départemental

- VU le Code général des collectivités territoriales et notamment l'article L. 3221-4
- VU le Code de la route et notamment l'article R. 411-8
- VU l'Instruction interministérielle sur la signalisation routière et notamment le livre 1, 8ème partie, signalisation temporaire
- VU l'arrêté de la Présidente du Conseil départemental n° 2022-2821 du 30 mars 2022 portant délégation de signature à Monsieur Patrice LIONS, Chef de l'agence routière de Carpentras, et en cas d'absence ou d'empêchement à Monsieur Patrick MUS, Adjoint au Chef de l'agence routière de Carpentras
- VU la demande en date du 04/08/2022 de l'entreprise SAS HTTP, intervenant pour le compte Mayres de Pernes les Fontaine

CONSIDÉRANT que les travaux de curage de fossé nécessitent la réglementation temporaire de la circulation

ARRÊTE

Article 1

A compter du 16/08/2022 et jusqu'au 18/08/2022 les travaux de curage de fossé sur la D38 du PR 3+0430 au PR 4+0053 seront effectués de 08h00 à 17h00 dans les conditions suivantes :

Prescriptions :

Les travaux se dérouleront sous le régime d'un chantier mobile

Signalisation :

La signalisation sera établie sur la base du manuel de chef de chantier, signalisation temporaire "volume 1 routes bidirectionnelles" selon :

- le schéma CM41 chantier mobile en situation de travaux avec bonne visibilité
- le schéma CM42 chantier mobile en situation de travaux avec visibilité insuffisante
- le schéma CM44 chantier mobile en situation de travaux avec trafic ou condition de visibilité justifiant un alternat, la vitesse sera limitée à 50 km/h et le dépassement de tout véhicule sera interdit, l'alternat manuel pourra être remplacé par un alternat par feux selon le schéma CF24

La chaussée sera rendue en totalité libre à la circulation de 17h00 à 8h00.

L'activité du chantier sera suspendue de 17h00 à 8h00

Signalisation :

L'implantation des signaux sera conforme à la fiche n° 4 du manuel du chef de chantier.

Les matériels de signalisation temporaire seront tous de classe 2, conformément à l'article 52 du règlement de voirie départemental de Vaucluse.

Les panneaux seront solidement fixés sur un support stable qui pourra être lesté. Le lestage ne doit pas être réalisé avec des matériaux agressifs ou qui pourraient constituer un danger pour la circulation.

Dispositions particulières :

L'entreprise assurera en permanence la propreté de la chaussée dans la zone du chantier et de ses abords et effectuera à cet effet et autant que nécessaire les nettoyages de la chaussée.

Tout dommage causé au domaine public devra être réparé qualitativement à l'identique par l'entreprise.

Article 2

La signalisation réglementaire, conforme aux dispositions de l'instruction interministérielle sur la signalisation routière et aux schémas et fiches définis à l'article 1 du présent arrêté, sera mise en place et entretenue sous la responsabilité de l'entreprise chargée des travaux :

SAS HTTP - - 84210 ALTHENS LES PALUDS

Tél: - Port: 06.19.79.11.21 - adresse courriel: sas.htp@orange.fr

Article 3

Les dispositions définies par le présent arrêté prendront effet le jour de la mise en place de la signalisation prévue à l'article 1 ci-dessus.

L'entreprise informera les services du Département : Centre routier de CARPENTRAS, M. TASSAN Dominique Chef de centre Tél : 06 24 90 49 45

ou

M. GAUTIER Mathieu Adjoint au Chef de centre Tél : 06 82 53 87 17

du démarrage des travaux, des jours d'interventions de l'entreprise et des interruptions de chantiers

Article 4

Le présent arrêté, dont les dispositions annulent et remplacent pendant la durée des travaux toutes les dispositions contraires et antérieures, sera affiché aux extrémités du chantier.

Article 5

M. le Directeur départemental de la Sécurité Publique et M. le Commandant du Groupement de Gendarmerie de Vaucluse sont chargés, chacun en ce qui le concerne, de l'exécution du présent arrêté.

Fait à Carpentras, le 05.08.22
Pour la Présidente et par délégation

L'Adjoint au Chef d'Agence,
Patrick MUS

Annexes:

CM41 Routes bidirectionnelles bonne visibilité

CM42 Routes bidirectionnelles visibilité insuffisante

CM44 Routes bidirectionnelles trafic et visibilité justifiant alternat

CF24 Routes bidirectionnelles alternat par feux

Diffusion :

- Mme la Chef du Service Réseau Vaucluse de la Direction des Transports de la Région PACA
- SAS HTTP
- M.le Chef de l'Agence de CARPENTRAS

Conformément aux dispositions de la loi n°2018-493 du 20 juin 2018 relative à la protection des données personnelles, le bénéficiaire est informé qu'il dispose d'un droit d'accès, de rectification, d'effacement ou de demande de limitation de traitement des données qu'il peut exercer, pour les informations le concernant, auprès de la collectivité signataire du présent document.



Chantiers mobiles

Bonnes conditions de visibilité



Feu spécial

Engin
de
chantier

AK 5 + 3 R 2

Remarque(s) :

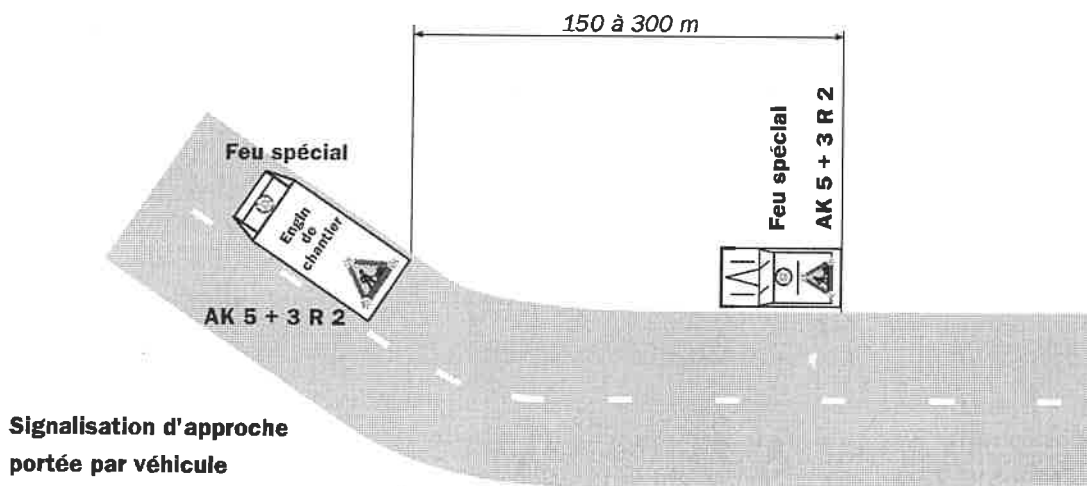
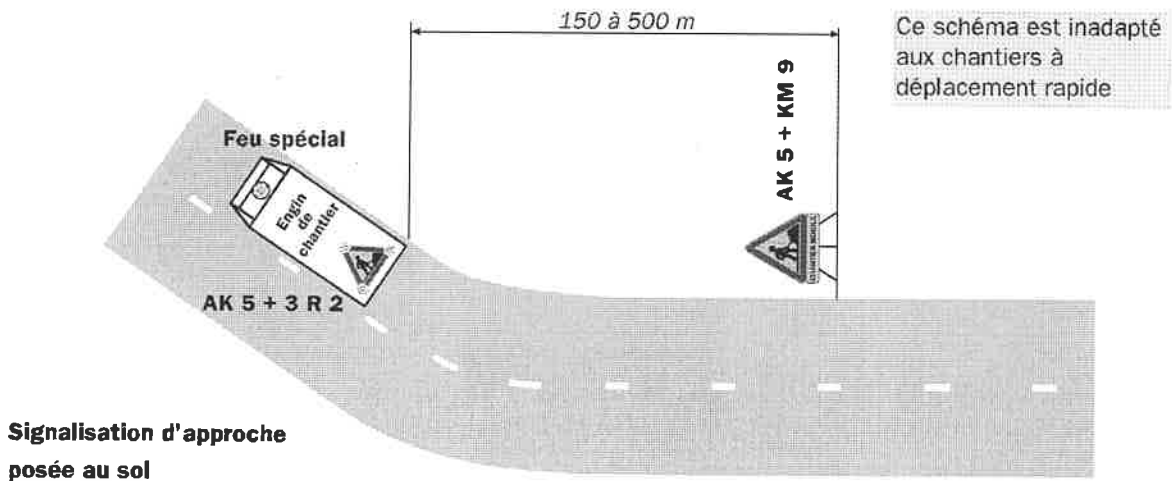
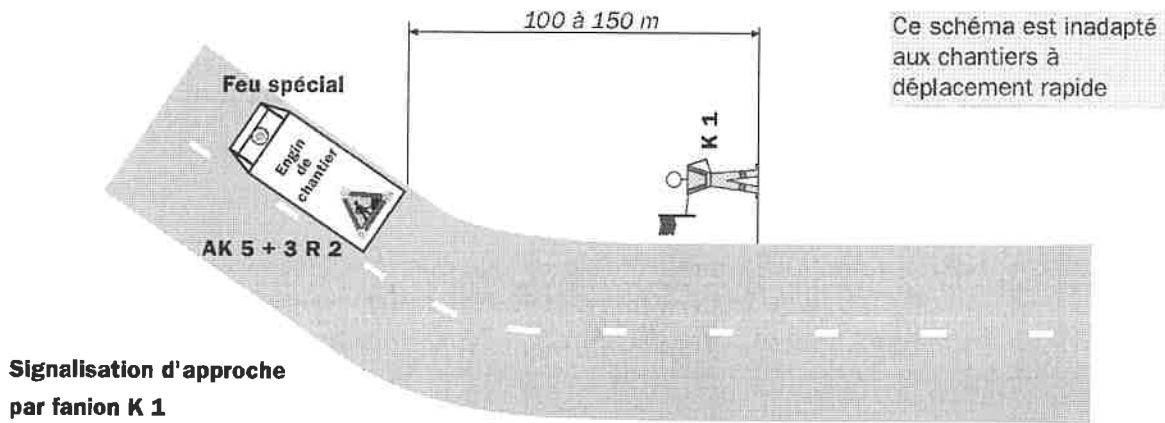
- Ce schéma constitue la règle générale pour un chantier mobile sur section à visibilité correcte.
- Le dispositif est identique si l'empiètement sur la chaussée est moindre, voire nul (chantier sur accotement).

- Le véhicule doit être équipé de bandes alternées de signalisation rouges et blanches.

Chantiers mobiles

CM42

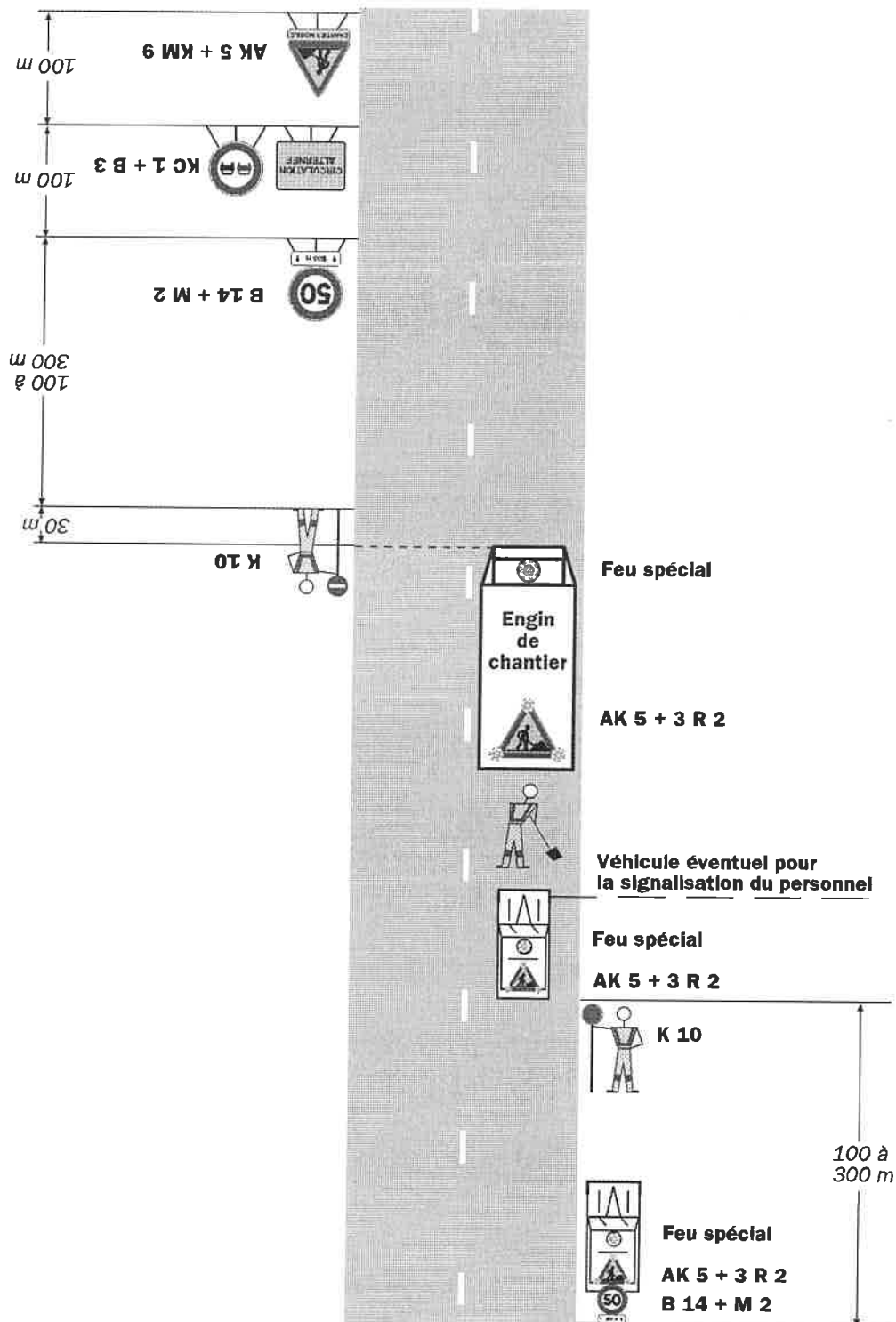
Visibilité insuffisante



Remarque(s) :

- Le dispositif est identique si l'empiétement sur la chaussée est moindre.
- Le véhicule d'accompagnement circule le plus à droite possible. A l'approche d'une zone à visibilité réduite, il s'arrête et ne reprend sa marche que lorsque le chantier a dépassé cette zone.
- Les véhicules doivent être équipés de bandes alternées de signalisation rouges et blanches.

Trafic ou conditions de visibilité justifiant un alternat



Remarque(s) :

- Ce schéma représente la signalisation d'approche, portée par véhicule dans un sens et posée au sol dans l'autre sens. En pratique, la signalisation d'approche peut être, soit comme sur le schéma, soit posée au sol pour

les deux sens, soit portée par véhicules pour les deux sens.

- Les véhicules doivent être équipés de bandes alternées de signalisation rouges et blanches.

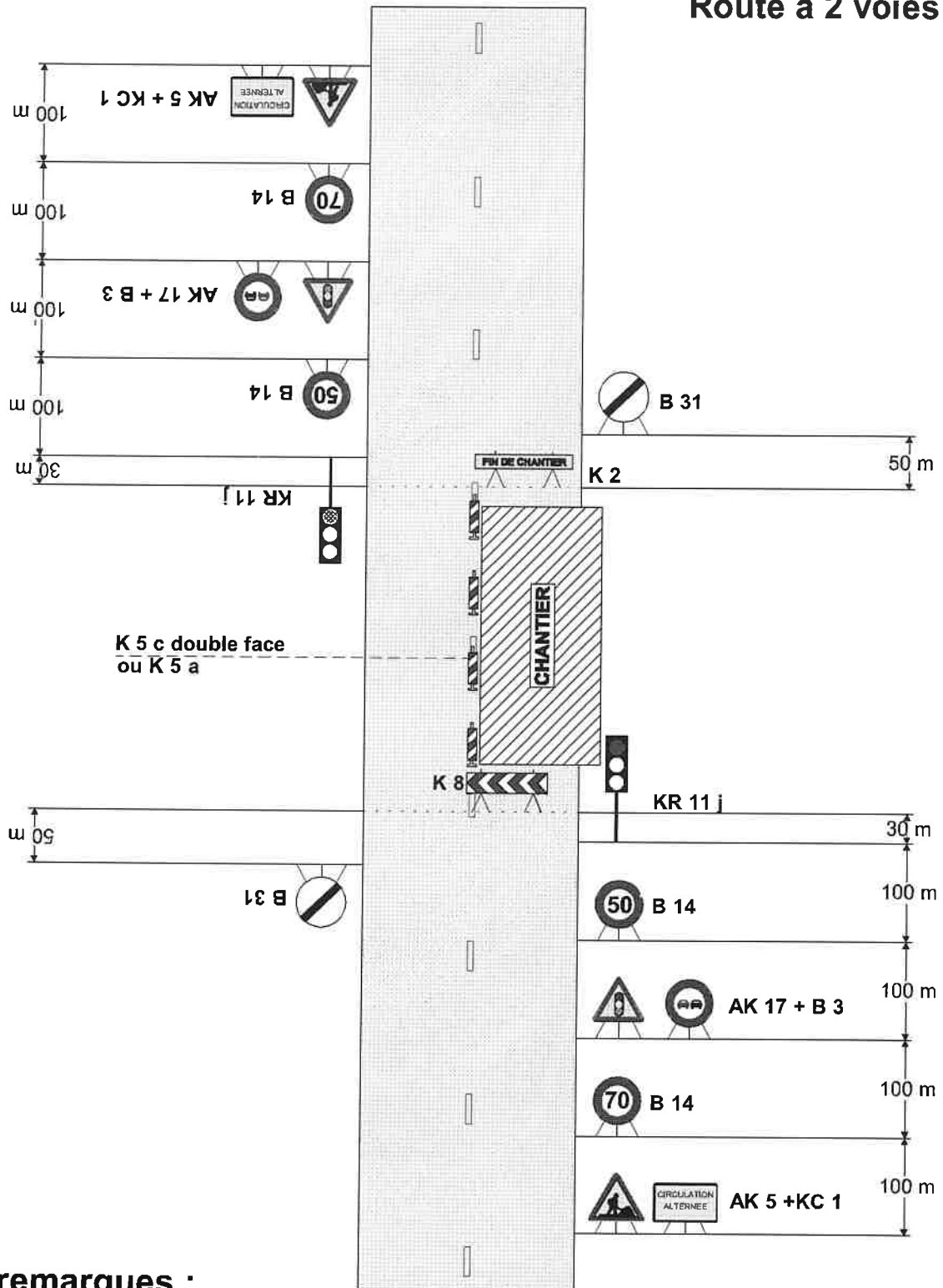


Chantiers fixes

Alternat par signaux tricolores

Circulation alternée

Route à 2 voies



remarques :

- Schéma à appliquer notamment lorsqu l'alternat doit être maintenu de nuit, en absence de visibilité réciproque.
- Pour le réglage des signaux tricolores : Cf. Signalisation temporaire - Les alternats.



CONSEIL DÉPARTEMENTAL DE VAUCLUSE
Direction des Interventions et de la Sécurité Routière
Agence de CARPENTRAS
Centre routier de CARPENTRAS

République Française

Publié le
5 août 2022
Département de
Vaucluse

N° de l'arrêté 200-6822

**Permission de voirie Réf. AV - 2022 0578 - DISR
Portant Permission de Stationner
de la D974 au PR 36+0485, Commune de Bédoin, et,**

La Présidente du Conseil départemental

- VU la demande en date du 28/07/2022 par laquelle l'entreprise CIRCET sollicite l'autorisation d'occupation du domaine public pour le stationnement d'une nacelle au sommet du Mt Ventoux
- VU le code général des collectivités territoriales
- VU le code de la voirie routière
- VU la délibération n° 2019-471 du 21 juin 2019 du Conseil départemental de Vaucluse approuvant le règlement de voirie départementale
- VU l'état des lieux
- VU la délibération n° 2015-1089 du 18 décembre 2015 relative à la redevance pour l'occupation du domaine public par les réseaux de télécommunications électroniques
- VU l'arrêté de la Présidente du Conseil départemental n° 2022-2821 du 30 mars 2022 portant délégation de signature à Monsieur Patrice LIONS, Chef de l'agence routière de Carpentras, et en cas d'absence ou d'empêchement à Monsieur Patrick MUS, Adjoint au Chef de l'agence routière de Carpentras

ARRÊTE

Article 1 – Autorisation

Le bénéficiaire est autorisé :

à occuper le domaine public de la D974 au PR 36+0485, Commune de Bédoin, et,

à stationner sur le parvis du Mt Ventoux pour une réparation sur le réseaux téléphonique BOUYGUES Télécom, le 22 août 2022 de 09h00 à 18h00.

à charge pour lui de se conformer aux dispositions des articles ci-après.

Article 2 – Entretien des Ouvrages

Le bénéficiaire se devra d'entretenir les ouvrages réalisés par circet implantés sur les dépendances domaniales, conformément à la permission de voirie, et selon le plan annexés à la présente convention et qui lui ont été remis, à charge pour lui de solliciter les autorisations de voirie et arrêtés de circulation nécessaires.

Article 3

Un périmètre de sécurité sera mise en place autour de la nacelle.

Article 4 - Redevance

Les ouvrages sont soumis à une redevance d'occupation du domaine public fixée, par délibération du département n° 2015-1089, à :

- 30 € par kilomètre et par artère (valeur janvier 2006), à savoir un fourreau occupé ou non, ou un câble en pleine terre, dans le cas d'une utilisation du sol et du sous-sol ;
- 40 € par kilomètre et par artère (valeur janvier 2006), à savoir un ensemble de câbles aériens tirés entre deux supports, dans les autres cas et ce pour inciter à enfouir des réseaux. A noter que l'emprise des supports correspondants ne donne toutefois pas lieu à redevance ;
- 20 € par mètre carré au sol (valeur janvier 2006), s'agissant des installations autres que les stations radioélectriques.

Le bénéficiaire fera auprès du Département avant le 1er mars de chaque année, et pour les ouvrages concernés au titre de l'année n-1, une déclaration annuelle des ouvrages occupant le domaine public la RD, la (les) commune (s), et le linéaire ou surface des ouvrages exécutés soumis à redevance.

Article 5 – Validité et renouvellement de l'autorisation

Cette autorisation est délivrée à titre personnel et ne peut être cédée.

La présente autorisation est délivrée à titre précaire et révocable, et ne confère aucun droit réel à son titulaire : elle peut être retirée à tout moment pour des raisons de gestion de voirie sans qu'il puisse résulter, pour ce dernier, de droit à indemnité.

Elle est consentie, en ce qui concerne l'occupation de la dépendance domaniale pour une durée de 15 ans à compter de la date donnée pour le commencement de son exécution.

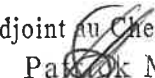
En cas de révocation de l'autorisation ou au terme de sa validité en cas de non renouvellement, son bénéficiaire sera tenu, si les circonstances l'exigent, de remettre les lieux dans leur état primitif dans le délai d'un mois à compter de la révocation ou du terme de l'autorisation.

Passé ce délai, en cas d'inexécution, un procès-verbal sera dressé à son encontre, et la remise en état des lieux sera exécutée d'office aux frais du bénéficiaire de la présente autorisation.

Le gestionnaire de voirie se réserve le droit de demander le déplacement des ouvrages autorisés, aux frais de l'occupant du domaine public routier, dès lors que des travaux sur la chaussée ou ses dépendances le nécessiteront.

**Fait à Carpentras, le 05.08.2022
Pour la Présidente et par délégation**

**L'Adjoint au Chef d'Agence,
Patrick MUS**



Diffusion :

- Monsieur Daniel KEMBOLO (CIRCET)
- M.le Chef de l'Agence de CARPENTRAS
- M le Maire de la commune de BEDOIN
- M. le Directeur des Interventions et de la Sécurité Routière

Le présent arrêté peut faire l'objet d'un recours auprès du tribunal administratif de Nîmes, dans un délai de 2 mois à partir de sa notification. Le tribunal administratif peut être aussi saisi par l'application informatique "Télérecours Citoyens" accessible par le site internet www.telerecours.fr. Conformément aux dispositions de la loi n° 2018-493 du 20 juin 2018 relative à la protection des données personnelles, le bénéficiaire est informé qu'il dispose d'un droit d'accès, de rectification, d'effacement ou de demande de limitation de traitement des données qu'il peut exercer, pour les informations le concernant, auprès de la collectivité signataire du présent document.

N° de l'arrêté 2022-6823

**Arrêté temporaire Réf.AT 2022-1196 DISR
Portant réglementation de la circulation sur la
D107 au PR 3+0760
Commune de Monteux
Route classée à grande circulation
Hors agglomération**

La Présidente du Conseil départemental

- VU le Code général des collectivités territoriales et notamment l'article L. 3221-4
- VU le Code de la route et notamment les articles R. 411-8 et R. 413-1
- VU l'Instruction interministérielle sur la signalisation routière et notamment le livre 1, 8ème partie, signalisation temporaire
- VU l'avis réputé favorable du Préfet conformément à l'arrêté n° DISR 19-0119 du 22 janvier 2019
- VU l'arrêté de la Présidente du Conseil départemental n° 2022-2821 du 30 mars 2022 portant délégation de signature à Monsieur Patrice LIONS, Chef de l'agence routière de Carpentras, et en cas d'absence ou d'empêchement à Monsieur Patrick MUS, Adjoint au Chef de l'agence routière de Carpentras
- VU la demande en date du 04/08/2022 de l'entreprise SUFFREN TP, intervenant pour le compte du SMERV

CONSIDÉRANT que les travaux sur ouvrage d'assainissement nécessitent la réglementation temporaire de la circulation

ARRÊTE

Article 1

A compter du 16/08/2022 et jusqu'au 17/08/2022 les travaux sur ouvrage d'assainissement sur la D107 au PR 3+0760 seront effectués de 09h00 à 16h30 dans les conditions suivantes :

Prescriptions :

Dans la zone de travaux, la circulation sera alternée par feux ou manuellement par piquets K10.

La vitesse sera progressivement limitée à 50 km/h.

Le dépassement de tous véhicules autres que les deux roues sera interdit.

L'alternat aura une longueur maximale de 200 m.

Signalisation :

La signalisation sera établie sur la base des indications du manuel du chef de chantier, Signalisation temporaire volume 1 "routes bidirectionnelles" notamment la fiche CF23 et la fiche CF24 .

La chaussée sera rendue en totalité libre à la circulation de 16h30 à 9h00, en cas d'urgence et la signalisation pourra être adaptée ou repliée sur demande du gestionnaire pour les besoins de la

circulation, pour le passage de transports exceptionnels, des véhicules de secours...

L'activité du chantier sera suspendue et la route remise à l'état initial (accotement compris) sera rendue libre à la circulation de 16h30 à 9h00

L'implantation des signaux sera conforme à la fiche n° 4 du manuel du chef de chantier.

Les matériels de signalisation temporaire seront tous de classe 2, conformément à l'article 52 du règlement de voirie départemental de Vaucluse.

Dispositions particulières:

En cas de circulation importante au niveau de la 2x2 voies D942, la circulation se fera par alternat manuel afin de fluidifier le trafic.

L'entreprise assurera en permanence la propreté de la chaussée dans la zone du chantier et de ses abords et effectuera à cet effet et autant que nécessaire les nettoyages de la chaussée.

Tout dommage causé au domaine public devra être réparé qualitativement à l'identique par l'entreprise.

Article 2

La signalisation réglementaire, conforme aux dispositions de l'instruction interministérielle sur la signalisation routière et aux schémas et fiches définis à l'article 1 du présent arrêté, sera mise en place et entretenue sous la responsabilité de l'entreprise chargée des travaux :

SUFFREN TP - 1, ZA le Remourin - 84370 BEDARRIDES

Tél: 04 90 33 09 43 - Port: 06 14 31 09 72 - adresse courriel: administratif@suffrentp.fr

Article 3

Les dispositions définies par le présent arrêté prendront effet le jour de la mise en place de la signalisation prévue à l'article 1 ci-dessus.

L'entreprise informera les services du Département : Centre routier de CARPENTRAS, M. TASSAN Dominique Chef de centre Tél : 06 24 90 49 45

ou

M. GAUTIER Mathieur Adjoint au Chef de centre Tel : 06 82 53 87 17

du démarrage des travaux, des jours d'interventions de l'entreprise et des interruptions de chantiers.

Article 4

Le présent arrêté, dont les dispositions annulent et remplacent pendant la durée des travaux toutes les dispositions contraires et antérieures, sera affiché aux extrémités du chantier.

Article 5

Mme la Présidente du Conseil départemental et M. le Directeur départemental de la Sécurité Publique sont chargés, chacun en ce qui le concerne, de l'exécution du présent arrêté.

Fait à Carpentras, le 05.08.2022
Pour la Présidente et par délégation

L'Adjoint au Chef d'Agence,
PATRICK MUS

Annexes:

CF23 Routes bidirectionnelles alternat par piquets K10

CF24 Routes bidirectionnelles alternat par feux

Diffusion:

- M. le Directeur Départemental des Territoires
- Mme la Chef du Service Réseau Vaucluse de la Direction des Transports de la Région PACA
- Monsieur le Maire de la commune de MONTEUX
- SUFFREN TP
- Mme la Présidente du Conseil départemental
- M.le Chef de l'Agence de CARPENTRAS

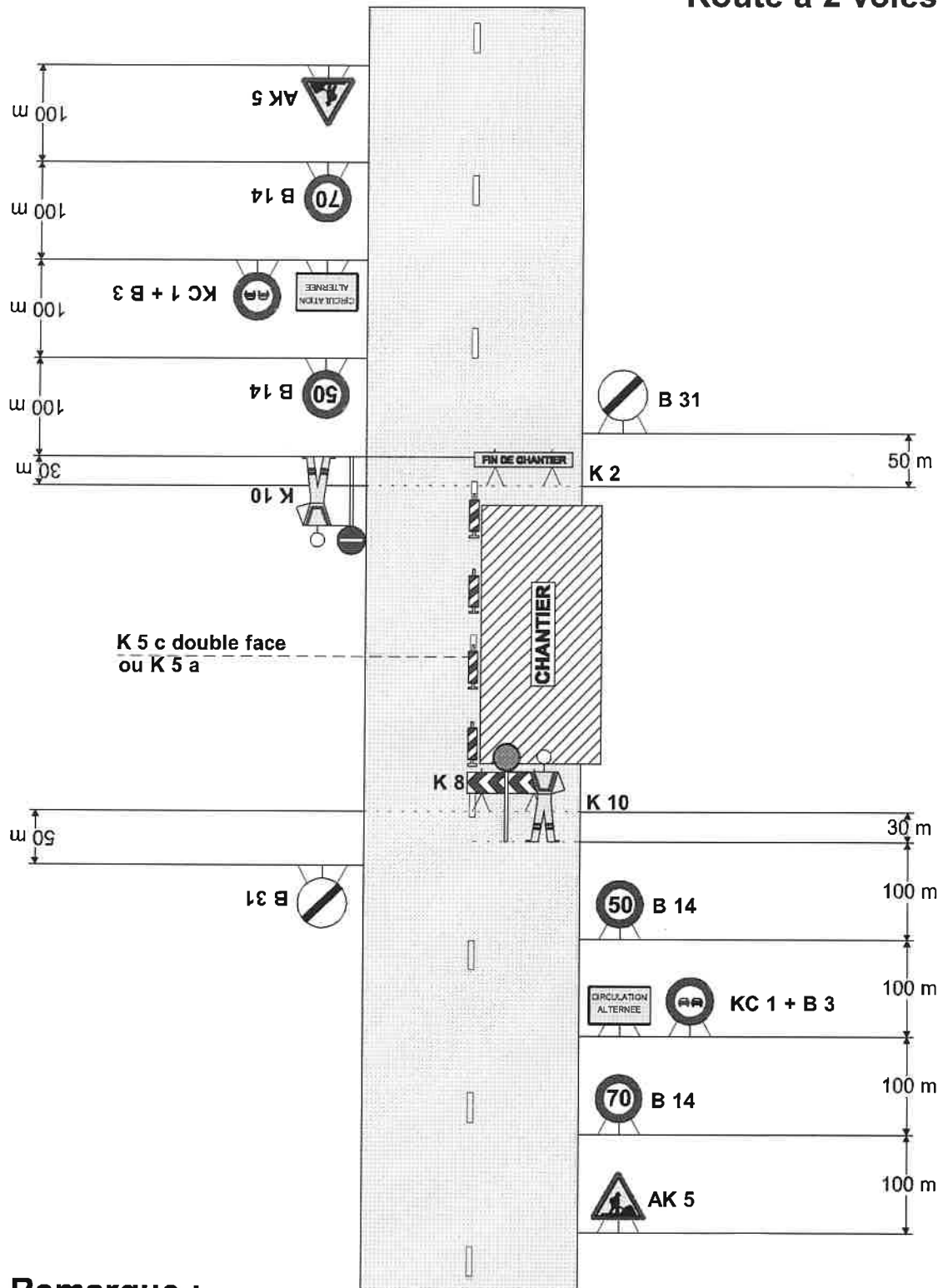
Conformément aux dispositions de la loi n°2018-493 du 20 juin 2018 relative à la protection des données personnelles, le bénéficiaire est informé qu'il dispose d'un droit d'accès, de rectification, d'effacement ou de demande de limitation de traitement des données qu'il peut exercer, pour les informations le concernant, auprès de la collectivité signataire du présent document.



Chantiers fixes

Alternat par piquets K 10

Circulation alternée
Route à 2 voies



Remarque :

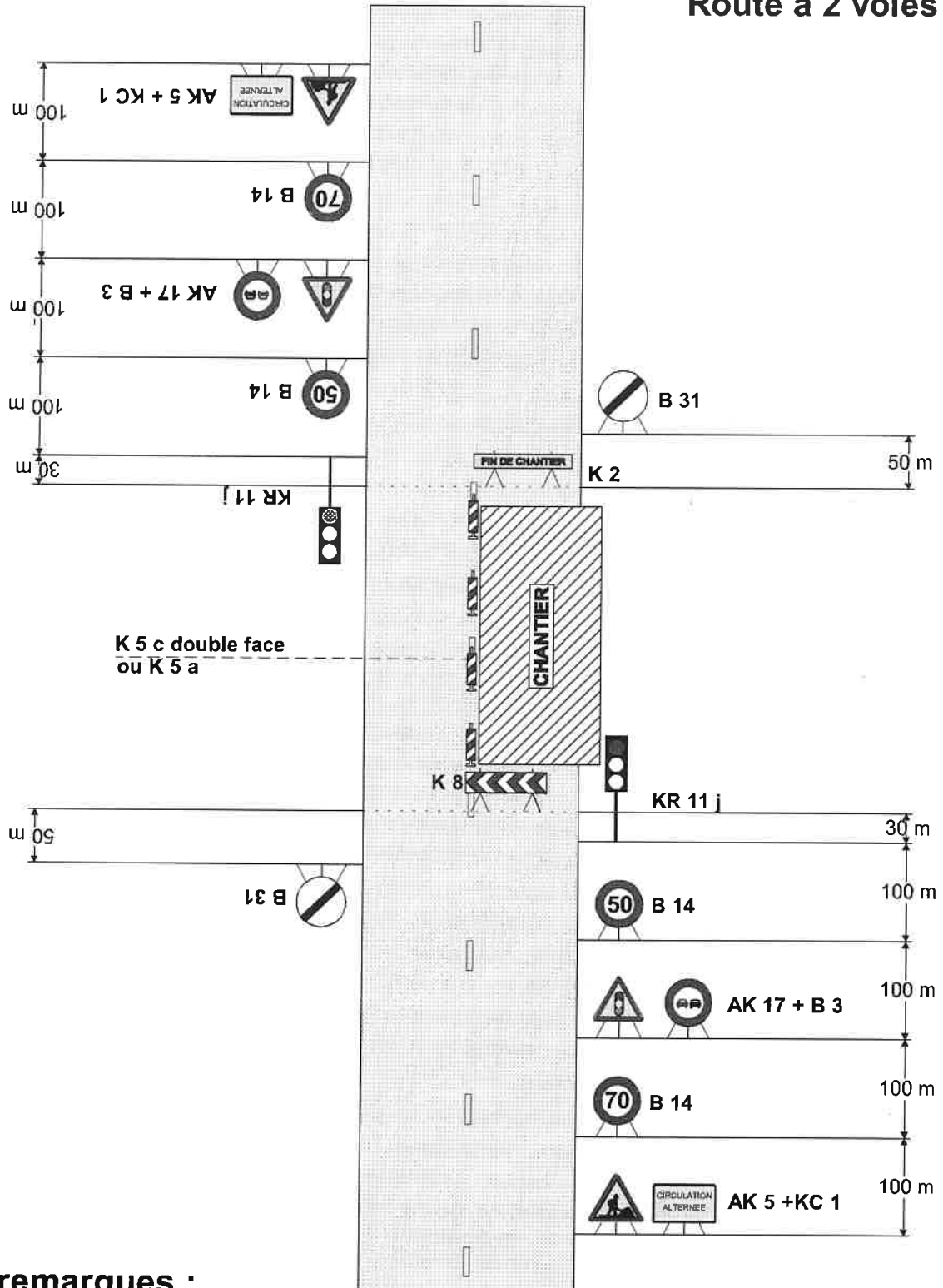
- Dispositif applicable uniquement de jour et sous certaines conditions : Cf. Signalisation temporaire - Les alternats.



Chantiers fixes

Alternat par signaux tricolores

Circulation alternée
Route à 2 voies



remarques :

- Schéma à appliquer notamment lorsque l'alternat doit être maintenu de nuit, en absence de visibilité réciproque.
- Pour le réglage des signaux tricolores : Cf. Signalisation temporaire - Les alternats.