

Publié le
21 juillet 2022
Département de
Vaucluse

N° de l'arrêté 2022-6246

**Arrêté temporaire Réf. AT 2022-1132 DISR
Portant réglementation de la circulation sur la
D996 du PR 6+0000 au PR 6+0100
Commune de Beaumont-de-Pertuis
Route classée à grande circulation
Hors agglomération**

La Présidente du Conseil départemental

- VU** le Code général des collectivités territoriales et notamment l'article L. 3221-4
- VU** l'Instruction interministérielle sur la signalisation routière et notamment le livre 1, 4ème partie, signalisation de prescription et le livre 1, 8ème partie, signalisation temporaire
- VU** le Code de la route et notamment l'article R. 411-8
- VU** l'avis réputé favorable du Préfet conformément à l'arrêté n° DISR 19-0119 du 22 janvier 2019
- VU** l'arrêté de la Présidente du Conseil départemental n° 2022-2824 du 30 mars 2022 portant délégation de signature à Monsieur Marc MAZELLIER, Chef de l'agence routière de Pertuis, et en cas d'absence ou d'empêchement à Monsieur Jean-Michel SERVAIRE, Adjoint au Chef de l'agence routière de Pertuis
- VU** la demande en date du 20/07/2022 de l'entreprise DEMATHIEU ET BARD, intervenant pour le compte du Conseil départemental de Vaucluse

CONSIDÉRANT que les travaux de renforcement d'un mur de soutènement nécessitent la réglementation temporaire de la circulation

ARRÊTE

Article 1

À compter du 25/07/2022 et jusqu'au 05/08/2022, de 8h00 à 17h00, la circulation sera réglementée sur la D996 du PR 6+0000 au PR 6+0100, de la façon suivante :

Prescriptions :

Dans la zone de travaux, et sur décision de l'entreprise, la circulation sera alternée par feux.
La vitesse sera progressivement limitée à 50 km/h.
Le dépassement de tous véhicules autres que les deux roues sera interdit.

La chaussée sera rendue en totalité libre à la circulation en cas de passage des transports exceptionnels, en cas de perturbation importante sur un axe associé, en cas d'urgence.

L'activité du chantier sera suspendue les samedis et les dimanches

Signalisation :

La signalisation sera établie sur la base des indications du manuel du chef de chantier, Signalisation temporaire "volume 1 routes bidirectionnelles" notamment le schéma CF24 alternat par feux.

L'implantation des signaux sera conforme à la fiche n° 4 du manuel du chef de chantier.

Les matériels de signalisation temporaire seront tous de classe 2, conformément à l'article 52 du règlement de voirie départemental de Vaucluse.

Les panneaux seront solidement fixés sur un support stable qui pourra être lesté. Le lestage ne doit pas être réalisé avec des matériaux agressifs ou qui pourraient constituer un danger pour la circulation.

La signalisation devra être en permanence adaptée aux différentes phases du chantier. Elle sera déposée par l'entreprise dès qu'elle n'aura plus son utilité.

Dispositions particulières :

Les accès riverains, publics et privés seront maintenus. L'entreprise adaptera sa signalisation en rapport de la zone traitée afin de guider les riverains.

L'entreprise assurera en permanence la propreté de la chaussée dans la zone du chantier et ses abords et effectuera à cet effet et autant que nécessaire les nettoyages de la chaussée.

Tout dommage causé au domaine public devra être réparé qualitativement à l'identique par l'entreprise.

Article 2

La signalisation réglementaire, conforme aux dispositions de l'instruction interministérielle sur la signalisation routière et aux schémas et fiches définis à l'article 1 du présent arrêté, sera mise en place et entretenue sous la responsabilité de :

DEMATHIEU ET BARD - 220 rue Simon Laplace - 13856 AIX EN PROVENCE

Tél: 04 42 37 96 20 - Port: 06 29 20 13 20 - adresse courriel : jauffrey.delatorre@demathieu-bard.fr

L'entreprise informera les services du Département (Agence de PERTUIS) des éventuelles interruptions de chantiers (dates d'arrêt, dates de reprise...).

Les coordonnées de contact pour toute demande d'intervention pour la maintenance de la signalisation pendant toute la durée du chantier sont :

Monsieur DE LA TORRE 06 29 20 13 20

Article 3

Les dispositions définies par le présent arrêté prendront effet le jour de la mise en place de la signalisation prévue à l'article 1 ci-dessus.

Avant l'ouverture du chantier, l'entreprise prendra contact avec :

Centre routier du PAYS D'AIGUES, M. FOUQUET François Gestionnaire du Domaine Public Tél: 04 90 68 91 10 ou 06 78 80 38 77

pour établir un constat de récolement de la signalisation temporaire dès sa mise en place.

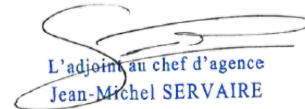
Article 4

Le présent arrêté, dont les dispositions annulent et remplacent pendant la durée des travaux toutes les dispositions contraires et antérieures, sera affiché aux extrémités du chantier.

Article 5

Mme la Présidente du Conseil départemental et M. le Commandant du Groupement de Gendarmerie de Vaucluse sont chargés, chacun en ce qui le concerne, de l'exécution du présent arrêté.

Fait à Pertuis, le 20/7/22
Pour la Présidente et par délégation



L'adjoint au chef d'agence
Jean-Michel SERVAIRE

Annexes:

CF24 Routes bidirectionnelles alternat par feux

Diffusion :

- Monsieur le Maire de la commune de BEAUMONT-DE-PERTUIS
- M. le Directeur des Interventions et de la Sécurité Routière
- Monsieur Gigi ASANDEI (ARD PERTUIS)
- Monsieur Jauffrey DE LA TORRE (DEMATHIEU ET BARD)
- Mme la Présidente du Conseil départemental
- M. le Commandant du Groupement de Gendarmerie de Vaucluse
- M. le Directeur Départemental des Territoires

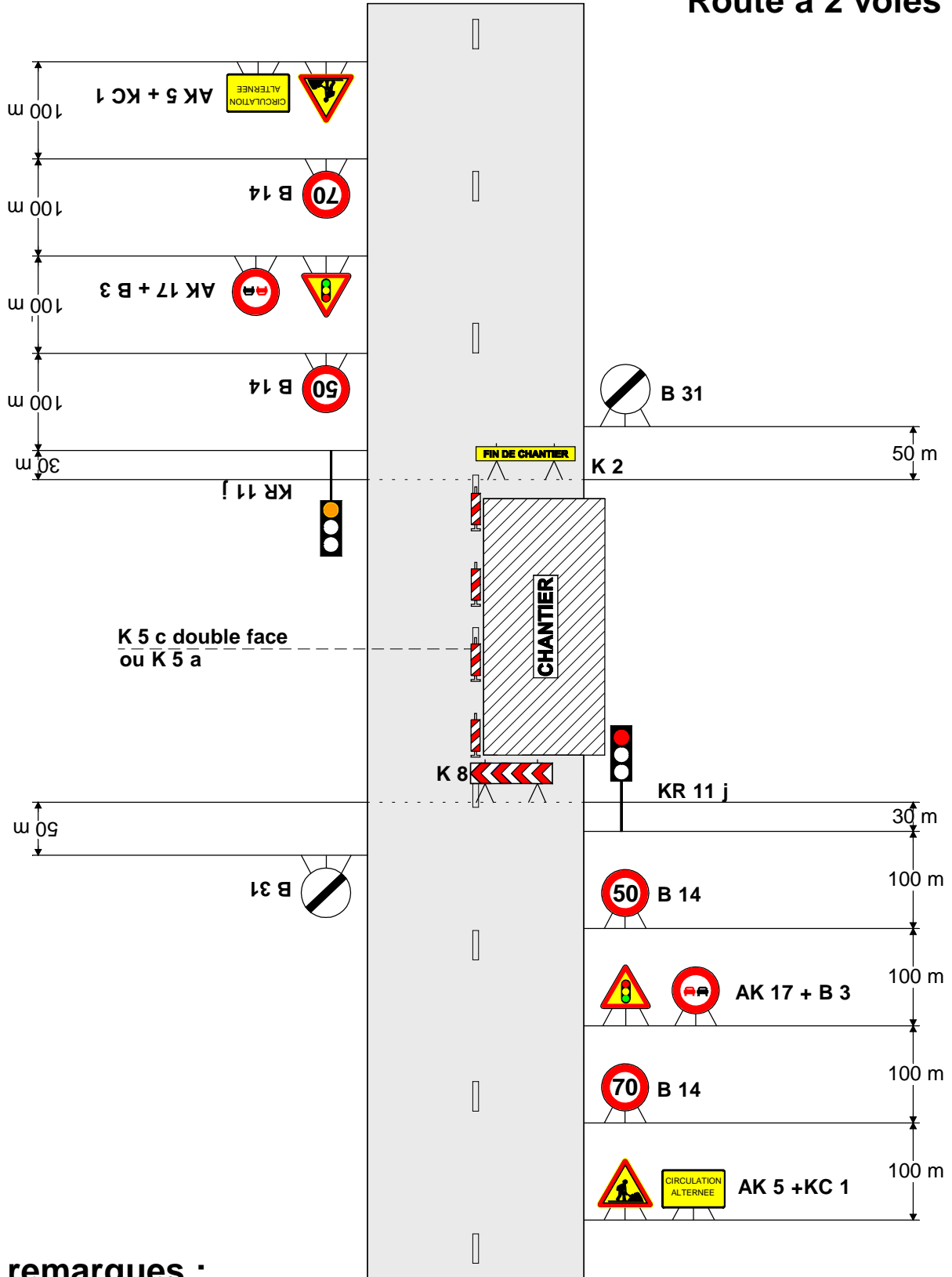
M. le Chef de l'Agence de PERTUIS

Conformément aux dispositions de la loi n°2018-493 du 20 juin 2018 relative à la protection des données personnelles, le bénéficiaire est informé qu'il dispose d'un droit d'accès, de rectification, d'effacement ou de demande de limitation de traitement des données qu'il peut exercer, pour les informations le concernant, auprès de la collectivité signataire du présent document.

Chantiers fixes

Alternat par signaux tricolores

Circulation alternée
Route à 2 voies



remarques :

- Schéma à appliquer notamment lorsqu l'alternat doit être maintenu de nuit, en absence de visibilité réciproque.
- Pour le réglage des signaux tricolores : Cf. Signalisation temporaire - Les alternats.

**Arrêté temporaire Réf. AT 2022-1133 DISR
Portant réglementation de la circulation sur la
D98 du PR 10+0150 au PR 10+0460
Commune de Le Thor
Hors agglomération**

La Présidente du Conseil départemental

- VU le Code général des collectivités territoriales et notamment l'article L. 3221-4
- VU le Code de la route et notamment les articles R. 411-8 et R. 413-1
- VU l'Instruction interministérielle sur la signalisation routière et notamment le livre 1, 8ème partie, signalisation temporaire
- VU l'arrêté de la Présidente du Conseil départemental n° 2022-2823 du 30 mars 2022 portant délégation de signature à Monsieur Laurent MION, Chef de l'agence routière de L'Isle sur la Sorgue, et en cas d'absence ou d'empêchement à Monsieur Olivier MURILLON, Adjoint au chef de l'agence routière de L'Isle sur la Sorgue
- VU la demande en date du 20/07/2022 de l'entreprise SADE TELECOM, intervenant pour le compte d'Orange

CONSIDÉRANT que les travaux de réparation d'une chambre télécom nécessitent la réglementation temporaire de la circulation

ARRÊTE

Article 1

A compter du 21/07/2022 et jusqu'au 29/07/2022 les travaux de réparation d'une chambre télécom sur la D98 du PR 10+0150 au PR 10+0460 seront effectués 07h00 à 18h00 dans les conditions suivantes :

L'entreprise devra, lors des contrôles sur chantier, être en possession et en mesure de présenter la permission de voirie et/ou l'arrêté temporaire concernant les travaux dont elle a la charge.

Prescriptions :

Dans la zone de travaux, la circulation sera alternée par feux ou manuellement par piquets K10.

La vitesse sera progressivement limitée à 50 km/h.

Le dépassement de tous véhicules autres que les deux roues sera interdit.

L'alternat aura une longueur maximale de 200 m.

Signalisation :

La signalisation sera établie sur la base des indications du manuel du chef de chantier, Signalisation temporaire volume 1 "routes bidirectionnelles" notamment la fiche CF23 et la fiche CF24 .

La chaussée sera rendue en totalité libre à la circulation de 18h00 à 8h00, en cas de perturbation importante sur un axe associé, en cas d'urgence.

L'activité du chantier sera suspendue les samedis et les dimanches

Pour toute intervention à l'intérieur des chambres, chaque chambre ouverte sera balisée et la signalisation au droit de celle-ci sera mise en place selon le schéma précité, correspondant à sa position sur le domaine public routier ou sur la chaussée. Chaque chambre sera refermée dès que l'intervention aura été effectuée, et à chaque fin de 1/2 journée de travail.

La signalisation devra être en permanence adaptée aux différentes phases du chantier. Elle sera déposée par l'entreprise dès qu'elle n'aura plus son utilité.

Signalisation :

L'implantation des signaux sera conforme à la fiche n° 4 du manuel du chef de chantier.

Les matériels de signalisation temporaire seront tous de classe 2, conformément à l'article 52 du règlement de voirie départemental de Vaucluse.

Les panneaux seront solidement fixés sur un support stable qui pourra être lesté. Le lestage ne doit pas être réalisé avec des matériaux agressifs ou qui pourraient constituer un danger pour la circulation.

Dispositions particulières :

L'entreprise assurera en permanence la propreté de la chaussée dans la zone du chantier et de ses abords et effectuera à cet effet et autant que nécessaire les nettoyages de la chaussée.

Tout dommage causé au domaine public devra être réparé qualitativement à l'identique par l'entreprise.

Les accès riverains, publics et privés seront maintenus. L'entreprise adaptera sa signalisation en rapport de la zone traitée afin de guider les riverains.

Article 2

La signalisation réglementaire, conforme aux dispositions de l'instruction interministérielle sur la signalisation routière et aux schémas et fiches définis à l'article 1 du présent arrêté, sera mise en place et entretenue sous la responsabilité de l'entreprise chargée des travaux :

SADE TELECOM - 321 allée des platanes - 26270 LORIOL

Tél: - Port: 07.68.20.95.81 - adresse courriel: ana.pires.ext@sade-telecom.fr

Les coordonnées de contact pour toute demande d'intervention pour la maintenance de la signalisation pendant toute la durée du chantier sont :

Mme PIRES Ana.Tel:07 68 20 95 81

Article 3

Les dispositions définies par le présent arrêté prendront effet le jour de la mise en place de la signalisation prévue à l'article 1 ci-dessus.


L'entreprise informera les services du Département : Centre routier de L'ISLE SUR LA SORGUE, du démarrage des travaux, des jours d'interventions de l'entreprise et des interruptions de chantiers

Article 4

Le présent arrêté, dont les dispositions annulent et remplacent pendant la durée des travaux toutes les dispositions contraires et antérieures, sera affiché aux extrémités du chantier.

Article 5

Mme la Présidente du Conseil départemental et M. le Commandant du Groupement de Gendarmerie de Vaucluse sont chargés, chacun en ce qui le concerne, de l'exécution du présent arrêté.

Fait à L'Isle-sur-la-Sorgue, le 20 JUIL. 2022
Pour la Présidente et par délégation
Pour la Présidente
et par délégation,
L'Adjoint au chef d'Agence

Olivier MORTILLON

Annexes:

CF23 Routes bidirectionnelles alternat par piquets K10
CF24 Routes bidirectionnelles alternat par feux

Diffusion:

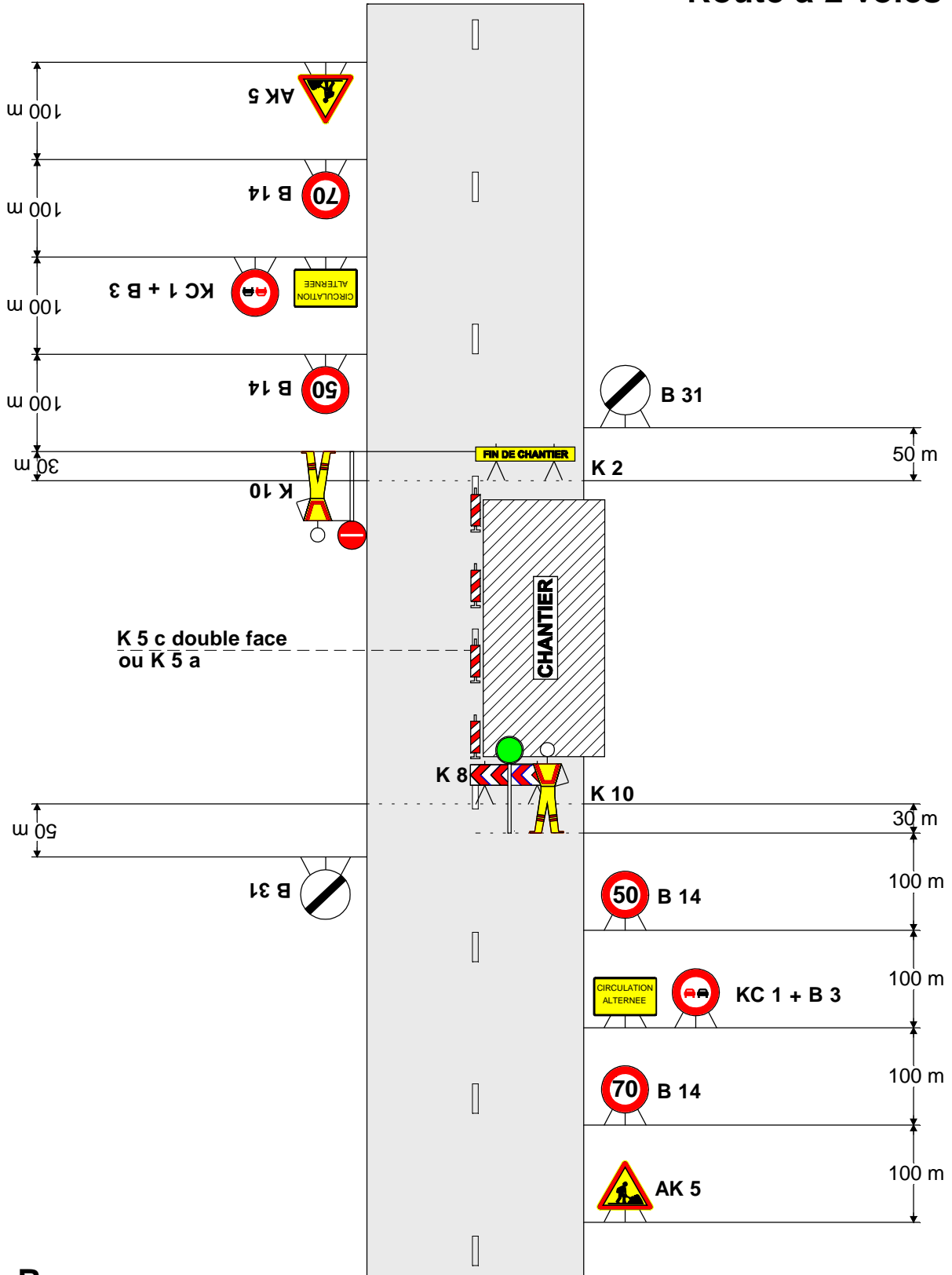
- Monsieur le Maire de la commune du THOR
- SADE TELECOM
- Mme la Présidente du Conseil départemental
- M.le Chef de l'Agence de l'ISLE SUR LA SORGUE

Conformément aux dispositions de la loi n°2018-493 du 20 juin 2018 relative à la protection des données personnelles, le bénéficiaire est informé qu'il dispose d'un droit d'accès, de rectification, d'effacement ou de demande de limitation de traitement des données qu'il peut exercer, pour les informations le concernant, auprès de la collectivité signataire du présent document.

Chantiers fixes

Alternat par piquets K 10

Circulation alternée
Route à 2 voies



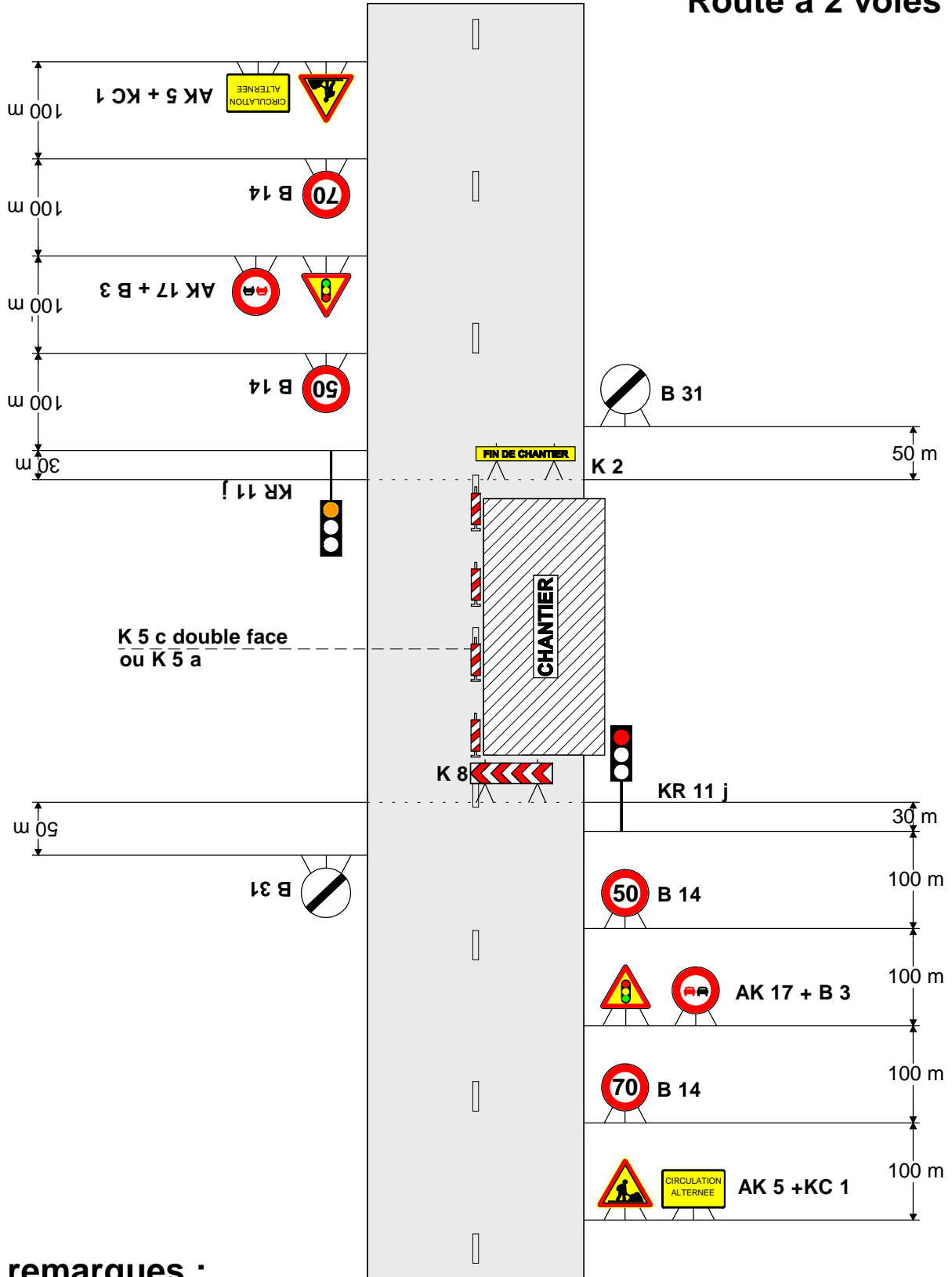
Remarque :

- Dispositif applicable uniquement de jour et sous certaines conditions : Cf. Signalisation temporaire - Les alternats.

Chantiers fixes

Alternat par signaux tricolores

Circulation alternée
Route à 2 voies



remarques :

- Schéma à appliquer notamment lorsqu l'alternat doit être maintenu de nuit, en absence de visibilité réciproque.
- Pour le réglage des signaux tricolores : Cf. Signalisation temporaire - Les alternats.

N° de l'avis
2022-6254

**Arrêté N° AV - 2022 0438 - DISR
Portant ALIGNEMENT**

La Présidente du Conseil départemental

- VU la demande en date du 09/06/2022 (réf : 1005266/OJ/JLM) par laquelle Office Notarial Stéphanie JEANJEAN-BOUDON et Henri PASSEBOIS demeurant 24 Place du Docteur Cavaillon CS 60158 84205 CARPENTRAS CEDEX sollicite l'alignement individuel délimitant le domaine public routier, sur la D77 du PR 2+0040 au PR 2+0051 parcelle 387 + 388 section D, sur la commune de Malemort-du-Comtat située en agglomération.
- VU la loi 82-213 du 02 mars 1982 modifiée relative aux droits et libertés des communes, des départements et des régions,
- VU la loi n° 83-8 du 07 janvier 1983 modifiée relative à la répartition des compétences entre les communes, les départements, les régions et l'Etat,
- VU le code général des collectivités territoriales,
- VU le code de la voirie routière, et notamment les articles L112-1 à L112-8,
- VU le code général des Propriétés des Personnes Publiques et notamment l'article L3111.1,
- VU la délibération n° 2019-471 du 21 juin 2019 du Conseil départemental approuvant le règlement de voirie départemental
- VU l'avis favorable du Maire de la commune de Malemort-du-Comtat en date du 07/07/2022
- VU l'arrêté de la Présidente du Conseil départemental n° 2022-2821 du 30 mars 2022 portant délégation de signature à Monsieur Patrice LIONS, Chef de l'agence routière de Carpentras, et en cas d'absence ou d'empêchement à Monsieur Patrick MUS, Adjoint au Chef de l'agence routière de Carpentras
- VU l'état des lieux,

ARRÊTE

Article 1 : Alignement

L'alignement de fait de la D77 du PR 2+0040 au PR 2+0051 parcelle 387 + 388 section D, sur la commune de Malemort-du-Comtat est défini par une ligne située au pied du bâtiment existant.

Article 2 : Dispositions diverses

Si des travaux de construction de clôture et de plantation de haies vives sont envisagés à la suite de la délivrance de cet arrêté, le bénéficiaire prendra attache auprès du service gestionnaire de la voirie départementale. Ces travaux seront effectués en prenant en compte les dispositions des articles 27, 33 et 34 du règlement de voirie départemental.

L'exécution de ces travaux devra faire l'objet en cas d'intervention sur ou depuis le domaine public et quatre semaines avant leur commencement, d'une demande d'arrêté de circulation auprès du gestionnaire de la voirie départementale.

Article 3 : Responsabilité

La présente autorisation ne dispense pas le bénéficiaire des autres procédures règlementaires à effectuer préalablement à l'engagement des travaux, notamment la Déclaration des Travaux (DT), la Déclaration d'Intention de Commencement de Travaux (DICT), la demande d'un arrêté de circulation.

Les droits des tiers sont et demeurent expressément réservés.

Article 4 : Autres formalités

Le présent arrêté ne dispense pas le bénéficiaire de procéder, si nécessaire, aux formalités d'urbanisme prévues par le code de l'urbanisme notamment dans ses articles L421-1 et suivants, ou autres formalités spécifiques liées aux travaux envisagés.

Article 5 : Validité et renouvellement de l'arrêté

Le présent arrêté devra être utilisé dans le délai de UN an à compter du jour de sa délivrance et ceci si aucune modification des lieux n'est intervenue sur cette période. A défaut, une nouvelle demande devra être effectuée.

Article 6 : Délai de recours

Le présent arrêté peut faire l'objet d'un recours auprès du tribunal administratif de Nîmes, dans un délai de 2 mois à partir de sa notification. Le tribunal administratif peut être aussi saisi par l'application informatique "Télérecours Citoyens" accessible par le site internet www.telerecours.fr

Fait à Carpentras, le 21/07/2022
Pour la Présidente et par délégation

L'Adjoint au Chef d'Agence,
Patrick MUS

Annexe(s) :
photos des lieux

Diffusion :

- Monsieur Henri PASSEBOIS (Office Notarial Stépanie JEANJEAN-BOUDON et Henri PASSEBOIS)
- Monsieur le Maire de la commune de MALEMORT-DU-COMTAT
- M. le Directeur des Interventions et de la Sécurité Routière
- M. le Chef de l' Agence de CARPENTRAS

Vous pouvez consulter le règlement de voirie sur le lien suivant :
https://www.vaucluse.fr/fileadmin/Documents_PDF/Nov_services/Routes/2019/Reglement_de_voirie_departemental/Reglement_de_voirie_departemental.pdf

Conformément aux dispositions de la loi n°2018-493 du 20 juin 2018 relative à la protection des données personnelles, le bénéficiaire est informé qu'il dispose d'un droit d'accès, de rectification, d'effacement ou de demande de limitation de traitement des données qu'il peut exercer, pour les informations le concernant, auprès de la collectivité signataire du présent document.



N° de l'arrêté

2022-6255

**Arrêté Réf. AV - 2022 0486 - DISR
Portant Permission de voirie
pour aménagement d'accès sur la D5
au PR 8+0210 parcelle 63 section AK**

**commune de Blauvac
en agglomération**

La Présidente du Conseil départemental

- VU la demande en date du 31/05/2022 par laquelle M GARROTE Emilio 157, chemin du Vas 84570 BLAUVAC, sollicite l'autorisation d'aménagement d'accès,
- VU le code général des collectivités territoriales
- VU le code général de la propriété des personnes publiques
- VU le code de la voirie routière
- VU la délibération n° 2019-471 du 21 juin 2019 du Conseil départemental de Vaucluse approuvant le règlement de voirie départementale
- VU l'avis favorable du Maire de la commune de Blauvac en date du 19/07/2022
- VU l'arrêté de la Présidente du Conseil départemental n° 2022-2821 du 30 mars 2022 portant délégation de signature à Monsieur Patrice LIONS, Chef de l'agence routière de Carpentras, et en cas d'absence ou d'empêchement à Monsieur Patrick MUS, Adjoint au Chef de l'agence routière de Carpentras
- VU l'état des lieux,

ARRÊTE

Article 1 - Autorisation

Le bénéficiaire est autorisé :

- à occuper le domaine public de la D5 au PR 8+0210 parcelle 63 section AK, Commune de Blauvac, et,
- à exécuter les travaux Création accès avec aqueduc

à charge pour lui de se conformer aux dispositions des articles suivants :

Article 2 - Sécurité et signalisation de chantier

Deux mois avant le début des travaux, l'entreprise chargée de leur exécution, devra demander un arrêté de police de la circulation pour signaler son chantier, auprès de l'autorité détentrice du pouvoir de police de la circulation (hors agglomération : la Présidente du Conseil départemental représentée par l'agence routière départementale, en agglomération : le Maire de la commune).

La présente autorisation ne dispense pas le bénéficiaire des autres procédures réglementaires à effectuer

préalablement à l'engagement des travaux, notamment la Déclaration des Travaux (DT), la Déclaration d'Intention de Commencement de Travaux (DICT), la demande d'un arrêté de circulation...
Les droits des tiers sont et demeurent expressément réservés.

Article 3- Implantation ouverture de chantier, contrôle réception et récolement

Préparation, implantation ouverture de chantier

Avant exécution les travaux feront l'objet d'un piquetage avec le représentant de l'agence routière départementale gestionnaire de la voie :

Agence routière de Carpentras
3001 chemin de Saint Gens
84200 Carpentras
Tél : 04 90 67 99 80
agenceroutierecarpentras@vaucluse.fr

Accès avec aqueduc :

La largeur de l'accès sera de 5 mètre(s).

Le busage du fossé sera effectué sur une longueur 5 m, à l'aide de buses annelés ou de buses de résistance similaire, dont le diamètre intérieur ne peut-être inférieur à 400 mm

Le fil d'eau devra respecter la pente du fossé existant et ne pas entraver le libre écoulement des buses.

Les têtes d'aqueducs présenteront un profil incliné destiné à éviter l'encastrement des véhicules et seront exécutées conformément au schéma annexé au présent arrêté.

L'accès sera réalisé conformément à(aux) la(les) fiche(s) technique(s) annexée(s) au présent arrêté fiche 3 busage de fossé, fiche 4 dimensionnement simple, plan de situation et mis en œuvre dans les règles de l'art.

L'accès sera stabilisé.

Il se raccordera au bord de la chaussée sans creux ni saillie .

L'implantation d'un portail ne pourra se faire à une distance inférieure à 5 m du bord de la chaussée circulée, ceci afin de permettre le stationnement d'un véhicule hors des parties circulées de la chaussée et de préserver la sécurité des usagers de la route à l'occasion d'entrée ou sortie d'un véhicule.

Usage de l'accès : cet accès constituera un accès de service à la propriété (vidange de fosse septique).

L'accès principal à la propriété est maintenu par le 157 chemin du Vas.

Dépôt :

Les matériaux et matériels nécessaires à la réalisation des travaux autorisés par le présent arrêté pourront être déposés sur les dépendances de la voie.

En aucun cas ce dépôt ne pourra se prolonger pour une durée supérieure à celle des travaux prévue dans le présent arrêté. Les dépendances devront être rétablies dans leur état initial.

Dispositions générales :

Le pétitionnaire prendra toutes les dispositions afin de préserver la sécurité des usagers de la route, il se devra d'entretenir une parfaite visibilité au droit de cet accès. L'entretien de l'accès, y compris des éventuelles buses, têtes de buses ou caniveaux sont à la charge du pétitionnaire. Cet entretien inclus l'enlèvement de tout obstacle au libre écoulement des eaux sur 2 m de part et d'autre de l'accès.

Une semaine avant le démarrage des travaux, le bénéficiaire devra remettre : les fiches techniques des matériaux utilisés

Article 4 - Implantation ouverture de chantier

La réalisation des travaux autorisés dans le cadre du présent arrêté ne pourra excéder une durée de 365

jour(s). Le service instructeur du Département devra être prévenu de la date d'intervention au moins 10 jours avant le début des travaux.

La date d'ouverture de chantier sera fixée par l'arrêté de police de la circulation.

La conformité des travaux sera contrôlée par le gestionnaire de la voirie au terme du chantier.

Contrôles, réception et récolement

Pendant les travaux, le bénéficiaire fera exécuter les contrôles permettant de garantir au gestionnaire de la voie l'implantation des ouvrages, la profondeur de pose des réseaux, la qualité des matériaux utilisés et la conformité de leur mise en œuvre dans les règles de l'art, les normes et spécifications demandées par la présente autorisation. Les résultats de ces contrôles seront communiqués au gestionnaire de la voie lors de la constatation de fin de chantier.

Le gestionnaire de la voie se réserve le droit de faire exécuter des contrôles complémentaires, pendant ou après les travaux, pour s'assurer de la bonne exécution des ouvrages et en particulier de la qualité des matériaux de remblai et de leur mise en œuvre. Les ouvrages non conformes devront être repris aux frais du bénéficiaire.

Le bénéficiaire informera le gestionnaire de la voie de l'achèvement des travaux et lui demandera la constatation de fin de chantier. La conformité des travaux sera contrôlée par le gestionnaire de la voie, notamment au vu des résultats des contrôles effectués, de la remise en état des lieux et de la sécurité de circulation après travaux.

L'intervenant établira et tiendra à disposition du gestionnaire de voirie un plan de récolement de ses installations de classe A, géoréférencés conformément à la réglementation en vigueur, et rattachés en planimétrie à la zone Lambert 93 et en altimétrie au système NGF-IGN69. Ils seront fournis sous forme dématérialisée.

La communication de ces plans au gestionnaire de la voie devra intervenir dans les trois mois suivant sa demande.

Article 5 - Responsabilité

Cette autorisation est délivrée à titre personnel et ne peut être cédée.

Son titulaire est responsable tant vis-à-vis de la collectivité représentée par le signataire que vis-à-vis des tiers, des accidents de toute nature qui pourraient résulter de la réalisation de ses travaux ou de l'installation de ses biens mobiliers.

Dans le cas où l'exécution de l'autorisation ne serait pas conforme aux prescriptions techniques définies précédemment, le bénéficiaire sera mis en demeure de remédier aux malfaçons, dans un délai au terme duquel le gestionnaire de la voirie se substituera à lui. Les frais de cette intervention seront à la charge du bénéficiaire et récupérés par l'administration comme en matière de contributions directes.

Il se devra d'entretenir l'ouvrage implanté sur les dépendances domaniales, à charge pour lui de solliciter l'autorisation d'intervenir pour procéder à cet entretien, auprès du signataire du présent arrêté.

Les droits des tiers sont et demeurent expressément réservés.

Article 6 - Validité de l'autorisation

La présente autorisation est délivrée à titre précaire et révocable.

Cette autorisation peut être retirée à tout moment pour des raisons de gestion de voirie.

En cas de révocation de l'autorisation ou au terme de sa validité, son bénéficiaire sera tenu, si les circonstances l'exigent, de remettre les lieux dans leur état primitif dans le délai d'un mois à compter de la révocation ou du terme de l'autorisation. Passé ce délai, en cas d'inexécution, un procès-verbal sera

dressé à son encontre, et la remise en état des lieux sera exécutée d'office aux frais du bénéficiaire de la présente autorisation. Le gestionnaire de voirie se réserve le droit de demander le déplacement des ouvrages autorisés aux frais de l'occupant, dès lors que des travaux de voirie dans l'intérêt général s'avéreront nécessaires.

Fait à Carpentras, le 21/07/2022
Pour la Présidente et par délégation

Le Chef d'Agence
Patrice LIONS

Annexes:

Accès - Fiche 3 accès busage de fossé
Accès - Fiche 4 accès cas général
Autre annexe accès

Diffusion :

- Monsieur Emilio GARROTE (M GARROTE Emilio)
- Monsieur le Maire de la commune de BLAUVAC
- M. le Directeur des Interventions et de la Sécurité Routière
- M.le Chef de l'Agence de CARPENTRAS

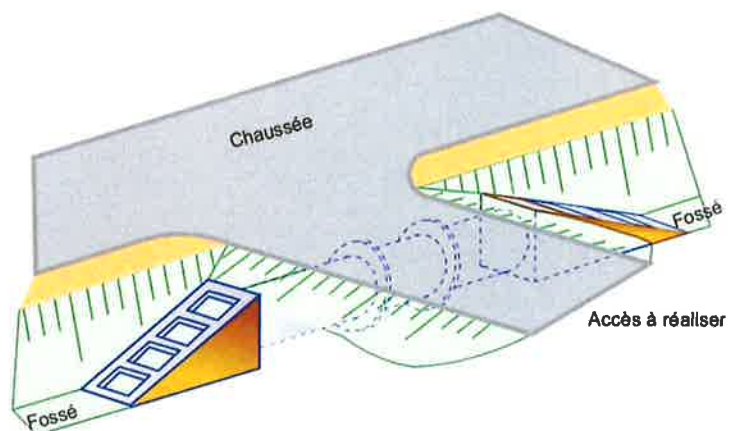
Le présent arrêté peut faire l'objet d'un recours auprès du tribunal administratif de Nîmes, dans un délai de 2 mois à partir de sa notification. Le tribunal administratif peut être aussi saisi par l'application informatique "Télérecours Citoyens" accessible par le site internet www.telerecours.fr

Conformément aux dispositions de la loi n°2018-493 du 20 juin 2018 relative à la protection des données personnelles, le bénéficiaire est informé qu'il dispose d'un droit d'accès, de rectification, d'effacement ou de demande de limitation de traitement des données qu'il peut exercer, pour les informations le concernant, auprès de la collectivité signataire du présent document.

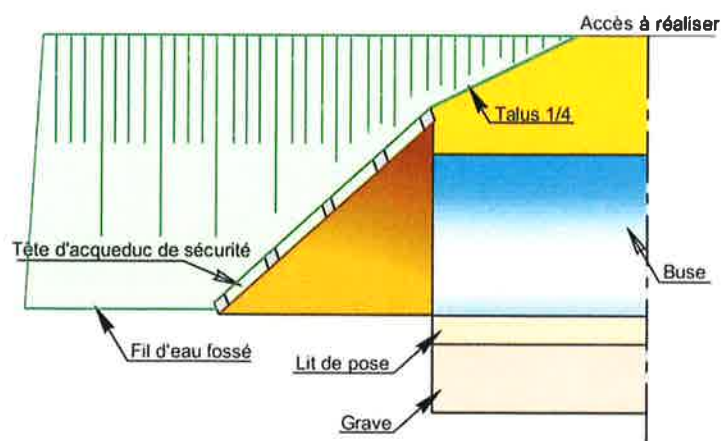


Création d'accès : Busage de fossé

SCHÉMA DE PRINCIPE



COUPE LONGITUDINALE



Référence :

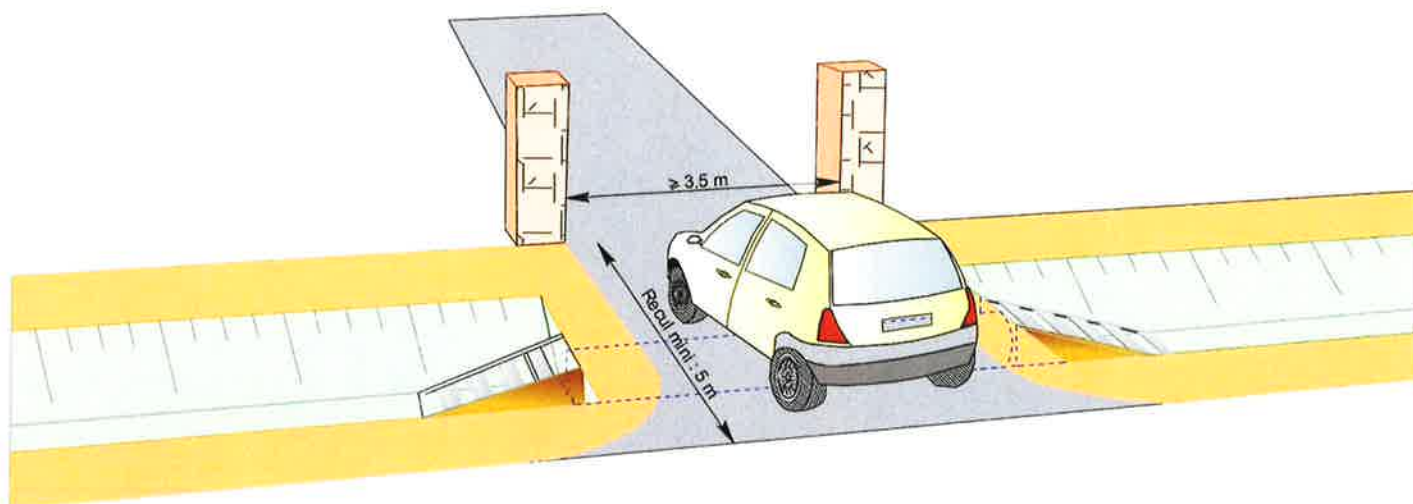
Article 21 du règlement de voirie départemental

Date de création : 29 /04/2019



Création d'accès (dimensionnement) :

Cas général



Référence :

Article 21 du règlement de voirie départemental

Date de création : 29 /04/2019

Mairie de
BLAUVAC



9 route de Saint-Estève
84570 Blauvac
04.90.61.81.41

DIRECTION GÉNÉRALE DES FINANCES PUBLIQUES

EXTRAIT DU PLAN CADASTRAL INFORMATISÉ

©2021

Ministère de l'Économie et des Finances

MINISTÈRE DE L'ÉCONOMIE
ET DES FINANCES

Cet extrait de plan vous est délivré par :

GEO
CADASTRE



Service gestion et valorisation
de la donnée



**Arrêté temporaire Réf. AT 2022-1124 DISR
Portant réglementation de la circulation sur la
D2 du PR 11+0685 au PR 11+0805
Commune de Gordes**

Hors agglomération

La Présidente du Conseil départemental

- VU le Code général des collectivités territoriales et notamment l'article L. 3221-4
- VU l'Instruction interministérielle sur la signalisation routière et notamment le livre 1, 4ème partie, signalisation de prescription et le livre 1, 8ème partie, signalisation temporaire
- VU le Code de la route et notamment l'article R. 411-8
- VU l'arrêté de la Présidente du Conseil départemental n° 2022-2823 du 30 mars 2022 portant délégation de signature à Monsieur Laurent MION, Chef de l'agence routière de L'Isle sur la Sorgue, et en cas d'absence ou d'empêchement à Monsieur Olivier MURILLON, Adjoint au chef de l'agence routière de L'Isle sur la Sorgue
- VU la demande en date du 19/07/2022 de l'entreprise BRIES TP

CONSIDÉRANT que les travaux de renouvellement d'un poteau d'incendie nécessitent la réglementation temporaire de la circulation

ARRÊTE

Article 1

À compter du 25/07/2022 et jusqu'au 05/08/2022, de 7h à 19h du lundi au vendredi, la circulation sera réglementée sur la D2 du PR 11+0685 au PR 11+0805, de la façon suivante :

Prescriptions :

Dans la zone de travaux, la circulation sera alternée par feux ou manuellement par piquets K10.

La vitesse sera progressivement limitée à 50 km/h.

Le dépassement de tous véhicules autres que les deux roues sera interdit.

L'activité du chantier sera suspendue les samedis et les dimanches

Signalisation :

La signalisation sera établie sur la base des indications du manuel du chef de chantier, Signalisation temporaire "volume 1 routes bidirectionnelles" notamment le schéma CF11 chantier fixe sur accotement, le schéma CF12 chantier fixe léger empiètement, le schéma CF23 alternat par piquets K10 et le schéma CF24 alternat par feux.

L'implantation des signaux sera conforme à la fiche n° 4 du manuel du chef de chantier.

Les matériels de signalisation temporaire seront tous de classe 2, conformément à l'article 52 du règlement de voirie départemental de Vaucluse.

Les panneaux seront solidement fixés sur un support stable qui pourra être lesté. Le lestage ne doit pas être réalisé avec des matériaux agressifs ou qui pourraient constituer un danger pour la circulation.

L'entreprise balisera de jour et de nuit les fouilles, les dénivellations, les matériels et dépôts de matériaux sur la base des schémas DT2, DT4 et la fiche n°3 du "manuel de chef de chantier - routes bidirectionnelles".

Dispositions particulières :

L'entreprise assurera en permanence la propreté de la chaussée dans la zone du chantier et ses abords et effectuera à cet effet et autant que nécessaire les nettoyages de la chaussée.

Tout dommage causé au domaine public devra être réparé qualitativement à l'identique par l'entreprise.

Article 2

La signalisation réglementaire, conforme aux dispositions de l'instruction interministérielle sur la signalisation routière et aux schémas et fiches définis à l'article 1 du présent arrêté, sera mise en place et entretenue sous la responsabilité de :

BRIES TP - 377 route d'Apt - 84220 CABRIERES D AVIGNON

Tél: 04 90 76 97 99 - Port: 06 16 99 55 64 - adresse courriel : briestp@briestp.com

L'entreprise informera les services du Département (Agence de l'ISLE SUR LA SORGUE) des éventuelles interruptions de chantiers (dates d'arrêt, dates de reprise...).

Article 3

Les dispositions définies par le présent arrêté prendront effet le jour de la mise en place de la signalisation prévue à l'article 1 ci-dessus.

Article 4

Le présent arrêté, dont les dispositions annulent et remplacent pendant la durée des travaux toutes les dispositions contraires et antérieures, sera affiché aux extrémités du chantier.

Article 5

Mme la Présidente du Conseil départemental et M. le Commandant du Groupement de Gendarmerie de Vaucluse sont chargés, chacun en ce qui le concerne, de l'exécution du présent arrêté.

Fait à L'Isle-sur-la-Sorgue, le 21/07/2022
Pour la Présidente et par délégation
Pour la Présidente
et par délégation,
L'Adjoint au chef d'Agence

~~Olivier MURILLON~~

Annexes:

CF11 Routes bidirectionnelles chantier fixe sur accotement
CF12 Routes bidirectionnelles chantier fixe léger empiètement
CF23 Routes bidirectionnelles alternat par piquets K10
CF24 Routes bidirectionnelles alternat par feux

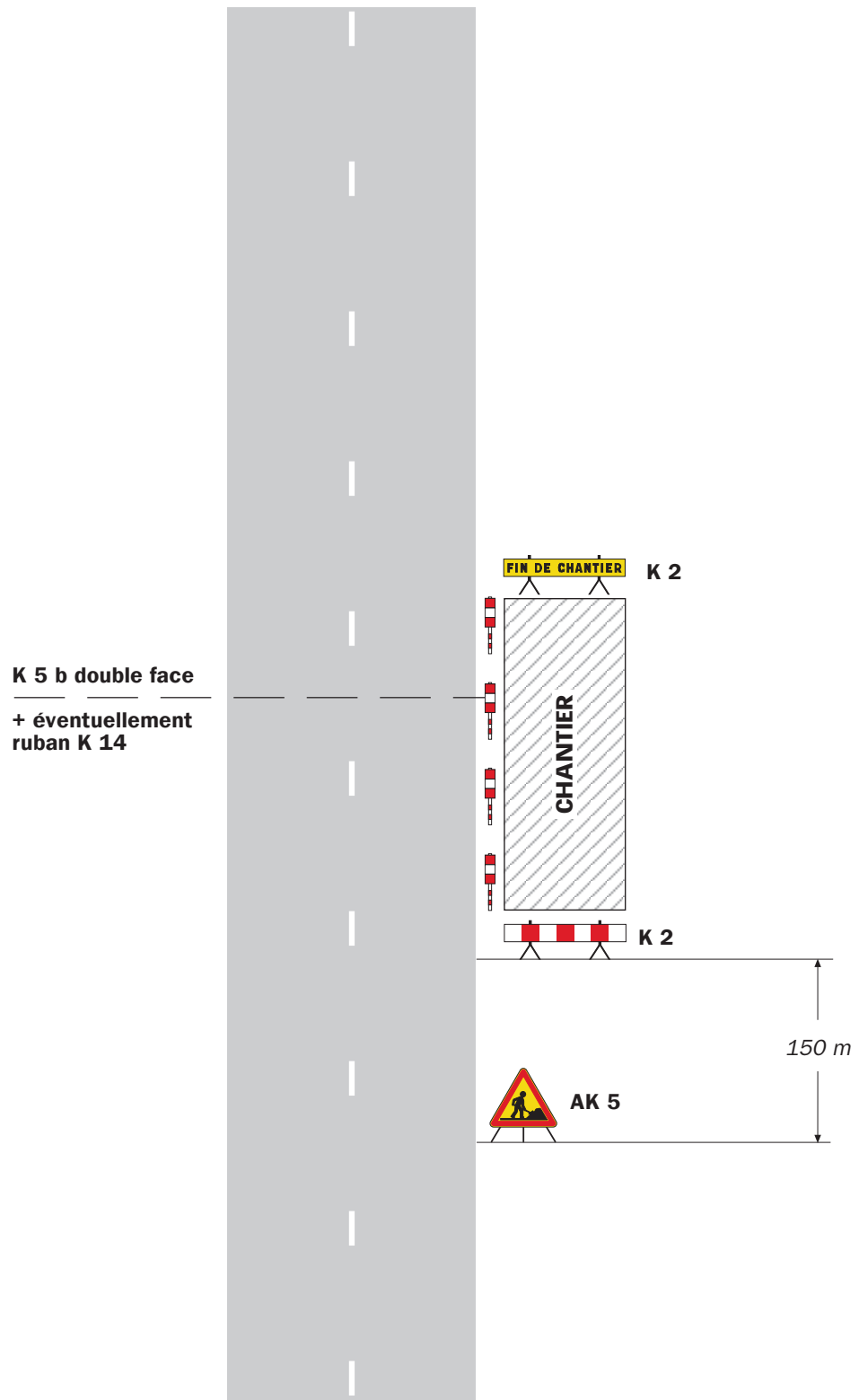
Diffusion :

- Monsieur le Maire de la commune de GORDES
- Monsieur Arnaud THILLOY (BRIES TP)
- Mme la Présidente du Conseil départemental

M. le Chef de l'Agence de L'ISLE SUR LA SORGUE

Conformément aux dispositions de la loi n°2018-493 du 20 juin 2018 relative à la protection des données personnelles, le bénéficiaire est informé qu'il dispose d'un droit d'accès, de rectification, d'effacement ou de demande de limitation de traitement des données qu'il peut exercer, pour les informations le concernant, auprès de la collectivité signataire du présent document.

Sur accotement



Remarque(s) :

- Si la largeur de l'accotement est insuffisante employer des K 5 b en lieu et place des K 2.
- Le panneau AK 5 doit être enlevé en période d'inactivité du chantier.

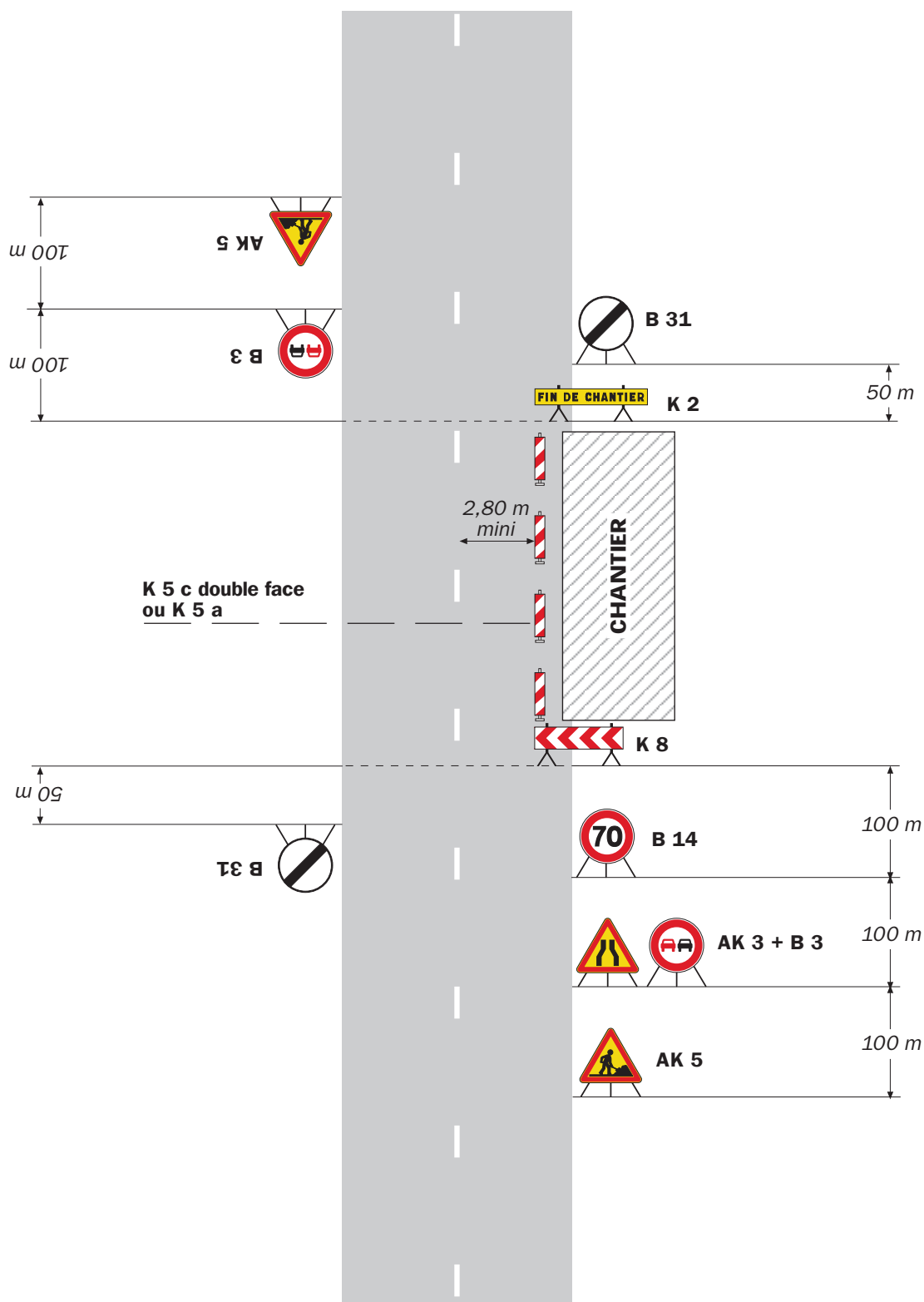
- Le dispositif est identique quel que soit le nombre de voies.

Chantiers fixes

CF12

Léger empiétement

Circulation à double sens
Route à 2 voies



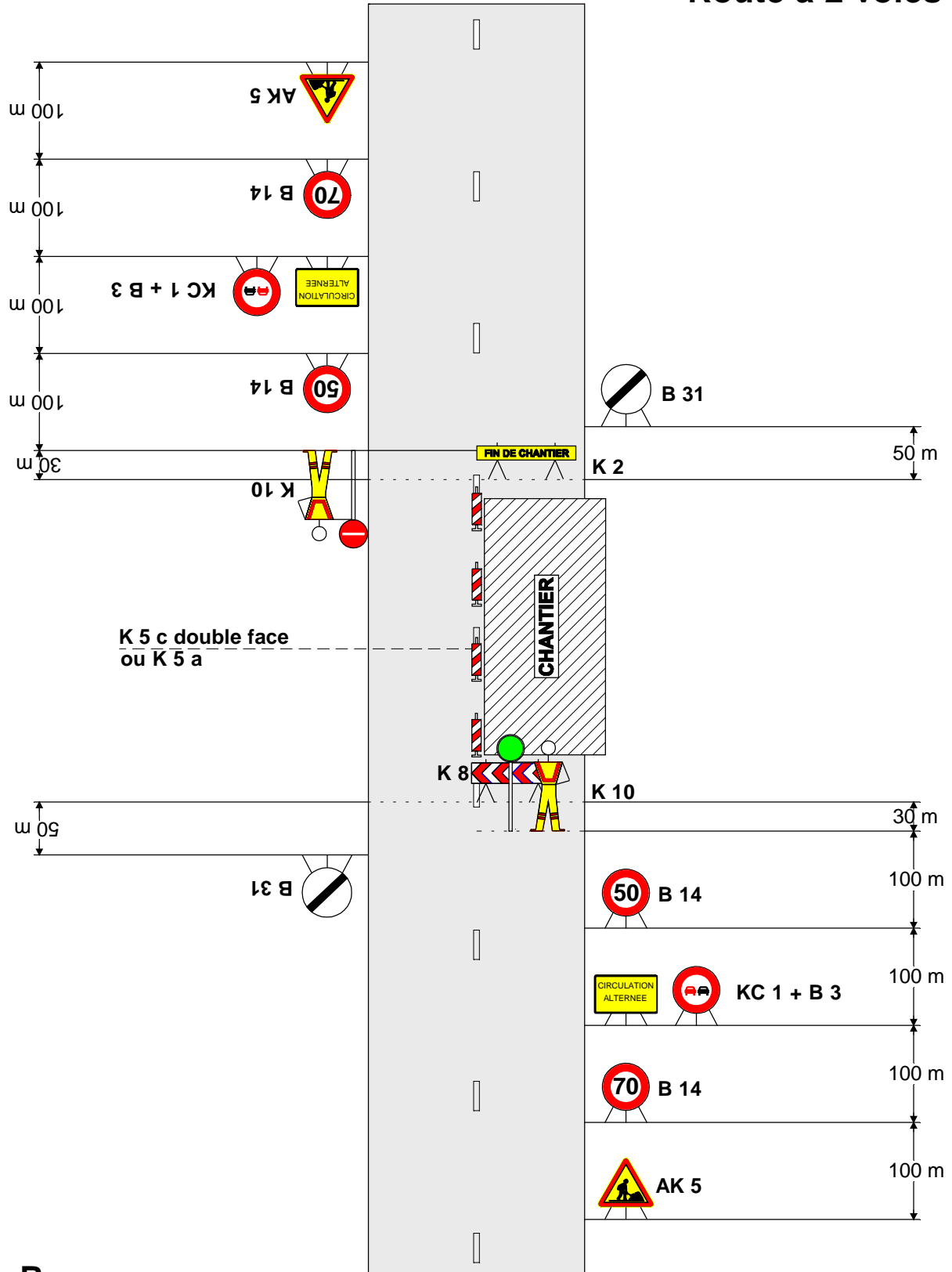
Remarque(s) :

- La signalisation de prescription, notamment la limitation de vitesse, peut éventuellement être supprimée si l'empiétement est très faible.

Chantiers fixes

Alternat par piquets K 10

Circulation alternée
Route à 2 voies



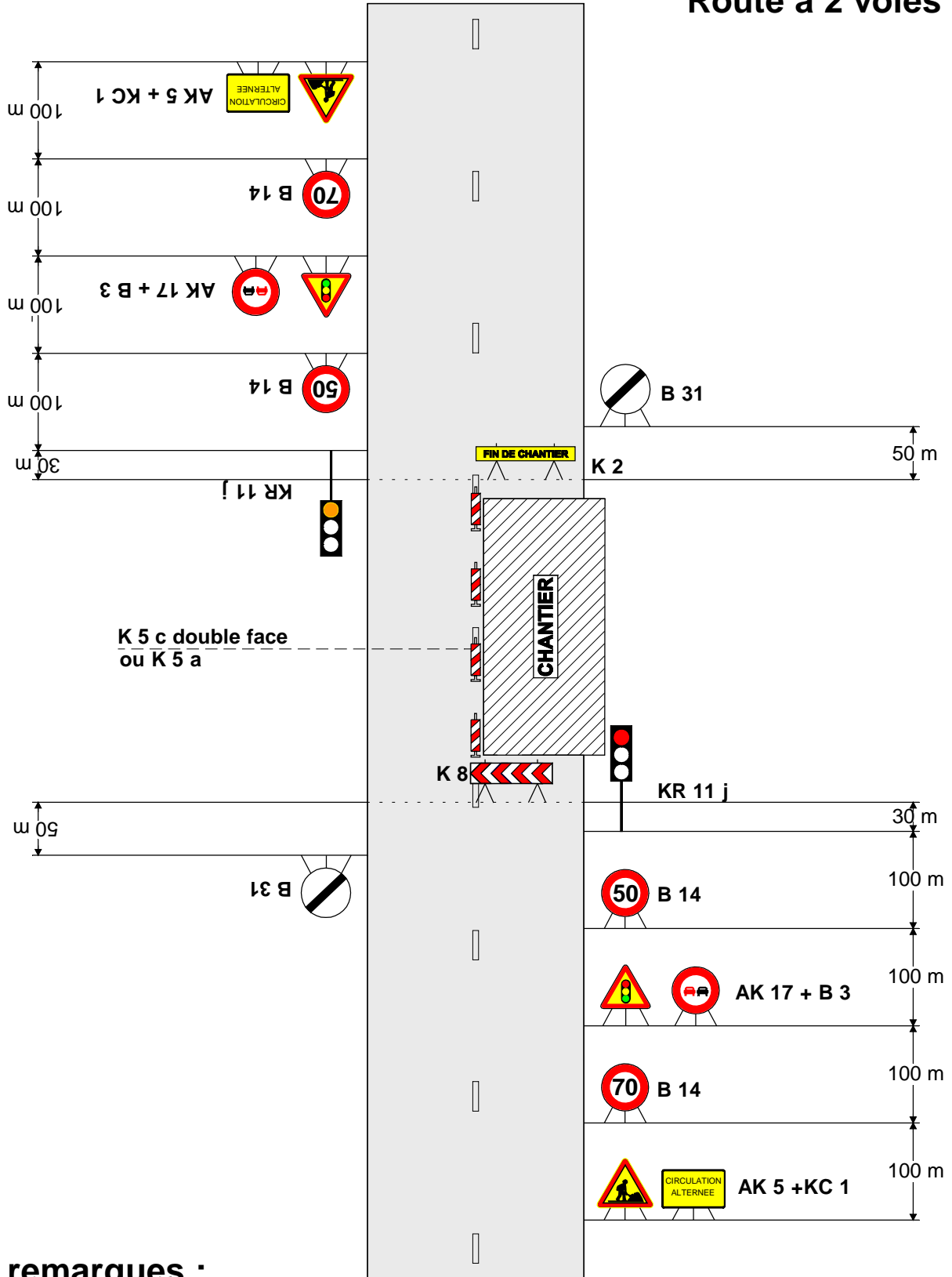
Remarque :

- Dispositif applicable uniquement de jour et sous certaines conditions : Cf. Signalisation temporaire - Les alternats.

Chantiers fixes

Alternat par signaux tricolores

Circulation alternée
Route à 2 voies



remarques :

- Schéma à appliquer notamment lorsqu l'alternat doit être maintenu de nuit, en absence de visibilité réciproque.
- Pour le réglage des signaux tricolores : Cf. Signalisation temporaire - Les alternats.

Publié le
21 juillet 2022
Département de
Vaucluse

N° de l'arrêté 2022 6251

**Arrêté Réf. AV - 2022 0504 - DISR
Portant Permission de voirie
pour aménagement d'accès sur la D8
du PR 4+0780 au PR 4+0784
Commune de Bollène
en agglomération
Route classée à grande circulation**

La Présidente du Conseil départemental

- VU la demande en date du 04/07/2022 par laquelle M DJEBLI Aïssa 743 avenue Salvador Allende - 84500 Bollene, sollicite l'autorisation d'aménagement d'accès riverain
- VU le code général des collectivités territoriales
- VU le code général de la propriété des personnes publiques
- VU le code de la voirie routière
- VU la délibération n° 2019-471 du 21 juin 2019 du Conseil départemental de Vaucluse approuvant le règlement de voirie départementale
- VU l'arrêté de la Présidente du Conseil départemental n° 2022-2822 du 30 mars 2022 portant délégation de signature à Monsieur Jean-Firmin BARDISA, Chef de l'agence routière de Vaison la Romaine, et en cas d'absence ou d'empêchement à Monsieur Christophe DUHOO, Adjoint au Chef de l'agence routière de Vaison la Romaine
- VU l'état des lieux

ARRÊTE

Article 1 - Autorisation

Le bénéficiaire est autorisé :

- à occuper le domaine public de la D8 du PR 4+0780 au PR 4+0784, Commune de Bollène, et,
- à exécuter les travaux de création d'un accès sans aqueduc sur la parcelle n°494, section BC

à charge pour lui de se conformer aux dispositions des articles suivants :

Article 2 - Sécurité et signalisation de chantier

Deux mois avant le début des travaux, l'entreprise chargée de leur exécution, devra demander un arrêté de police de la circulation pour signaler son chantier, auprès de l'autorité détentrice du pouvoir de police de la circulation (hors agglomération : la Présidente du Conseil départemental représentée par l'agence routière départementale, en agglomération : le Maire de la commune).

La présente autorisation ne dispense pas le bénéficiaire des autres procédures règlementaires à effectuer préalablement à l'engagement des travaux, notamment la Déclaration des Travaux (DT), la Déclaration d'Intention de Commencement de Travaux (DICT), la demande d'un arrêté de circulation...

Les droits des tiers sont et demeurent expressément réservés.

Article 3 - Implantation ouverture de chantier, contrôle réception et récolement

Préparation, implantation ouverture de chantier

Avant exécution les travaux feront l'objet d'un piquetage avec le représentant de l'agence routière départementale gestionnaire de la voie :

Agence routière de Vaison la Romaine
34 Avenue du General de Gaulle
84110 Vaison la Romaine
Tél : 04 90 67 99 60
agencerroutierevaisonlaromaine@vaucluse.fr

Article 4 - Prescriptions techniques

Accès :

La largeur de l'accès sera de 4 mètres.

L'accès sera réalisé conformément à la fiche technique annexée au présent arrêté : fiche n° 4 dimensionnement simple, et mis en œuvre dans les règles de l'art.

La création de l'accès sur le trottoir devra être réalisé en enrobés BBSG 6 CM avec des bordures T2 basses sur une largeur minimale de 5 mètres, puis rampants de part et d'autres en T2 Biaisés et chanfrein de 2 à 6 centimètres de hauteur. Le raccordement de la partie abaissée avec le reste du trottoir doit avoir une pente maximum de 5%.

Le fil d'eau des caniveaux sera maintenu.

L'arête supérieure des bordures sera arasée à la côte de +2 à +6 centimètres par rapport à la côte du fil d'eau du caniveau.

Raccordement vers la chaussée: le trottoir présentera une pente dirigée vers la rive de chaussée égale à 2%.

Le pétitionnaire remettra les sols en place au minimum à l'identique de la situation avant travaux.

Il se raccordera au bord du trottoir sans creux ni saillie et présentera une pente supérieure à 4% dirigée vers la propriété du bénéficiaire de façon à éviter l'écoulement des eaux de ruissellement sur la chaussée.

L'implantation d'un portail ne pourra se faire à une distance inférieure à 5 m du bord du mur de clôture, ceci afin de permettre le stationnement d'un véhicule hors des parties circulées de la chaussée et du trottoir, et de préserver la sécurité des usagers de la route à l'occasion d'entrée ou sortie d'un véhicule.

Dépôt :

Les matériaux et matériels nécessaires à la réalisation des travaux autorisés par le présent arrêté pourront être déposés sur les dépendances de la voie.

En aucun cas ce dépôt ne pourra se prolonger pour une durée supérieure à celle des travaux prévue dans le présent arrêté. Les dépendances devront être rétablies dans leur état initial.

Dispositions générales :

Le pétitionnaire prendra toutes les dispositions afin de préserver la sécurité des usagers de la route, il se devra d'entretenir une parfaite visibilité au droit de cet accès.

Une semaine avant le démarrage des travaux, le bénéficiaire devra remettre : les fiches techniques des matériaux utilisés, la formulation des enrobés.

Article 5 - Implantation ouverture de chantier

La réalisation des travaux autorisés dans le cadre du présent arrêté ne pourra excéder une durée de 31 jour(s). Le service instructeur du Département devra être prévenu de la date d'intervention au moins 10 jours avant le début des travaux.

La date d'ouverture de chantier sera fixée par l'arrêté de police de la circulation.

La conformité des travaux sera contrôlée par le gestionnaire de la voirie au terme du chantier.

Contrôles, réception et récolement

Pendant les travaux, le bénéficiaire fera exécuter les contrôles permettant de garantir au gestionnaire de la voie l'implantation des ouvrages, la profondeur de pose des réseaux, la qualité des matériaux utilisés et la conformité de leur mise en œuvre dans les règles de l'art, les normes et spécifications demandées par la présente autorisation. Les résultats de ces contrôles seront communiqués au gestionnaire de la voie lors de la constatation de fin de chantier.

Le gestionnaire de la voie se réserve le droit de faire exécuter des contrôles complémentaires, pendant ou après les travaux, pour s'assurer de la bonne exécution des ouvrages et en particulier de la qualité des matériaux de remblai et de leur mise en œuvre. Les ouvrages non conformes devront être repris aux frais du bénéficiaire.

Le bénéficiaire informera le gestionnaire de la voie de l'achèvement des travaux et lui demandera la constatation de fin de chantier. La conformité des travaux sera contrôlée par le gestionnaire de la voie, notamment au vu des résultats des contrôles effectués, de la remise en état des lieux et de la sécurité de circulation après travaux.

L'intervenant établira et tiendra à disposition du gestionnaire de voirie un plan de récolement de ses installations de classe A, géoréférencés conformément à la réglementation en vigueur, et rattachés en planimétrie à la zone Lambert 93 et en altimétrie au système NGF-IGN69. Ils seront fournis sous forme dématérialisée.

La communication de ces plans au gestionnaire de la voie devra intervenir dans les trois mois suivant sa demande.

Article 6 - Responsabilité

Cette autorisation est délivrée à titre personnel et ne peut être cédée.

Son titulaire est responsable tant vis-à-vis de la collectivité représentée par le signataire que vis-à-vis des tiers, des accidents de toute nature qui pourraient résulter de la réalisation de ses travaux ou de l'installation de ses biens mobiliers.

Dans le cas où l'exécution de l'autorisation ne serait pas conforme aux prescriptions techniques définies précédemment, le bénéficiaire sera mis en demeure de remédier aux malfaçons, dans un délai au terme duquel le gestionnaire de la voirie se substituera à lui. Les frais de cette intervention seront à la charge du bénéficiaire et récupérés par l'administration comme en matière de contributions directes.

Il se devra d'entretenir l'ouvrage implanté sur les dépendances domaniales, à charge pour lui de solliciter l'autorisation d'intervenir pour procéder à cet entretien, auprès du signataire du présent arrêté.

Les droits des tiers sont et demeurent expressément réservés.

Article 7 - Validité de l'autorisation

La présente autorisation est délivrée à titre précaire et révocable.

Cette autorisation peut être retirée à tout moment pour des raisons de gestion de voirie.

En cas de révocation de l'autorisation ou au terme de sa validité, son bénéficiaire sera tenu, si les circonstances l'exigent, de remettre les lieux dans leur état primitif dans le délai d'un mois à compter de la révocation ou du terme de l'autorisation.

Passé ce délai, en cas d'inexécution, un procès-verbal sera dressé à son encontre, et la remise en état des lieux sera exécutée d'office aux frais du bénéficiaire de la présente autorisation.

Le gestionnaire de voirie se réserve le droit de demander le déplacement des ouvrages autorisés aux frais de l'occupant, dès lors que des travaux de voirie dans l'intérêt général s'avéreront nécessaires.

**Fait à Vaison-la-Romaine, le 21/07/2022
Pour la Présidente et par délégation**



Annexe :

Accès - Fiche 4 accès cas général

Diffusion :

M. le Directeur Départemental des Territoires

M. le Maire de la commune de BOLLENE

M. le Directeur des Interventions et de la Sécurité Routière

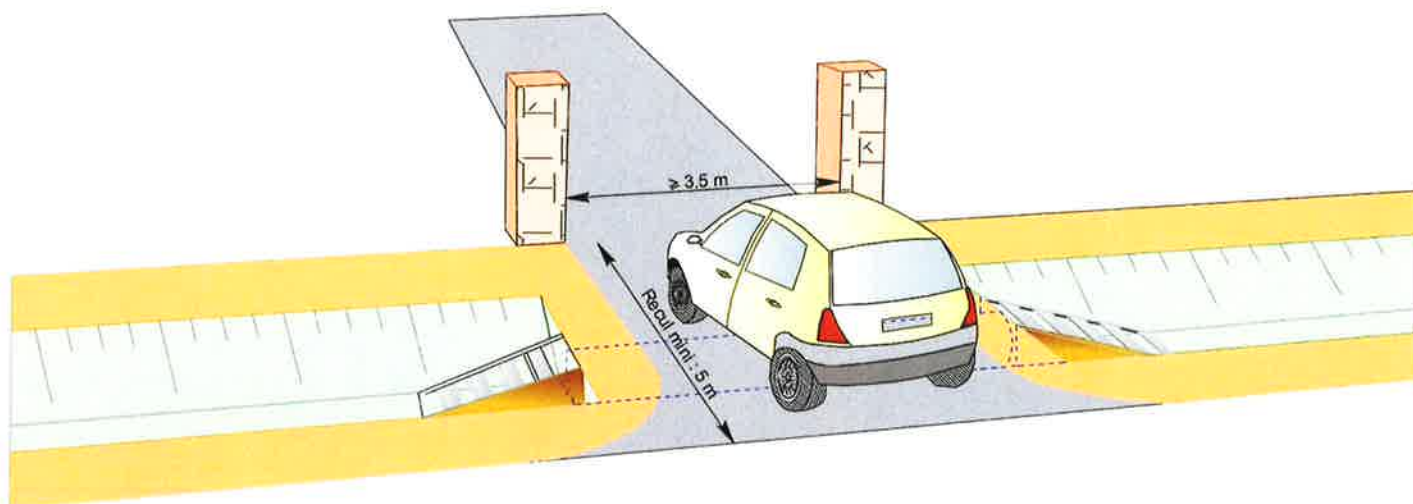
Le présent arrêté peut faire l'objet d'un recours auprès du tribunal administratif de Nîmes, dans un délai de 2 mois à partir de sa notification. Le tribunal administratif peut être aussi saisi par l'application informatique "Télérecours Citoyens" accessible par le site internet www.telerecours.fr

Conformément aux dispositions de la loi n°2018-493 du 20 juin 2018 relative à la protection des données personnelles, le bénéficiaire est informé qu'il dispose d'un droit d'accès, de rectification, d'effacement ou de demande de limitation de traitement des données qu'il peut exercer, pour les informations le concernant, auprès de la collectivité signataire du présent document.



Création d'accès (dimensionnement) :

Cas général



Référence :

Article 21 du règlement de voirie départemental

Date de création : 29 /04/2019

Publié le
21 juillet 2022
Département de
Vaucluse

N° de l'arrêté 2022 6252

**Arrêté de voirie Réf. AV - 2022 0527 - DISR
Portant Permission de voirie
sur la D152 du PR 3+0179 au PR 3+0190
Commune de Mondragon
hors agglomération**

La Présidente du Conseil départemental

- VU la demande en date du 02/07/2022 (réf : 964467/VAU008467/2009221) par laquelle ORANGE sollicite l'autorisation d'occupation du domaine public et la réalisation de travaux de création d'un réseau de fibre optique
- VU le code général des collectivités territoriales
- VU le code de la voirie routière
- VU la délibération n° 2019-471 du 21 juin 2019 du Conseil départemental de Vaucluse approuvant le règlement de voirie départementale
- VU la délibération n° 2015-1089 du 18 décembre 2015 relative à la redevance pour l'occupation du domaine public par les réseaux de télécommunications électroniques
- VU l'arrêté de la Présidente du Conseil départemental n° 2022-2822 du 30 mars 2022 portant délégation de signature à Monsieur Jean-Firmin BARDISA, Chef de l'agence routière de Vaison la Romaine, et en cas d'absence ou d'empêchement à Monsieur Christophe DUHOO, Adjoint au Chef de l'agence routière de Vaison la Romaine
- VU l'état des lieux

ARRÊTE

Article 1 - Autorisation

Le bénéficiaire est autorisé :

- à occuper le domaine public de la D152 du PR 3+0179 au PR 3+0190, Commune de Mondragon, et,
- à exécuter les travaux d'un réseau de fibre optique, fourreaux en PHD, (2 artères sur une longueur de 23 m)

à charge pour lui de se conformer aux dispositions des articles ci-après.

L'ayant droit de cette permission se doit d'en faire porter connaissance à toutes les entreprises intervenantes

Article 2 - Prescriptions techniques

Réalisation de tranchées sous accotement :

La génératrice supérieure de la conduite sera placée à 0,80 mètre au minimum au-dessous du niveau supérieur de l'accotement. La tranchée sera réalisée à une distance minimale du bord de la chaussée au moins égale à sa profondeur. Cette distance sera au minimum de 0,80 mètre.

Les tranchées seront réalisées notamment à la trancheuse ou par tout matériel performant.

Le remblayage de la tranchée sera effectué conformément à la fiche technique annexée au présent arrêté : fiche n°7 : tranchée hors chaussée sous accotement non revêtu. Il sera réalisé dans les mêmes conditions que pour les chaussées toutes les fois que la distance entre le bord de la chaussée et le bord de la tranchée, sera en accord avec le signataire, inférieure à la profondeur de la tranchée.

Un grillage avertisseur sera mis en place à environ 0,30 mètre au-dessus de la canalisation.

Dans le cas d'accotement stabilisé un revêtement de surface devra être mis en place de manière identique à ce qui existait auparavant.

Réalisation de tranchée sous chaussée :

La génératrice supérieure de la conduite la plus haute sera placée à au moins 0,80 mètre au-dessous du niveau supérieur de la chaussée.

Le découpage des chaussées devra être exécuté à la scie à disque, à la bêche mécanique, à la roue tronçonneuse ou à la lame vibrante ou en cas de tranchées étroites, à la trancheuse ou par tout autre matériel performant.

Les tranchées transversales, lorsque le fonçage n'est pas obligatoire, seront réalisées par demi-chaussée et avec un angle de 70° par rapport à l'axe de la chaussée.

Un grillage avertisseur sera mis en place à environ 0,30 mètre au-dessus de la canalisation.

Le remblayage de la tranchée, ainsi que la réfection définitive de la chaussée, seront réalisés conformément à la fiche technique annexée au présent arrêté : fiche n°3 : tranchée sous chaussée trafic moyen.

Si le marquage horizontal en rive ou en axe est endommagé, il devra être reconstitué à l'identique.

Points d'arrêt

Des points d'arrêt sont mis en place aux phases suivantes d'exécution de travaux :

Point d'arrêt	Contact pour la levée du point d'arrêt	Délai d'information Préavis	Délai de réponse
Réception de la pose des fourreaux avant remblaiement de la tranchée	Gestionnaire de la voie Contrôle de profondeur de tranchée et Couverture des fourreaux	48 h	12 h
Validation de la technique employée pour le franchissement des ouvrages	Gestionnaire de la voie	48 h	12 h

Pour la levée du point d'arrêt, l'entreprise prendra contact avec l'agence routière désignée ci-après.

Si ces dispositions ne sont pas respectées, l'entreprise devra effectuer à ses frais des sondages sur l'ouvrage réalisé à l'initiative du gestionnaire de la voie pour en vérifier la conformité.

Dispositions spéciales pour les tranchées sous chaussée :

Un épaulement devra être fait suivant la fiche technique jointe. Pour une meilleure tenue du revêtement, une couche d'accrochage à l'émulsion de bitume sera mise en place. Un joint d'étanchéité sera réalisé à la jonction avec le béton bitumeux., La chaussée venant d'être refaite en enduit bicouche, la réfection de chaussée devra comprendre la réalisation d'un enduit bicouche de même granulométrie sur l'enrobé de la réfection de tranchée.

Dépôt de matériaux :

Après accord du gestionnaire de la route, les matériaux et matériels nécessaires à la réalisation des travaux autorisés par le présent arrêté pourront être déposés sur les dépendances de la voie (accotement...).

Les déblais de chantier non utilisés provenant des travaux seront évacués et transportés en décharge autorisée à recevoir les matériaux extraits par les soins du bénéficiaire de la présente autorisation ou de l'entreprise chargée d'exécuter les travaux.

En aucun cas ce dépôt ne pourra se prolonger pour une durée supérieure à celle des travaux prévue dans le présent arrêté. Les dépendances devront être rétablies dans leur état initial.

Article 3 - Sécurité et signalisation de chantier

Deux mois avant le début des travaux, l'entreprise chargée de leur exécution devra demander un arrêté de circulation auprès du gestionnaire de la voie en faisant référence à la présente autorisation et à son numéro.

La présente autorisation ne dispense pas le bénéficiaire des autres procédures règlementaires à effectuer préalablement à l'engagement des travaux, notamment la Déclaration des Travaux (DT), la Déclaration d'Intention de Commencement de Travaux (DICT).

Article 4 - Préparation, implantation, ouverture de chantier, contrôles, réception et récolement

Préparation, implantation, ouverture de chantier

Avant exécution, les travaux feront l'objet d'un piquetage avec le représentant de l'agence routière départementale gestionnaire de la route.

Agence routière de Vaison la Romaine
34 Avenue du General de Gaulle
84110 Vaison la Romaine
Tél : 04 90 67 99 60
agencerroutierevaisonlaromaine@vaucluse.fr

Une semaine avant le démarrage des travaux, le bénéficiaire devra remettre : la formulation des enrobés

Les travaux devront être réalisés dans un délai d'un an à compter de la délivrance de la présente autorisation.

Contrôles, réception et récolement

Pendant les travaux, le bénéficiaire fera exécuter les contrôles permettant de garantir au gestionnaire de la voie l'implantation des ouvrages, la profondeur de pose des réseaux, la qualité des matériaux utilisés et la conformité de leur mise en œuvre dans les règles de l'art, les normes et spécifications demandées par la présente autorisation. Les résultats de ces contrôles seront communiqués au gestionnaire de la voie lors de la constatation de fin de chantier.

Le gestionnaire de la voie se réserve le droit de faire exécuter des contrôles complémentaires, pendant ou après les travaux, pour s'assurer de la bonne exécution des ouvrages et en particulier de la qualité des matériaux de remblai et de leur mise en œuvre. Les ouvrages non conformes devront être repris aux frais du bénéficiaire.

Le bénéficiaire informera le gestionnaire de la voie de l'achèvement des travaux et lui demandera la constatation de fin de chantier. La conformité des travaux sera contrôlée par le gestionnaire de la voie, notamment au vu des résultats des contrôles effectués, de la remise en état des lieux et de la sécurité de circulation après travaux.

L'intervenant établira et tiendra à disposition du gestionnaire de voirie des plans de récolement de ses installations de classe A, géoréférencés conformément à la réglementation en vigueur, et rattachés en planimétrie à la zone Lambert 93 et en altimétrie au système NGF-IGN69. Ils seront fournis sous forme dématérialisée.

La communication de ces plans au gestionnaire de la voie devra intervenir dans les trois mois suivant sa demande.

Article 5 - Redevance

Les ouvrages réalisés sont soumis à une redevance d'occupation du domaine public fixée par délibération du Département n° 2015-1089 à :

- 30 € par kilomètre et par artère (valeur janvier 2006), à savoir un fourreau occupé ou non, ou un câble en pleine terre, dans le cas d'une utilisation du sol et du sous-sol ;
- 40 € par kilomètre et par artère (valeur janvier 2006), à savoir un ensemble de câbles aériens tirés entre deux supports, dans les autres cas et ce pour inciter à enfouir des réseaux. A noter que l'emprise des supports correspondants ne donne toutefois pas lieu à redevance ;
- 20 € par mètre carré au sol (valeur janvier 2006), s'agissant des installations autres que les stations radioélectriques.

Le bénéficiaire fera auprès du Département, avant le 1er mars de chaque année, une déclaration annuelle précisant la RD, la (les) commune (s), et le linéaire ou surface des ouvrages soumis à redevance.

Article 6 - Responsabilité et délai de garantie

La durée de garantie est de un an à compter du procès-verbal d'achèvement des travaux établi sans réserve par le gestionnaire de la voirie départementale et communication des contrôles demandés dans le cadre de la permission de voirie ou accord technique.

Le gestionnaire se devra d'entretenir l'ouvrage implanté sur les dépendances domaniales, à charge pour lui de solliciter auprès du gestionnaire de la voie l'autorisation d'intervenir pour procéder à cet entretien.

Son titulaire est responsable, tant vis-à-vis de la collectivité représentée par le signataire que vis-à-vis des tiers, des accidents de toute nature qui pourraient résulter de la réalisation de ses travaux ou de l'installation de ses biens mobiliers.

Dans le cas où l'exécution de l'autorisation ne serait pas conforme aux prescriptions techniques définies précédemment, le bénéficiaire sera mis en demeure de remédier aux malfaçons, dans un délai au terme duquel le gestionnaire de la voirie se substituera à lui. Les frais de cette intervention seront à la charge du bénéficiaire et récupérés par l'administration comme en matière de contributions directes.

Les droits des tiers sont et demeurent expressément réservés.

Article 7 - Validité et renouvellement de l'arrêté - Remise en état des lieux

Cette autorisation est délivrée à titre personnel et ne peut être cédée.

Elle est délivrée à titre précaire et révocable, et ne confère aucun droit réel à son titulaire : elle peut être retirée à tout moment pour des raisons de gestion de voirie sans qu'il puisse résulter, pour ce dernier, de droit à indemnité.

Elle est consentie, en ce qui concerne l'occupation de la dépendance domaniale pour une durée de 15 ans à compter de la date donnée pour le commencement de son exécution.

En cas de révocation de l'autorisation, ou au terme de sa validité en cas de non renouvellement, son bénéficiaire sera tenu, si les circonstances l'exigent, de remettre les lieux dans leur état primitif dans le délai d'un mois à compter de la révocation ou du terme de l'autorisation.

Passé ce délai, en cas d'inexécution, un procès-verbal sera dressé à son encontre, et la remise en état des lieux sera exécutée d'office aux frais du bénéficiaire de la présente autorisation.

Le gestionnaire de voirie se réserve le droit de demander le déplacement des ouvrages autorisés, aux frais de l'occupant du domaine public routier, dès lors que des travaux sur la chaussée ou ses dépendances le nécessiteront.

Fait à Vaison-la-Romaine, le 21/07/2022
Pour la Présidente et par délégation



Annexes :

Tranchées - fiche 3 tranchée sous chaussée trafic moyen
Tranchées - fiche 7 tranchée hors chaussée sous accotement non revêtu

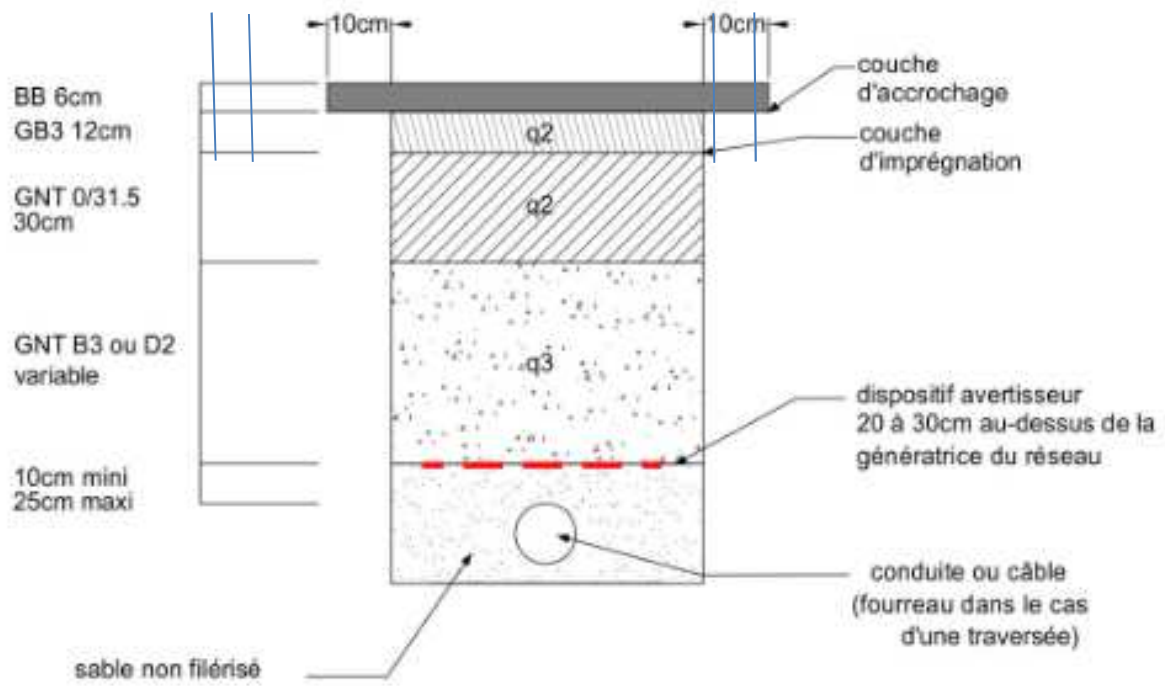
Diffusion :

M. Abdelaziz BENDADA (ORANGE)
M. le Directeur des Interventions et de la Sécurité Routière
M. le Maire de la commune de MONDRAGON

Le présent arrêté peut faire l'objet d'un recours auprès du tribunal administratif de Nîmes, dans un délai de 2 mois à partir de sa notification. Le tribunal administratif peut être aussi saisi par l'application informatique "Télérecours Citoyens" accessible par le site internet www.telerecours.fr
Conformément aux dispositions de la loi n° 2018-493 du 20 juin 2018 relative à la protection des données personnelles, le bénéficiaire est informé qu'il dispose d'un droit d'accès, de rectification, d'effacement ou de demande de limitation de traitement des données qu'il peut exercer, pour les informations le concernant, auprès de la collectivité signataire du présent document.

FICHE N° 3

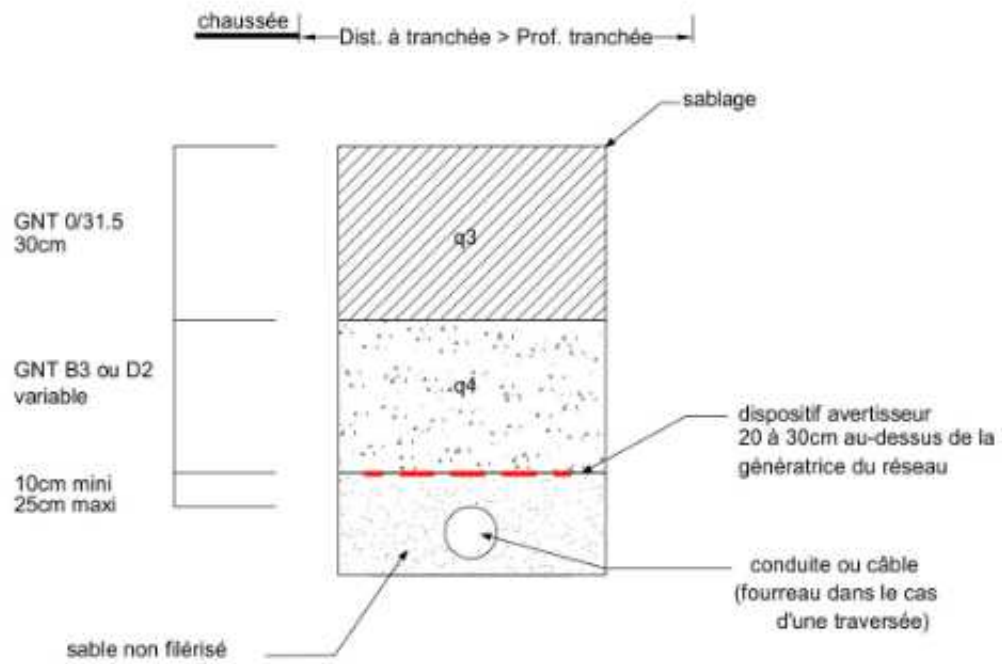
TRANCHEE ≥ 30 cm - SOUS CHAUSSEE - TRAFIC MOYEN



q2, q3 = qualité de compactage

FICHE N° 7

TRANCHEE HORS CHAUSSEE ≥ 30 cm - SOUS ACCOTEMENT NON REVETU



q3, q4 = qualité de compactage

Publié le
21 juillet 2022
Département de
Vaucluse

N° de l'arrêté 2022 6253

**Arrêté temporaire Réf. AT 2022-1095 DISR
Portant réglementation de la circulation sur la
D976 du PR 5+0325 au PR 5+0525
Commune d'Orange
Hors agglomération**

La Présidente du Conseil départemental

- VU le Code général des collectivités territoriales et notamment l'article L. 3221-4
- VU l'Instruction interministérielle sur la signalisation routière et notamment le livre 1, 4ème partie, signalisation de prescription et le livre 1, 8ème partie, signalisation temporaire
- VU le Code de la route et notamment l'article R. 411-8
- VU l'arrêté de la Présidente du Conseil départemental n° 2022-2822 du 30 mars 2022 portant délégation de signature à Monsieur Jean-Firmin BARDISA, Chef de l'agence routière de Vaison la Romaine, et en cas d'absence ou d'empêchement à Monsieur Christophe DUHOO, Adjoint au Chef de l'agence routière de Vaison la Romaine
- VU la demande en date du 24/06/2022 de l'entreprise ENEDIS - DR PADS

CONSIDÉRANT que les travaux de mise en sécurité du réseau basse tension nécessitent la réglementation temporaire de la circulation

ARRÊTE

Article 1

À compter du 01/08/2022 et jusqu'au 02/08/2022, de 8h00 à 18h00, la circulation sera réglementée sur la D976 du PR 5+0325 au PR 5+0525, de la façon suivante :

Prescriptions :

Dans la zone de travaux, et sur décision de l'entreprise, la circulation sera alternée par feux.
La vitesse sera progressivement limitée à 50 km/h.
Le dépassement de tous véhicules autres que les deux roues sera interdit.

L'activité du chantier sera suspendue de 18h00 à 8h00.

Signalisation :

La signalisation sera établie sur la base des indications du manuel du chef de chantier, Signalisation temporaire "volume 1 routes bidirectionnelles" notamment le schéma CF24 alternat par feux, ainsi que la fiche 12 Circulation alternée.

L'implantation des signaux sera conforme à la fiche n° 4 du manuel du chef de chantier.

Les matériels de signalisation temporaire seront tous de classe 2, conformément à l'article 52 du règlement de voirie départemental de Vaucluse.

Les panneaux seront solidement fixés sur un support stable qui pourra être lesté. Le lestage ne doit pas être réalisé avec des matériaux agressifs ou qui pourraient constituer un danger pour la circulation.

L'entreprise balisera de jour et de nuit les fouilles, les dénivellations, les matériels et dépôts de matériaux sur la base des schémas DT2, DT4 et la fiche n°3 du "manuel de chef de chantier - routes bidirectionnelles".

La signalisation devra être en permanence adaptée aux différentes phases du chantier. Elle sera déposée par l'entreprise dès qu'elle n'aura plus son utilité.

Dans le cas où certains panneaux de signalisation permanente doivent être masqués pour ne pas apporter de confusion avec la signalisation temporaire, les matériaux utilisés pour le masquage seront posés de manière à ne pas détériorer les films existants.

Dispositions particulières :

Les accès riverains, publics et privés seront maintenus. L'entreprise adaptera sa signalisation en rapport de la zone traitée afin de guider les riverains.

L'entreprise assurera en permanence la propreté de la chaussée dans la zone du chantier et ses abords et effectuera à cet effet et autant que nécessaire les nettoyages de la chaussée.

Tout dommage causé au domaine public devra être réparé qualitativement à l'identique par l'entreprise.

Article 2

La signalisation réglementaire, conforme aux dispositions de l'instruction interministérielle sur la signalisation routière et aux schémas et fiches définis à l'article 1 du présent arrêté, sera mise en place et entretenue sous la responsabilité de :

ENEDIS - DR PADS
84-BO Carpentras, 180 Avenue JH Fabre
84200 Carpentras
Port: 07 60 36 44 80
@ : sebastien.tardy@enedis.fr

L'entreprise informera les services du Département (Agence de VAISON LA ROMAINE) des éventuelles interruptions de chantiers (dates d'arrêt, dates de reprise...).

Article 3

Les dispositions définies par le présent arrêté prendront effet le jour de la mise en place de la signalisation prévue à l'article 1 ci-dessus.

Article 4

Le présent arrêté, dont les dispositions annulent et remplacent pendant la durée des travaux toutes les dispositions contraires et antérieures, sera affiché aux extrémités du chantier.

Article 5

Mme la Présidente du Conseil départemental et M. le Directeur départemental de la Sécurité Publique sont chargés, chacun en ce qui le concerne, de l'exécution du présent arrêté.

**Fait à Vaison-la-Romaine, le 21/07/2022
Pour la Présidente et par délégation**



Annexes :

CF24 Routes bidirectionnelles alternat par feux
Fiche 12 - Routes bidirectionnelles - Circulation alternée

Diffusion :

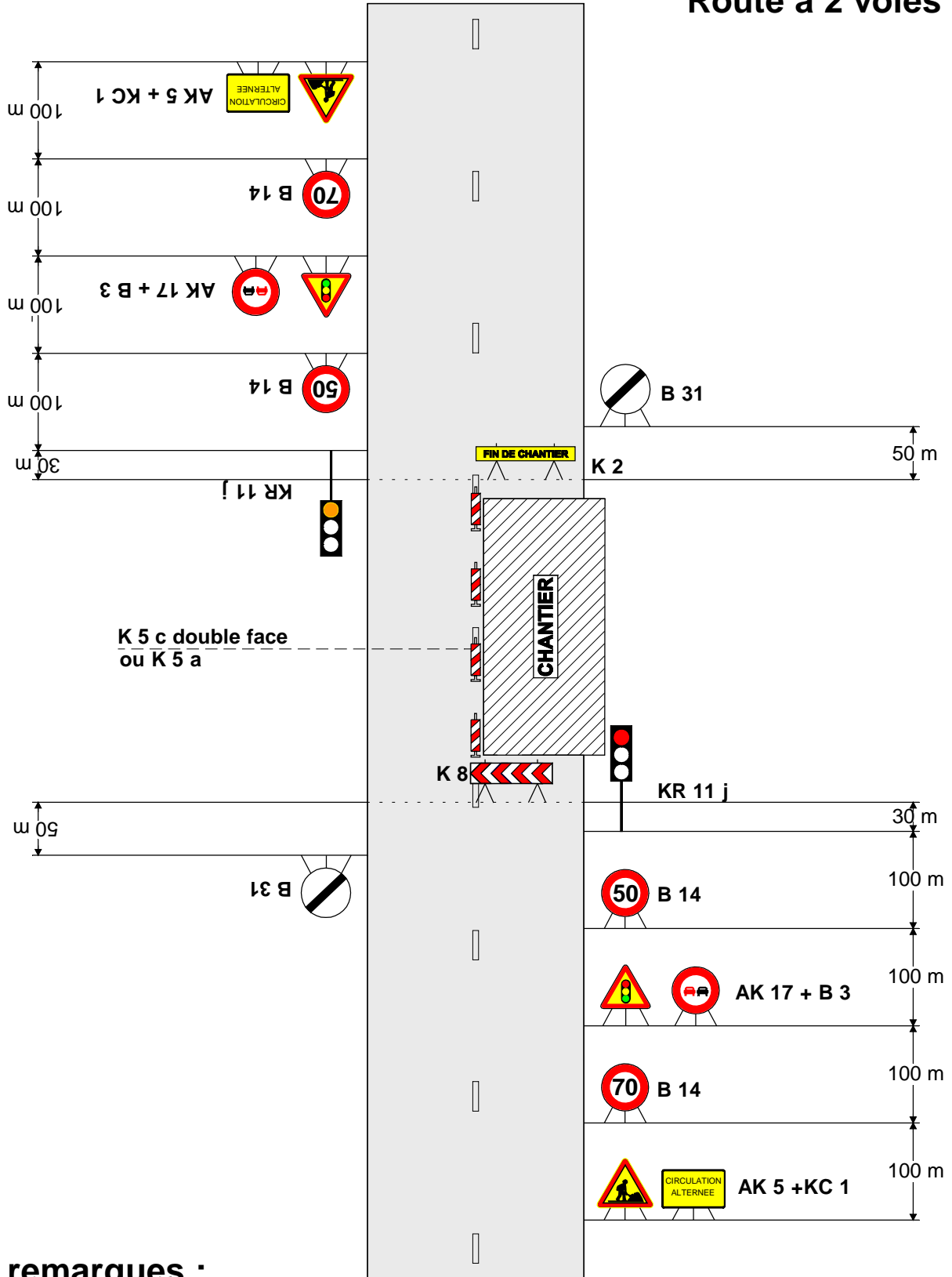
M. Sébastien TARDY (ENEDIS - DR PADS)
M. le Maire de la commune d'ORANGE
M. le Directeur des Interventions et de la Sécurité Routière
Mme la Présidente du Conseil départemental
M. le Directeur départemental de la Sécurité Publique

Conformément aux dispositions de la loi n°2018-493 du 20 juin 2018 relative à la protection des données personnelles, le bénéficiaire est informé qu'il dispose d'un droit d'accès, de rectification, d'effacement ou de demande de limitation de traitement des données qu'il peut exercer, pour les informations le concernant, auprès de la collectivité signataire du présent document.

Chantiers fixes

Alternat par signaux tricolores

Circulation alternée
Route à 2 voies



remarques :

- Schéma à appliquer notamment lorsqu l'alternat doit être maintenu de nuit, en absence de visibilité réciproque.
- Pour le réglage des signaux tricolores : Cf. Signalisation temporaire - Les alternats.

1. GÉNÉRALITÉS

Dans le cas où une seule voie est laissée libre pour deux sens de circulation, le passage des véhicules s'effectue alternativement dans chaque sens. Les règles de priorité du code de la route peuvent suffire à assurer l'écoulement du trafic tant que la longueur à une voie ne dépasse pas 15 m, que le trafic est inférieur à 1500 véh/j* et que la visibilité de part et d'autre est excellente. Sinon il y a lieu de prévoir une circulation alternée.

Cette circulation alternée peut être réglée de trois façons différentes :

- par panneaux B 15 et C 18,
- par piquets K 10,
- par signaux tricolores d'alternat temporaire KR 11.

Le fanion rouge K 1 qui n'est qu'un signal de danger ne doit jamais être utilisé pour régler une circulation alternée.

Ce thème est traité en détail dans le guide Signalisation temporaire - Les alternats auquel le lecteur est renvoyé pour les conditions d'emploi précises des différents modes d'alternat.

2. ALTERNAT PAR PANNEAUX B 15 ET C 18

Ce dispositif donne la priorité à l'un des sens de circulation, généralement celui qui n'est pas affecté par les travaux (Cf. schéma CF22).

Il peut être utilisé dans les limites suivantes :

- trafic horaire de pointe inférieur à 400 véh/h*,
- longueur maximale de l'ordre de 80 à 150 m. Cette longueur dépend du trafic et de la largeur roulable (Cf. Signalisation temporaire - Les alternats),
- bonne visibilité réciproque de nuit comme de jour.

3. ALTERNAT PAR PIQUETS K 10

La circulation alternée est réglée manuellement avec des piquets K 10. Ce dispositif nécessite un agent placé à chaque extrémité du chantier. En présence d'un carrefour dans la zone sous alternat un troisième agent est nécessaire (Cf. schéma CF23, par exemple).

La longueur maximale de l'alternat dépend du trafic à écouler (Cf. Signalisation temporaire - Les alternats) ; cependant une longueur supérieure à 500 m doit rester exceptionnelle.

Les agents assurant cette tâche doivent être visibles des usagers, le port d'un vêtement de signalisation est impératif.

Ce travail demandant une attention soutenue de tous les instants, il est recommandé de ne pas affecter les agents à cette tâche plus de deux heures consécutives.

En dehors des périodes d'activité du chantier, il est préférable de choisir un autre mode d'alternat si la circulation ne peut être rétablie à double sens.

* véh/j : nombre de véhicules par jour.

* véh/h : nombre de véhicules par heure.

4. SIGNAUX TRICOLORES POUR ALTERNAT TEMPORAIRE KR 11

L'alternat par signaux tricolores peut fonctionner de jour comme de nuit. Toutefois l'emploi des piquets K 10 doit être envisagé pendant les périodes de pointe lorsque le trafic dépasse les limites de capacité des signaux lumineux (Cf. schéma CF24, par exemple).

Les phases dépendent de la longueur de chantier et du trafic. Une grille apposée sur chaque signal lumineux indique, en fonction de ces deux paramètres, les temps de réglage des feux.

Les signaux tricolores ne doivent pas être utilisés sur des longueurs supérieures à 500 m, ni avec des temps de rouge supérieurs à 2 mn 30 s sauf les cas prévus dans la grille.

5. RÉGLEMENTATION

L'utilisation de dispositifs réglant une circulation alternée doit faire l'objet d'un arrêté de l'autorité compétente investie du pouvoir de police de la circulation (Préfet, Président du conseil général, Maire).

6. TABLEAU COMPARATIF DES DIFFÉRENTS MODES D'ALTERNAT

SYSTEMES D'ALTERNAT	AVANTAGES	INCONVÉNIENTS
Panneaux B 15 et C 18	<ul style="list-style-type: none">• Nécessite peu de maintenance• Est opérationnel nuit et jour sans risque de défaillance	<ul style="list-style-type: none">• Peu performant en ce qui concerne la longueur de l'alternat et le trafic admis• Contraintes de visibilité• Risque de non-respect des règles par les usagers du fait d'une méconnaissance des panneaux
Piquets K 10	<ul style="list-style-type: none">• Possibilité d'écouler un trafic plus important que les autres modes d'alternat• Adaptation immédiate aux variations du trafic et aux mouvements du chantier	<ul style="list-style-type: none">• Présence de deux agents au moins à des postes non productifs• Difficulté d'assurer ce type d'alternat pendant les périodes d'inactivité du chantier, notamment la nuit
Signaux tricolores pour alternat temporaire	<ul style="list-style-type: none">• Opérationnel en dehors des périodes d'activité du chantier	<ul style="list-style-type: none">• Ne permet pas de s'adapter aux variations de trafic aussi facilement qu'avec les piquets K 10• Contraintes de maintenance

REMARQUE

Les différents modes d'alternats peuvent être combinés : aux heures de pointes, l'alternat pourra être réglé par piquets K 10, aux heures creuses (notamment la nuit) par signaux tricolores.

Il est indispensable de remplacer les signaux tricolores par des piquets K 10 dès qu'apparaissent des signes de saturation.